

Diva ADSL USB

Guida all'avvio rapido



ENGLISH

FRANÇAIS

DEUTSCH

ITALIANO

ESPAÑOL

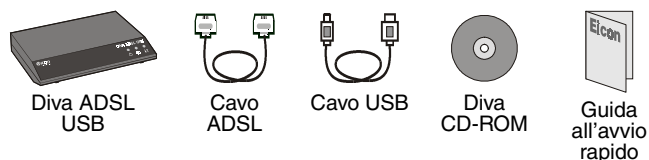
Introduzione

Grazie per avere scelto Diva ADSL USB di Eicon Networks.

Diva ADSL USB dispone della funzione plug-and-play, per semplificare al massimo la procedura di installazione. Per una installazione senza problemi si consiglia comunque di leggere attentamente questa guida.

Contenuto della confezione

La confezione contiene quanto segue:



- Diva ADSL USB è compatibile con i computer dotati di porte USB che hanno come sistema operativo uno dei seguenti: Windows 98, Windows Millennium Edition, Windows 2000, Windows XP. Non può essere utilizzato con Windows 95, Windows NT o Macintosh.
- Diva ADSL USB viene alimentato tramite la porta USB e non richiede un adattatore separato.
- Il cavo ADSL incluso nella confezione può risultare diverso da quello mostrato nella figura, in base alla località in cui è stato acquistato il modem. In alternativa, la confezione potrebbe contenere un cavo telefonico di tipo RJ11 e un adattatore da usare per la connessione alla presa a parete. In alcuni casi, potrebbe essere necessario acquistare l'adattatore separatamente. Per ulteriori dettagli, contattare il proprio provider.

È necessario disporre di Accesso remoto

► Quanto riportato di seguito è valido solo per Windows 98/Me.

Se l'Internet provider richiede l'uso di una connessione di accesso remoto, per una corretta installazione è indispensabile che il software Accesso remoto di Microsoft sia già installato nel PC.

Per controllare che il software Accesso remoto sia installato:

- Windows 98: Fare doppio clic su 'Risorse del computer' nel desktop di Windows. Dovrebbe essere visibile una cartella denominata 'Accesso remoto'.
- Windows Me: Fare clic su 'Start' e quindi su 'Esegui'. Dovrebbe essere visibile una voce di menu denominata Accesso remoto.

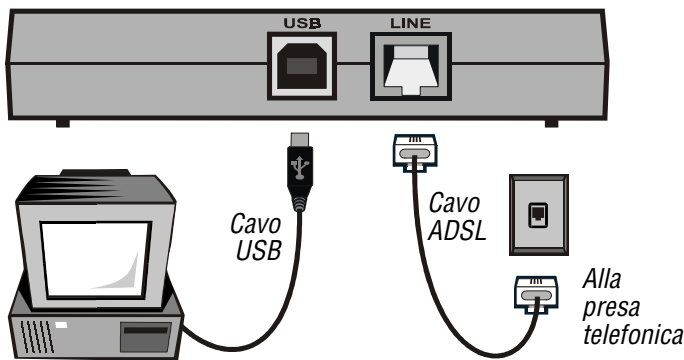
Se Accesso remoto non è presente, seguire le istruzioni riportate di seguito per installare il software oppure vedere la guida in linea del sistema operativo.

► Durante questa operazione potrebbe essere necessario inserire il CD-ROM di installazione di Windows.

1. Fare clic su 'Start', 'Impostazioni' e infine su 'Pannello' di controllo.
2. Fare doppio clic su 'Installazione applicazioni'.
3. Fare clic sulla scheda 'Installazione di Windows'.
4. Nell'elenco selezionare 'Comunicazioni' e quindi fare clic su 'Dettagli'.
5. Selezionare la casella di controllo 'Accesso remoto' e fare clic 'OK'.
6. Fare nuovamente clic su 'OK' per chiudere la finestra di dialogo 'Installazione applicazioni' e seguire le istruzioni visualizzate sullo schermo. Se richiesto, riavviare il computer.

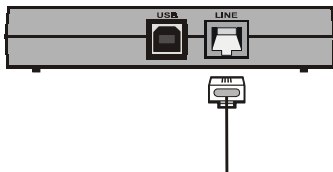
Passaggio 1: Collegamento dei cavi

Per una corretta installazione, seguire i vari passaggi con attenzione.



IMPORTANTE: Lasciare il computer acceso durante l'installazione. Se il computer è spento, accenderlo e attendere che Windows venga avviato e che il desktop sia visualizzato.

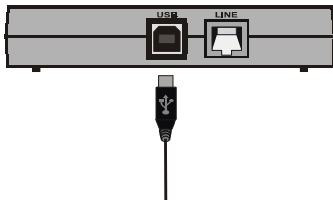
1. Controllare che Accesso remoto sia installato (**È necessario disporre di Accesso remoto** a pagina 1).
2. Connettere il cavo telefonico ADSL, incluso nella confezione, alla porta 'LINE' posta sul retro di Diva ADSL USB.



Connettere l'altra estremità del cavo a una presa telefonica.

- Per connettere il cavo RJ11 alla presa telefonica potrebbe essere necessario installare un adattatore.

3. Connettere l'estremità **quadrata** del cavo USB, incluso nella confezione, alla porta 'USB' posta sul retro di Diva ADSL USB.



Connettere l'altra estremità a una porta USB del computer.

4. Quando si connette il cavo USB, Windows apre la finestra 'Installazione guidata hardware'.

Vedere **Passaggio 2: Installazione guidata hardware** a pagina 2 per continuare.

Passaggio 2: Installazione guidata hardware

Installazione guidata hardware viene visualizzato automaticamente quando si connette il cavo USB. Le procedure di Installazione guidata hardware variano in base alla versione di Windows usata, come descritto di seguito. Durante questa operazione potrebbe essere necessario inserire il CD-ROM di Windows.

- Se Diva ADSL USB non viene rilevato automaticamente, disconnettere il cavo USB e riavviare Windows. Al termine della sequenza di avvio, quando il desktop di Windows è nuovamente visibile, reinstallare il cavo USB.

- Windows Me: Installazione guidata hardware 2
- Windows 2000: Installazione guidata hardware 3
- Windows 98: Installazione guidata hardware 3
- Windows XP: Installazione guidata hardware 5

Windows Me: Installazione guidata hardware

1. Inserire il CD-ROM di Diva nell'apposita unità.

2. Selezionare l'opzione 'Cerca un driver migliore' e fare clic su 'Avanti'.



3. Al termine dell'installazione, scegliere 'Fine'.

- Se Windows rileva più driver, chiede quale usare. Selezionare il file 'GROOTUSB.INF'.



4. Vedere **Completamento dell'installazione del software (Windows 98/Me/2000)** a pagina 4 per continuare.

Passaggio 2: Installazione guidata hardware (continua)

Windows 2000: Installazione guidata hardware

1. Inserire il CD-ROM di Diva nell'apposita unità.
2. Fare clic su 'Avanti'.



3. Selezionare l'opzione 'Cerca un driver adatto alla periferica' e fare clic su 'Avanti'.



4. Alla richiesta di indicare la posizione dei file del driver, selezionare l'unità 'CD-ROM', deselezionare le altre opzioni e fare clic su 'Avanti'.



5. Dopo avere individuato il driver, fare clic su 'Avanti' per iniziare l'installazione.

- Se Windows rileva più driver, chiede quale usare. Selezionare il file 'GROOTUSB.INF'.



6. Al termine dell'installazione, scegliere 'Fine'.



7. Vedere **Completamento dell'installazione del software (Windows 98/Me/2000)** a pagina 4 per continuare.

Windows 98: Installazione guidata hardware

1. Inserire il CD-ROM di Diva nell'apposita unità.

2. Nella finestra 'Installazione guidata' hardware fare clic su 'Avanti'.



3. Selezionare l'opzione 'Cerca il miglior driver' per la periferica e fare clic su 'Avanti'.



4. Alla richiesta di indicare la posizione dei file del driver, selezionare l'unità 'CD-ROM', deselezionare le altre opzioni e fare clic su 'Avanti'.



5. Dopo avere individuato il driver, fare clic su 'Avanti' per iniziare l'installazione.

- Se Windows rileva più driver, chiede quale usare. Selezionare il file 'GROOTUSB.INF'.



6. Al termine dell'installazione, scegliere 'Fine'.



7. Vedere **Completamento dell'installazione del software (Windows 98/Me/2000)** a pagina 4 per continuare.

Passaggio 2: Installazione guidata hardware (continua)

Completamento dell'installazione del software (Windows 98/Me/2000)

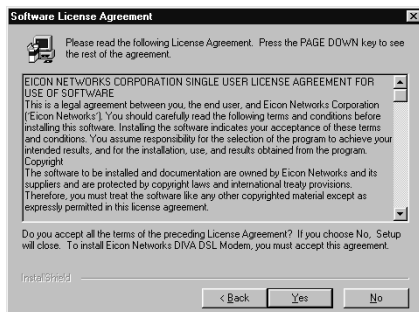
Al termine dell'installazione del driver, dovrebbe avviarsi automaticamente il programma di installazione del software, come indicato di seguito.



- Se la schermata introduttiva non viene visualizzata, fare clic su 'Start', 'Esegui' e digitare 'd:\setup.exe', (dove 'd' rappresenta la lettera dell'unità CD-ROM).

Durante questa operazione potrebbe essere necessario inserire il CD-ROM di Windows.

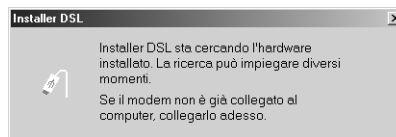
1. Nella pagina introduttiva fare clic su 'Avanti' per iniziare l'installazione.
2. Nella pagina del contratto di licenza ('Software License Agreement') fare clic su 'Sì' ('Yes') per continuare.



3. Quando richiesto, selezionare l'ISP o il protocollo e fare clic su 'Avanti'. Queste informazioni vengono fornite dal provider.
 - Se l'ISP o il protocollo non sono elencati, selezionare 'Altro provider di servizi', fare clic su 'Avanti' e attenersi alle istruzioni visualizzate sullo schermo.
4. Quando il programma di installazione visualizza un messaggio che indica che è possibile installare il software, fare clic sul pulsante 'Avanti'.
5. Se si usa Windows 2000, potrebbe essere visualizzata la finestra 'Firma digitale non trovata', che informa che il software non dispone di una firma digitale. Fare clic su 'Sì' per continuare.
6. Al termine dell'installazione, scegliere 'Fine' ('Finish').



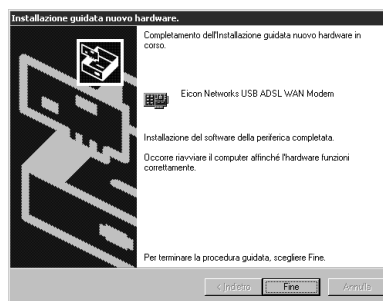
7. Il programma di installazione del software viene chiuso e Windows rileva nuovamente la presenza di nuovo hardware.



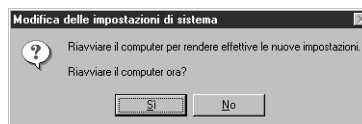
I file del nuovo driver vengono installati automaticamente. Windows potrebbe rimanere in pausa per 5-10 secondi, mentre contatta e configura Diva ADSL USB.

Nota:

- Se si usa Windows 2000, potrebbe essere visualizzata la finestra 'Firma digitale non trovata', che informa che il software non dispone di una firma digitale. Fare clic su 'Sì' per continuare.
 - Se viene visualizzata la finestra 'Conflitto di versione', fare clic su 'Sì' per mantenere il file più aggiornato.
8. Se si usa Windows 2000, viene visualizzato un messaggio che informa che l'installazione è completa. Fare clic su 'Fine'.



9. In tutti i sistemi operativi, al termine dell'installazione viene visualizzato un messaggio che chiede di riavviare Windows. Fare clic su 'Sì'.



10. Vedere **Passaggio 3: Connessione di Accesso remoto (se richiesta)** a pagina 6 per continuare.

Passaggio 2: Installazione guidata hardware (continua)

Windows XP: Installazione guidata hardware

1. Inserire il CD-ROM di Diva nell'apposita unità.

2. Selezionare l'opzione 'Install the software automatically' e fare clic su **Next** (Avanti).

- Se l'inserimento automatico del CD-ROM è abilitato, Windows XP procederà autonomamente una volta che il CD inizierà a funzionare.

3. Dopo qualche istante, Windows XP notificherà l'impossibilità di avviare l'hardware ('Cannot Start this Hardware'). È normale. Fare clic su **Finish** (Fine).

4. Il programma di installazione del modem si avvierà quindi automaticamente. Nella finestra iniziale, fare clic su **Next** (Avanti).

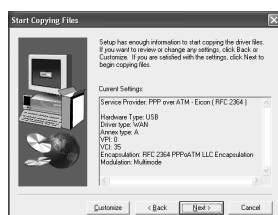
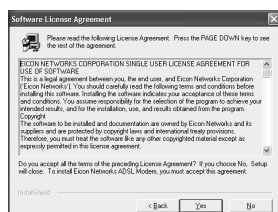
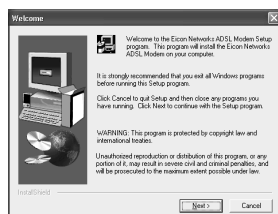
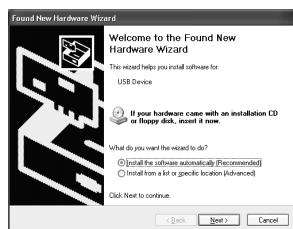
5. Nella pagina del contratto di licenza ('Software License Agreement') fare clic su **Yes** (Sì) per continuare.

6. Quando richiesto, selezionare l'ISP o il protocollo e fare clic su **Next** (Avanti). Queste informazioni vengono fornite dal provider.

- Se l'ISP o il protocollo non sono elencati, selezionare 'Other Service Provider' (Altro provider di servizi), fare clic su **Next** (Avanti) e attenersi alle istruzioni visualizzate sullo schermo.

7. Nella schermata 'Start Copying Files' (Avvio copia dei file), fare clic su **Next** (Avanti).

8. Durante l'installazione, verrà visualizzato un messaggio relativo alla verifica del logo di Windows. Fare clic su **Continue Anyway** (Continuare comunque).

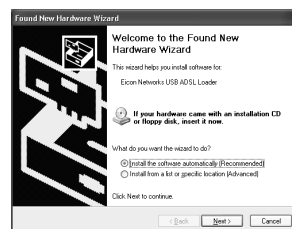


9. Quando viene visualizzata la finestra di dialogo 'Setup Complete' (Installazione completata), fare clic su **Finish** (Fine).



10. Viene visualizzata una seconda volta 'Found New Hardware Wizard' (l'Installazione guidata nuovo hardware).

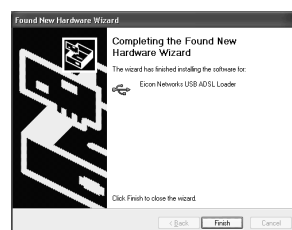
Selezionare l'opzione 'Install the software automatically' e fare clic su **Next** (Avanti).



11. Durante l'installazione, verrà visualizzato un messaggio relativo alla verifica del logo di Windows. Fare clic su **Continue Anyway** (Continuare comunque).

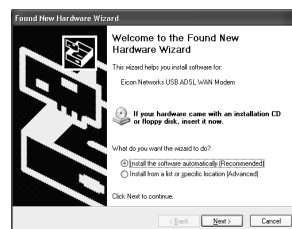


12. Quando la procedura guidata ha terminato di copiare i file, fare clic su **Finish** (Fine).



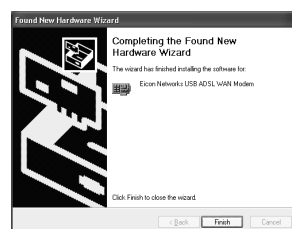
13. Viene visualizzata una terza volta 'Found New Hardware Wizard' (l'Installazione guidata nuovo hardware).

Selezionare l'opzione 'Install the software automatically' e fare clic su **Next** (Avanti).



14. Durante l'installazione, verrà visualizzato un messaggio relativo alla verifica del logo di Windows. Fare clic su **Continue Anyway** (Continuare comunque).

15. Quando la procedura guidata ha terminato di copiare i file, fare clic su **Finish** (Fine).



L'installazione è completata.

Una nota visualizzata sulla barra delle applicazioni confermerà che il modem Diva ADSL è pronto per essere utilizzato.



16. Vedere **Passaggio 3: Connessione di Accesso remoto (se richiesta)** a pagina 6 per continuare.

Passaggio 3: Connessione di Accesso remoto (se richiesta)

Se l'Internet provider richiede l'uso di una connessione di accesso remoto, questa viene creata automaticamente, insieme a un collegamento sul desktop.



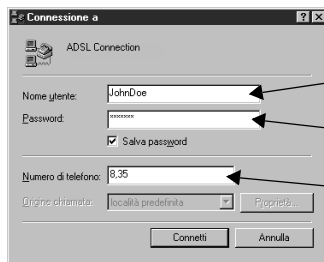
ADSL Connection

Per accedere a Internet è necessario utilizzare questa connessione. Vengono richiesti il nome utente e la password.

Creazione della connessione di Accesso remoto

1. Fare doppio clic sul collegamento ad Accesso remoto.
2. Viene visualizzata la finestra di dialogo 'Connetti'. L'aspetto della finestra può variare in base al tipo di sistema operativo in uso.

Windows 98

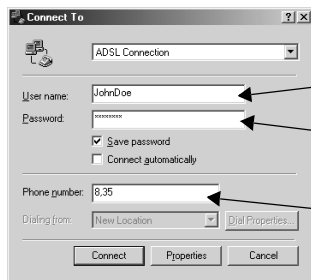


Nome utente

Password

Non modificare questi valori

Windows Me

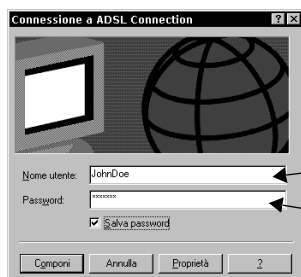


Nome utente

Password

Non modificare questi valori

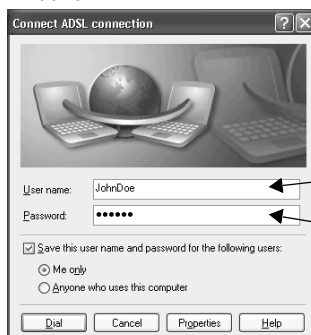
Windows 2000



Nome utente

Password

Windows XP



Nome utente

Password

3. Immettere il nome utente e la password nei campi appropriati.

- Le password rilevano la distinzione fra maiuscole e minuscole (ovvero, password e PASSWORD non sono la stessa parola).
- Per evitare di riscrivere il nome utente e la password ogni volta che si accede a Internet, selezionare l'opzione Salva password.

4. Per creare la connessione:

- Windows 98/Me: Fare clic su 'Connetti'.
- Windows 2000/XP: Fare clic su 'Componi' ('Dial').

Dopo che la connessione a Internet è stata stabilita, Accesso remoto si riduce a icona sulla barra delle applicazioni. Per chiudere la connessione, fare clic con il pulsante destro del mouse sull'icona e selezionare 'Disconnetti'.

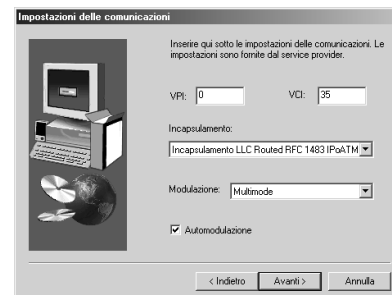
Posizione dei file di connessione originali

- Windows 98: Nel desktop, fare doppio clic sull'icona 'Risorse del computer', quindi fare doppio clic su 'Accesso remoto'.
- Windows Me: Fare clic su 'Start', 'Impostazioni' e quindi su 'Accesso remoto'.
- Windows 2000: Fare clic su 'Start', 'Impostazioni' e quindi su 'Rete e connessioni remote'.
- Windows XP: Fare clic su 'Start', 'Connect to', 'Show all connections'.

Personalizzazione delle impostazioni (se necessario)

In genere, Diva ADSL USB è configurato in modo da funzionare immediatamente con le reti ADSL della maggior parte dei provider, senza ulteriori operazioni di configurazione. Tuttavia, nel caso risulti necessario modificare alcune impostazioni di comunicazione, attenersi alle istruzioni riportate di seguito.

1. Fare clic su 'Start', 'Programmi', 'Eicon Networks Diva ADSL USB', 'Configura'.
2. Verrà visualizzato lo strumento principale di Diva ADSL USB. Fare clic su Settings (Impostazioni).
3. Viene visualizzata la pagina delle impostazioni. Apportare le modifiche indicate dal provider ADSL.



➤ L'accesso a Internet non sarà disponibile fino a quando le impostazioni non corrisponderanno a quelle del provider.

4. Fare clic su 'Applica' ('Apply').
5. Nella finestra successiva fare clic su 'Sì' e quindi su 'Fine' per riavviare Windows.

L'installazione è completata.

Ora è possibile navigare in Internet. Aprire il browser Web, fare clic su 'File', 'Apri' e immettere un indirizzo Web (ad esempio, www.eicon.com) per controllare che la connessione funzioni in modo soddisfacente.

Controllo dello stato del dispositivo

Per controllare lo stato di Diva ADSL USB, fare doppio clic sull'icona visualizzata nella barra delle applicazioni (☛). Viene visualizzata la seguente finestra di dialogo.



Per rimuovere l'icona dalla barra delle applicazioni, fare clic con il pulsante destro del mouse sull'icona e selezionare 'Esci'.

È anche possibile accedere a questa finestra di dialogo dalla cartella Pannello di controllo (fare clic su 'Start', 'Impostazioni', 'Pannello di controllo'). Il pannello di controllo è denominato 'Eicon Networks Diva DSL Modem'.

Eliminazione del software

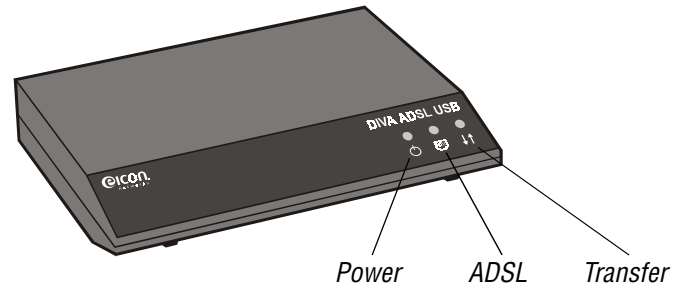
Per eliminare il software, fare clic su 'Start', 'Programmi', 'Eicon Networks Diva DSL Modem', 'Uninstall' e seguire le istruzioni visualizzate sullo schermo.

- Non disconnettere il cavo USB fino a quando il programma di disinstallazione del software non indica che tale operazione è possibile.

Quando richiesto, riavviare il computer.

Indicatori

Gli indicatori luminosi di Diva ADSL USB sono posti sul pannello anteriore, come mostrato di seguito. Quando Diva ADSL USB è inutilizzato, tutti gli indicatori potrebbero risultare spenti.



- **Power:** Il cavo USB è connesso correttamente al computer e fornisce l'alimentazione necessaria.
- **ADSL:** Se è acceso Diva ADSL USB è riuscito a comunicare con i dispositivi ADSL del provider. Questo non implica tuttavia che si abbia l'accesso a Internet, che dipende anche dalla selezione di protocolli appropriati.
Se lampeggia, Diva ADSL USB non è in grado di contattare i dispositivi del provider e quindi non è possibile accedere a Internet. Controllare che il cavo ADSL sia connesso in modo corretto.
- **Transfer:** Se lampeggia, indica che i dati vengono inviati o ricevuti tramite la linea ADSL.

Assistenza clienti

Supporto tramite Internet

Per ottenere supporto tecnico, visitare il sito Web Eicon Networks all'indirizzo <http://www.eicon.com/support>.

Assistenza clienti

Per l'assistenza clienti, rivolgersi ai distributori e rivenditori certificati di Eicon Networks.

Altri siti Web di Eicon Networks

Per informazioni di carattere generale sui prodotti e servizi di Eicon Networks visitare il sito <http://www.eicon.it>.

Informazioni legali

Le informazioni di carattere legale per Diva ADSL USB si trovano nella cartella 'doc' del CD-ROM di Diva.

