

# Diva ADSL USB

## Guía de instalación rápida



ENGLISH  
FRANÇAIS  
DEUTSCH  
ITALIANO  
**ESPAÑOL**

### Introducción

Gracias por elegir el dispositivo Diva ADSL USB de Eicon Networks.

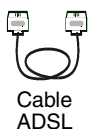
Diva ADSL USB es Plug and Play y su instalación es sencilla. Sin embargo, debería leer esta guía detenidamente para garantizar que el proceso de instalación sea correcto.

#### Contenido del paquete

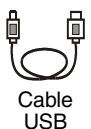
El paquete debe contener:



Diva ADSL  
USB



Cable  
ADSL



Cable  
USB



CD-ROM  
de Diva



Guía de  
instalación  
rápida

- Diva ADSL USB es compatible con ordenadores equipados con un puerto USB en los que se ejecute Windows 98, Windows Millennium Edition, Windows 2000, o Windows XP. No es compatible con Windows 95, Windows NT o Macintosh.
- Diva ADSL USB recibe alimentación a través del cable USB y no requiere un adaptador de corriente independiente.
- Dependiendo de su zona, el cable ADSL que incluye el paquete puede no coincidir con el de la ilustración anterior. Asimismo, su paquete podría incluir un cable de teléfono tipo RJ11 y un adaptador para conectarlo a la toma de pared. También es posible que tenga que adquirir un adaptador por su cuenta. Póngase en contacto con su proveedor para obtener información detallada.

### Acceso telefónico a redes

► La siguiente explicación se aplica únicamente al sistema operativo Windows 98/Me.

Si su proveedor de Internet requiere que utilice una conexión de acceso telefónico a redes para conectarse a Internet, para que la instalación funcione, debe disponer de Acceso telefónico a redes de Microsoft.

Para comprobar si tiene instalado Acceso telefónico a redes:

- Windows 98: En el escritorio de Windows, haga doble clic en 'Mi PC'. Debería aparecer una carpeta denominada 'Acceso telefónico a redes'.
- Windows Me: Haga clic en 'Inicio' y, después, en 'Configuración'. Debería aparecer un elemento de menú denominado 'Acceso telefónico a redes'.

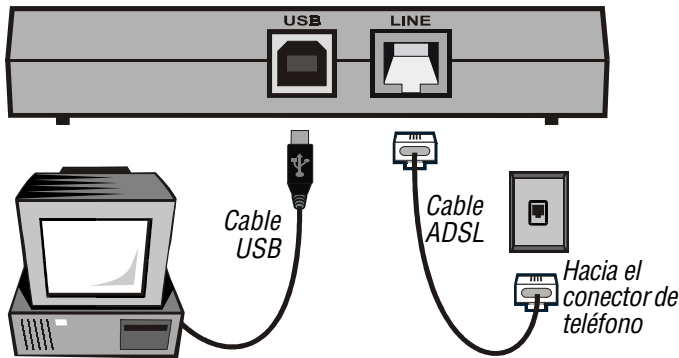
Si Acceso telefónico a redes no está presente, siga las instrucciones que se ofrecen a continuación para instalar el software o consulte la ayuda en pantalla de su sistema operativo.

► Durante este proceso, puede que le soliciten que inserte el CD-ROM de instalación de Windows.

1. Haga clic en 'Inicio', en 'Configuración' y seleccione 'Panel de control'.
2. Haga doble clic en 'Agregar o quitar programas'.
3. Haga clic en la opción 'Instalación de Windows'.
4. Seleccione 'Comunicaciones' en la lista y, a continuación, haga clic en 'Detalles'.
5. Active la casilla de verificación 'Acceso telefónico a redes' y, a continuación, haga clic en 'Aceptar'.
6. Haga clic de nuevo en 'Aceptar' para cerrar el cuadro de diálogo 'Agregar o quitar programas' y siga las instrucciones que aparecen en la pantalla. Reinicie el ordenador si se le pide.

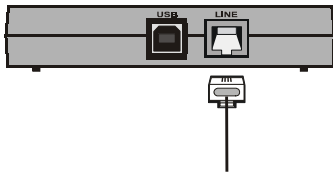
## Paso 1: Conexión de los cables

Para que la instalación se realice sin problemas, siga los pasos tal y como se describen.



**IMPORTANTE:** Mantenga el ordenador encendido durante la instalación. Si el ordenador está apagado, enciéndalo y espere a que Windows se reinicie y el escritorio esté visible.

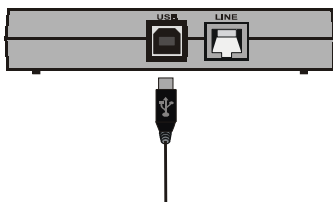
1. Compruebe si Acceso telefónico a redes está instalado (**Acceso telefónico a redes** en la página 1).
2. Conecte el cable de teléfono ADSL suministrado al puerto 'LINE' que está situado en la parte posterior del dispositivo Diva ADSL USB.



Conecte el otro extremo del cable a una toma telefónica.

- Es posible que tenga que conectar un adaptador al cable RJ11 antes de conectarlo a la toma de teléfono.

3. Conecte el extremo **cuadrado** del cable USB suministrado al puerto 'USB' que está situado en la parte posterior del dispositivo Diva ADSL USB.



Conecte el otro extremo a un puerto USB libre del ordenador.

4. Una vez conectado el cable USB, Windows mostrará la ventana 'Asistente para hardware'.

Consulte el **Paso 2: Asistente para hardware** en la página 2 para continuar.

## Paso 2: Asistente para hardware

El Asistente para hardware aparece automáticamente después de conectar el cable USB. Los pasos del Asistente para hardware varían ligeramente en función de la versión de Windows que utilice, como se describe a continuación. Durante este proceso, puede que le soliciten que inserte el CD ROM de Windows.

- Si Windows no detecta el dispositivo Diva ADSL USB automáticamente, desconecte el cable USB y reinicie Windows. Cuando termine el proceso de reinicio y aparezca el escritorio de Windows, vuelva a conectar el cable USB.

- Windows Me: Asistente para hardware..... 2
- Windows 2000: Asistente para hardware..... 3
- Windows 98: Asistente para hardware..... 3
- Windows XP: Asistente para hardware ..... 5

### Windows Me: Asistente para hardware

1. Inserte el CD-ROM de Diva en la unidad de CD-ROM.

2. Seleccione la opción 'Buscar automáticamente el controlador' y haga clic en 'Siguiente'.



3. Cuando la instalación se complete, haga clic en 'Finalizar'.

- Si Windows indica que ha encontrado más de un controlador y le ofrece la oportunidad de elegir los que desee usar, seleccione el archivo 'GROOTUSB.INF'.



4. Consulte el **Finalización de la instalación del software (Windows 98/Me/2000)** en la página 4 para continuar.

## Paso 2: Asistente para hardware (continuación)

### Windows 2000: Asistente para hardware

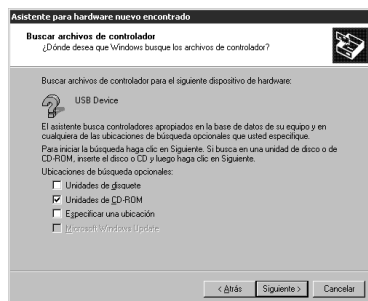
1. Inserte el CD-ROM de Diva en la unidad de CD-ROM.
2. Haga clic en 'Siguiente'.



3. Seleccione 'Buscar un controlador apropiado para mi dispositivo' y haga clic en 'Siguiente'.



4. Cuando se le pregunte por la ubicación de los archivos de controladores, seleccione 'Unidad de CD-ROM', desactive las demás opciones y haga clic en 'Siguiente'.



5. Una vez localizado el controlador, haga clic en 'Siguiente' para comenzar la instalación.

- Si Windows indica que ha encontrado más de un controlador y le ofrece la oportunidad de elegir los que desee usar, seleccione el archivo 'GROOTUSB.INF'.



6. Cuando la instalación se complete, haga clic en 'Finalizar'.



7. Consulte el **Finalización de la instalación del software (Windows 98/Me/2000)** en la página 4 para continuar.

### Windows 98: Asistente para hardware

1. Inserte el CD-ROM de Diva en la unidad de CD-ROM.

2. En la ventana 'Asistente para agregar nuevo hardware', haga clic en 'Siguiente'.



3. Seleccione la opción 'Buscar el mejor controlador' y haga clic en 'Siguiente'.



4. Cuando se le pregunte por la ubicación de los archivos de controladores, seleccione 'Unidad de CD-ROM', desactive las demás opciones y haga clic en 'Siguiente'.



5. Una vez localizado el controlador, haga clic en 'Siguiente' para comenzar la instalación.

- Si Windows indica que ha encontrado más de un controlador y le ofrece la oportunidad de elegir los que desee usar, seleccione el archivo 'GROOTUSB.INF'.



6. Cuando la instalación se complete, haga clic en 'Finalizar'.



7. Consulte el **Finalización de la instalación del software (Windows 98/Me/2000)** en la página 4 para continuar.

## Paso 2: Asistente para hardware (continuación)

### Finalización de la instalación del software (Windows 98/Me/2000)

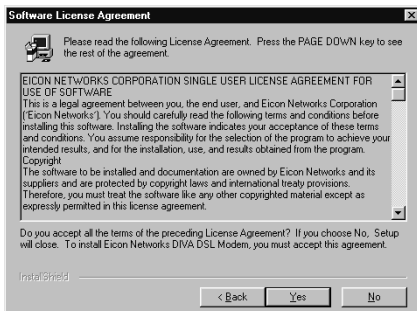
Una vez instalados los controladores, el programa de instalación de software debería iniciarse automáticamente, como se muestra a continuación.



- Si no aparece la pantalla de bienvenida, haga clic en 'Inicio', en 'Ejecutar' y escriba 'd:\setup.exe', siendo 'd' la letra de la unidad de CD-ROM.

Durante este proceso, puede que le soliciten que inserte el CD ROM de Windows.

1. En la página de bienvenida, haga clic en 'Siguiente' para comenzar la instalación.
2. En la página del contrato de licencia ('Software License Agreement'), haga clic en 'Sí' ('Yes') para continuar.



3. Cuando se le solicite, seleccione el ISP o protocolo y haga clic en 'Siguiente'. El proveedor del servicio proporciona esta información.

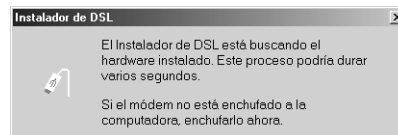
- Si su ISP o protocolo no aparece en la lista, seleccione 'Otro proveedor de servicio', haga clic en 'Siguiente' y siga las instrucciones de la pantalla.

4. Cuando el programa de instalación le informe de que está listo para instalar el software, haga clic en el botón 'Siguiente'.
5. Si utiliza Windows 2000, puede que aparezca la ventana 'Firma digital no encontrada', indicando que el software no dispone de firma digital. Haga clic en 'Sí' para continuar la instalación.

6. Una vez que la instalación haya terminado, haga clic en 'Finalizar' ('Finish').



7. El programa de instalación de software se cerrará y Windows volverá a detectar el nuevo hardware.

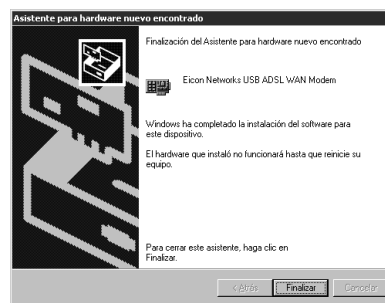


Los nuevos archivos de controladores se instalarán automáticamente. Windows puede detenerse durante 5-10 segundos mientras establece contacto con el dispositivo Diva ADSL USB y lo configura.

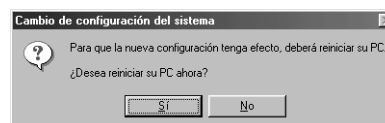
Nota:

- Si utiliza Windows 2000, puede que aparezca la ventana 'Firma digital no encontrada', indicando que el software no dispone de firma digital. Haga clic en 'Sí' para continuar la instalación.
- Si aparece la ventana 'Conflicto de versiones', haga clic en 'Sí' para mantener el archivo existente, que es el más actualizado.

8. Si utiliza Windows 2000, aparecerá un mensaje donde se indicará que la instalación se ha completado. Haga clic en 'Finalizar'.



9. En todos los sistemas operativos, cuando la instalación haya terminado, aparecerá un mensaje donde se le pedirá que se reinicie Windows. Haga clic en 'Sí'.



10. Consulte el **Paso 3: Conexión de acceso telefónico a redes (si es necesaria)** en la página 6 para continuar.

## Paso 2: Asistente para hardware (continuación)

### Windows XP: Asistente para hardware

1. Inserte el CD-ROM de Diva en la unidad de CD-ROM.

2. Seleccione 'Install the software automatically' y haga clic en **Next** (Siguiente).

- Si está activada la notificación de inserción automática del CD-ROM, Windows XP continuará por sí solo una vez que el CD empiece a girar.

3. Después de unos minutos, Windows XP indicará que el hardware no se puede iniciar ('Cannot Start this Hardware'). Esto es normal. Haga clic en **Finish** (Finalizar).

4. El programa de instalación del módem se iniciará automáticamente. En la página de bienvenida, haga clic en **Next** (Siguiente).

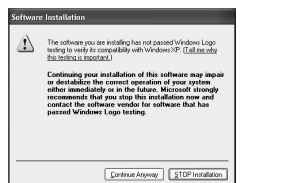
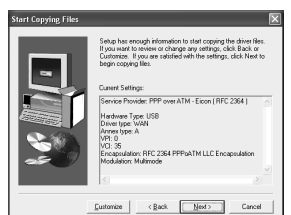
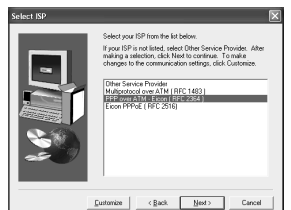
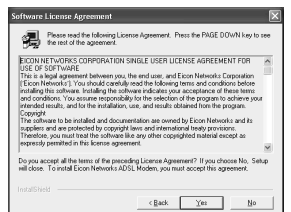
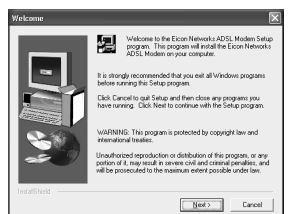
5. En la página del contrato de licencia ('Software License Agreement'), haga clic en **Yes** (Sí) para continuar.

6. Cuando se le solicite, seleccione el ISP o protocolo y haga clic en **Next** (Siguiente). El proveedor del servicio proporciona esta información.

- Si su ISP o protocolo no aparece en la lista, seleccione 'Other Service Provider' (Otro proveedor de servicio), haga clic en **Next** (Siguiente) y siga las instrucciones de la pantalla.

7. En la pantalla 'Start Copying Files' (Iniciar copia de archivos), haga clic en **Next** (Siguiente).

8. Durante la instalación, Windows mostrará un mensaje sobre la comprobación del logotipo de Windows. Haga clic en **Continue Anyway** (Continuar de todas formas).



9. Cuando aparezca la ventana 'Setup Complete' (Configuración completa), haga clic en **Finish** (Finalizar).

10. El 'Asistente para hardware nuevo encontrado' aparecerá de nuevo.

Seleccione 'Install the software automatically' y haga clic en **Next** (Siguiente).

11. Durante la instalación, Windows mostrará un mensaje sobre la comprobación del logotipo de Windows. Haga clic en **Continue Anyway** (Continuar de todas formas).

12. Cuando el asistente haya terminado de copiar los archivos, haga clic en **Finish** (Finalizar).

13. El 'Asistente para hardware nuevo encontrado' aparecerá una vez más.

Seleccione 'Install the software automatically' y haga clic en **Next** (Siguiente).

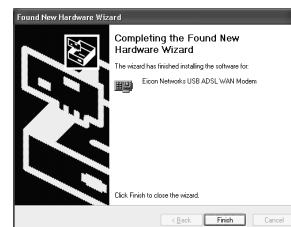
14. Durante la instalación, Windows mostrará un mensaje sobre la comprobación del logotipo de Windows. Haga clic en **Continue Anyway** (Continuar de todas formas).

15. Cuando el asistente haya terminado de copiar los archivos, haga clic en **Finish** (Finalizar).

Ha terminado la instalación.

Una nota en la bandeja del sistema confirma que el Diva ADSL USB está listo.

16. Consulte el **Paso 3: Conexión de acceso telefónico a redes (si es necesaria)** en la página 6 para continuar.



## Paso 3: Conexión de acceso telefónico a redes (si es necesaria)

Si su proveedor de Internet requiere que utilice una conexión de acceso telefónico a redes para conectarse a Internet, se habrá creado una conexión de acceso telefónico automáticamente y en el escritorio aparecerá un acceso directo a esta conexión.



ADSL Connection

Para tener acceso a Internet, primero debe marcar esta conexión. Deberá escribir su nombre de usuario y su contraseña.

### Establecer una conexión de acceso telefónico

1. Haga doble clic en el acceso directo 'Conexión de acceso telefónico'.
2. Aparecerá la ventana 'Conectar'. Esta ventana es diferente dependiendo del sistema operativo.

#### Windows 98

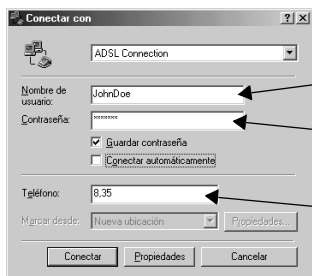


Nombre de usuario

Contraseña

No modifique este valor

#### Windows Me



Nombre de usuario

Contraseña

No modifique este valor

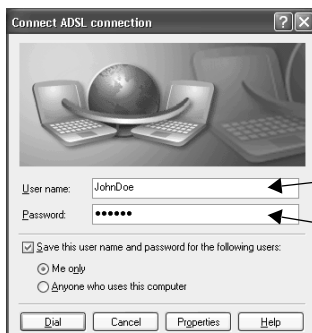
#### Windows 2000



Nombre de usuario

Contraseña

#### Windows XP



Nombre de usuario

Contraseña

3. Escriba su nombre de usuario y contraseña en los campos correspondientes. Nota:

- En las contraseñas se distingue mayúsculas de minúsculas (por ejemplo, 'cont' y 'CONT' no son iguales).
- Para evitar tener que escribir su nombre de usuario y contraseña cada vez que desee acceder a Internet, seleccione la opción 'Guardar contraseña'.

4. Para marcar la conexión:

- Windows 98/Me: Haga clic en 'Conectar'.
- Windows 2000/XP: Haga clic en 'Marcar' ('Dial').

Una vez realizada la conexión a Internet, la ventana de conexión de acceso telefónico se convertirá en un pequeño icono en la bandeja del sistema. Para terminar la conexión, haga clic con el botón derecho del ratón en este icono y seleccione 'Desconectar'.

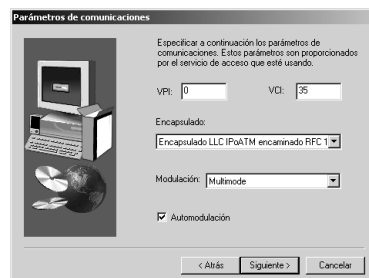
### Ubicación de los archivos de conexión de acceso telefónico originales

- Windows 98: Haga doble clic en 'Mi PC' en el escritorio de Windows y, a continuación, haga doble clic en 'Acceso telefónico a redes'.
- Windows Me: Haga clic en 'Inicio', 'Configuración' y 'Acceso telefónico a redes'.
- Windows 2000: Haga clic en 'Inicio', 'Configuración' y 'Conexiones de red y de acceso telefónico'.
- Windows XP: Haga clic en 'Start', 'Connect to', 'Show all connections'.

## Personalizar la configuración (si es necesario)

Normalmente, el dispositivo Diva ADSL USB está totalmente configurado y listo para funcionar con la red ADSL de su proveedor. No suele precisar de más configuración. No obstante, si debe cambiar la configuración de la comunicación, siga estas instrucciones.

1. Haga clic en 'Inicio', 'Programas', 'Eicon Networks Diva ADSL USB', 'Configure'.
2. Aparece la herramienta principal de Diva ADSL USB. Haga clic en 'Settings'.
3. Aparece la página de configuración. Haga los cambios especificados por su proveedor de ADSL.



► El acceso a Internet no estará disponible a menos que la configuración que especifique coincida con la de su proveedor.

4. Haga clic en 'Apply'.
5. En la siguiente ventana, seleccione 'Yes' y haga clic en 'Finish' para reiniciar Windows.

### ¡Instalación finalizada!

¡Enhorabuena! ¡Ya puede navegar por Internet! Inicie su explorador Web, haga clic en 'Archivo', 'Abrir' y escriba una dirección Web (como [www.eicon.com](http://www.eicon.com)) para probar la conexión.

## Comprobar el estado del dispositivo

Para comprobar el estado del dispositivo Diva ADSL USB, haga doble clic en el icono que aparece en la bandeja del sistema (🖱️). Se muestra el siguiente cuadro de diálogo.



Para quitar el icono de la bandeja del sistema, haga clic en él con el botón derecho del ratón y seleccione 'Salir'.

También puede acceder a este cuadro de diálogo desde la carpeta Panel de control (haga clic en 'Inicio', 'Configuración', 'Panel de control'). El panel de control se llama 'Módem Diva DSL de Eicon Networks'.

## Desinstalar el software

Para desinstalar el software, haga clic en 'Inicio', 'Programas', 'Módem Diva DSL de Eicon Networks', 'Uninstall' y siga las instrucciones de la pantalla.

➤ No desconecte el cable USB hasta que el programa de desinstalación del software se lo indique.

Reinicie el equipo cuando se le pida.


## Información sobre normativas

La información sobre normativas del dispositivo Diva ADSL USB se encuentra en la carpeta 'doc' para el CD-ROM de Diva.

### Datos sobre la homologación

Eicon Networks declara, bajo su responsabilidad, que este aparato cumple con lo dispuesto en la Directiva 99/05/CE, del Parlamento Europeo y del Consejo de 9 de marzo de 1999, transpuesta a la legislación española mediante el Real Decreto 1890/2000, de 20 de noviembre.

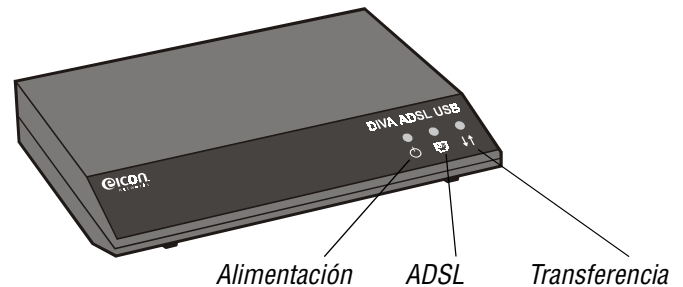
Firma autorizada:

  
Gaetan Hogue - Approval Manager - Montreal  
Eicon Networks Corporation

Montreal, 12 de Junio de 2001

## Indicadores luminosos

Los indicadores luminosos del dispositivo Diva ADSL USB están situados en el panel frontal, como se indica a continuación. Tenga en cuenta que todos los indicadores pueden apagarse cuando no se está utilizando el dispositivo Diva ADSL USB.



- **Alimentación:** El cable USB está bien conectado al ordenador y recibe alimentación eléctrica.
- **ADSL:** Si su luz es continua, el dispositivo Diva ADSL USB ha podido comunicarse con el equipo del proveedor de ADSL. Sin embargo, esto no significa que tenga acceso a Internet, ya que ello depende de que se haya seleccionado el protocolo correcto.  
Si parpadea, significa que el dispositivo Diva ADSL USB no puede establecer contacto con el equipo del proveedor y el acceso a Internet no es posible. Compruebe si ha conectado el cable ADSL correctamente.
- **Transferencia:** Cuando parpadea, significa que se están enviando o recibiendo datos por la línea ADSL.

## Servicio de atención al cliente

### Soporte a través de World Wide Web

Para obtener soporte técnico, visite el sitio Web de ayuda de Eicon Networks, en <http://www.eicon.com/support>.

### Servicio de atención al cliente

Si desea ponerse en contacto con el Servicio de atención al cliente, consulte a su proveedor de productos de Eicon Networks.

### Otros sitios Web de Eicon Networks

Puede encontrar información general sobre los productos y servicios de Eicon Networks en <http://www.eicon.es>.

