

**B-QUICK**  
**Modem ADSL con interfaccia USB**  
**Guida rapida di installazione**



### **Copyright**

Ericsson Telecom AB, Telecom Italia SpA e i relativi fornitori declinano ogni responsabilità per eventuali errori, omissioni, imprecisioni contenute nel presente manuale, nonché per danni diretti ed indiretti che potrebbero verificarsi a seguito dell'utilizzo del modem stesso.

Indice		Pagina
1	Introduzione . . . . .	4
1.1	Accessori in Dotazione con la Confezione . . . . .	4
1.2	Requisiti Minimi di Sistema . . . . .	4
1.3	LED di Diagnostica del Modem . . . . .	5
1.4	Installazione di Micro-filtri o Splitter Centralizzato . . . . .	6
1.5	Ubicazione . . . . .	7
2	Procedure di Installazione . . . . .	8
2.1	Installare il Software . . . . .	9
3	Configurare l'accesso ad Internet . . . . .	13
4	Manutenzione del prodotto . . . . .	14

# 1 Introduzione

La presente *Guida rapida di installazione* fornisce informazioni circa l'installazione del Modem ADSL B-QUICK (Ericsson HM120dp) per PC/Windows.

---

## **Nota:**

Per assicurare una corretta installazione, inserire il CD di installazione PRIMA di collegare i cavi tra il modem ed il PC.

---

Ulteriori informazioni circa il Modem ADSL B-QUICK sono contenute nel *Manuale d'Uso*. Tale manuale è disponibile nel CD-ROM incluso nella confezione.

Prima di connettere ed installare il Modem ADSL B-QUICK, leggere le informazioni circa la Manutenzione del Prodotto contenute in questo manuale.

## 1.1 Accessori in Dotazione con la Confezione

La confezione contiene tutti i componenti sottoelencati. Se uno qualsiasi dei componenti risultasse mancante o danneggiato, rivolgersi al rivenditore.

- Modem ADSL B-QUICK - HM120dp
- Cavo USB
- Cavo telefonico/ADSL RJ-11
- Guida rapida di installazione
- CD-ROM con SW di installazione e Manuale d'Uso
- Certificato di garanzia
- N° 2 etichette autoadesive.

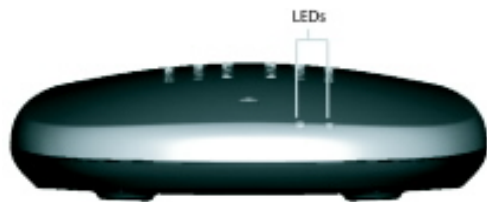
## 1.2 Requisiti Minimi di Sistema

Per connettere il modem ADSL al PC e per installare il software, sono richiesti i seguenti requisiti minimi:

- Intel Pentium II 233 MHz, AMD K6 233 MHz o processore equivalente
- Microsoft Windows 98 / 98SE / ME / 2000.  
Per Windows 98/98SE può essere necessario il CD di installazione.
- 20 MB di hard disk libero
- Lettore CD-ROM
- Porta USB.



### 1.3 LED di Diagnostica del Modem

Sul Modem ADSL B-QUICK sono presenti due LED (Light Emitting Diode):



*Figura 1: Vista frontale del modem ADSL B-QUICK*

I LED indicano lo stato di funzionamento del modem, come di seguito riportato:

Simbolo	Colore	Descrizione
	Verde	<p>Il LED di alimentazione è acceso quando il modem ADSL è alimentato.</p> <p><b>Nota:</b> Il modem è alimentato direttamente dal PC mediante la porta USB e non necessita di ulteriori cavi di alimentazione.</p>
	Verde	<p>Il LED ADSL è acceso quando è presente la connessione ADSL tra modem e linea telefonica. Il LED ADSL lampeggia durante la fase di attivazione/ricerca della connessione ADSL (fase di start-up per la definizione ottimale della trasmissione dati). Raggiunta tale condizione, il LED cessa di lampeggiare e rimane acceso.</p>

## 1.4 Installazione di Micro-filtri o Splitter Centralizzato

Per completare l'installazione del Modem ADSL B-QUICK è richiesta l'installazione nell'impianto telefonico di specifici micro-filtri. Tali micro-filtri dovranno essere montati sulle sole prese a cui sono connessi gli apparecchi telefonici (o gli eventuali fax analogici/segreterie telefoniche).

Il numero di micro-filtri è pari quindi al numero di apparecchi telefonici presenti nell'impianto.

Il modem ADSL potrà essere collegato ad una presa telefonica senza micro-filtro o all'apposita porta RJ ADSL prevista sul micro-filtro stesso.

I micro-filtri sono disponibili in versione per impianti con prese tripolari o Plug RJ e sono reperibili presso i punti vendita della rete Telecom Italia.

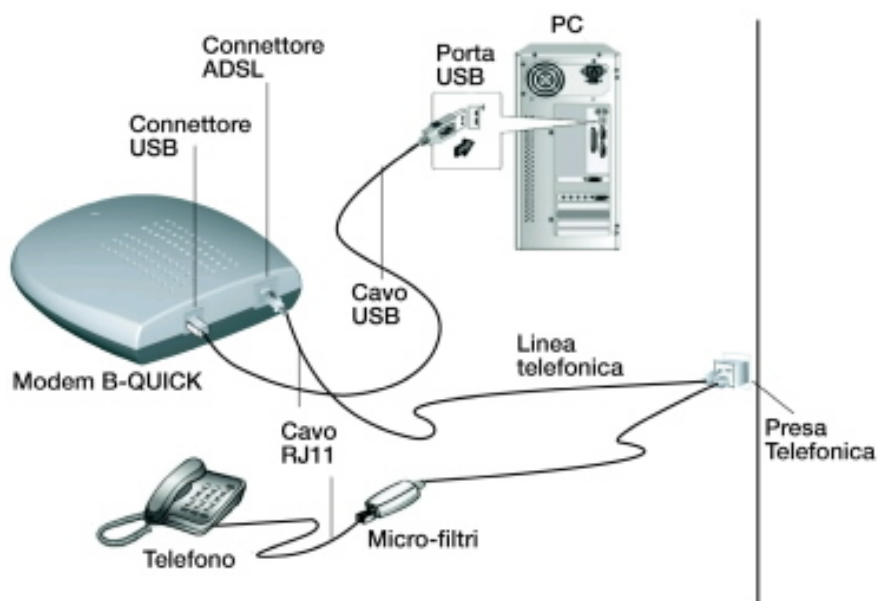


Figura 2: Installazione con Micro-filtri

In alcuni casi particolari, può essere necessaria l'installazione di uno splitter centralizzato; tale splitter ha il compito di separare completamente nell'impianto il segnale telefonico (voce) dal segnale ADSL (dati). Sarà il service provider a dare indicazioni circa la necessità di installare uno splitter centralizzato.

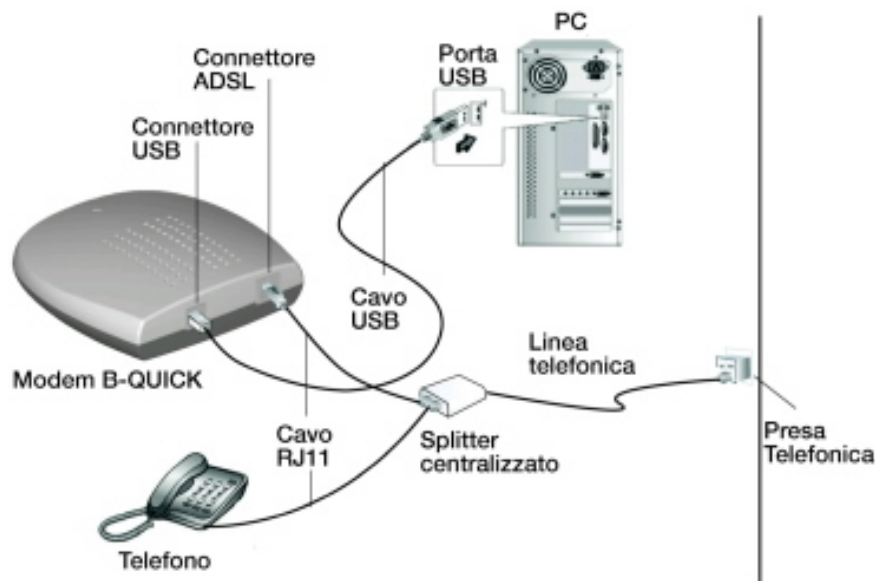


Figura 3: Installazione con splitter centralizzato

Le spese di installazione per il servizio ADSL includono l'installazione dei micro-filtri o dell'eventuale splitter centralizzato.

## 1.5 Ubicazione

Il Modem ADSL B-QUICK deve essere installato su superficie piana. In ogni caso assicurarsi che l'ubicazione:

- permetta di visualizzare i LED del modem;
- sia in prossimità di una presa telefonica e del PC;
- permetta una corretta circolazione dell'aria intorno al modem;
- garantisca sufficiente spazio per i cavi sul retro del modem affinché essi non vengano piegati.

## 2 Procedure di Installazione

Le istruzioni riportate in questo capitolo si riferiscono a tutti i sistemi operativi supportati. Le note indicano eventuali differenze in base al sistema operativo.

Verificate il tipo di sistema Operativo Windows presente nel Vs. PC e seguite le istruzioni di Installazione riportate nel seguito.

---

**Nota:**

NON connettere ancora i cavi. Tale operazione sarà indicata espressamente durante la procedura di installazione.

---

La seguente procedura si divide in due parti:

- Configurazione del modem
- Configurazione dell'accesso a Internet.

Seguite tutte le istruzioni di seguito riportate; entrambe le tipologie di configurazione devono essere completate al fine di consentire il funzionamento del modem.



## 2.1 Installare il Software

Questo paragrafo descrive la procedura di installazione del Modem ADSL B-QUICK.

### Nota:

NON connettere il cavo USB al Modem.

- 1 Chiudere TUTTE le applicazioni di Windows ed inserire il CD d'installazione nel lettore CD-ROM del PC.
- 2 Il CD si avvia automaticamente ed appare finestra di Benvenuto.

### Nota:

Se il CD non si avvia automaticamente, accedere a **Gestione Risorse -> CD-ROM -> Setup.EXE** per avviare il programma di installazione.

- 3 Selezionare **Avanti** sulla finestra di Benvenuto, appare un messaggio relativo al "Contratto di Licenza":

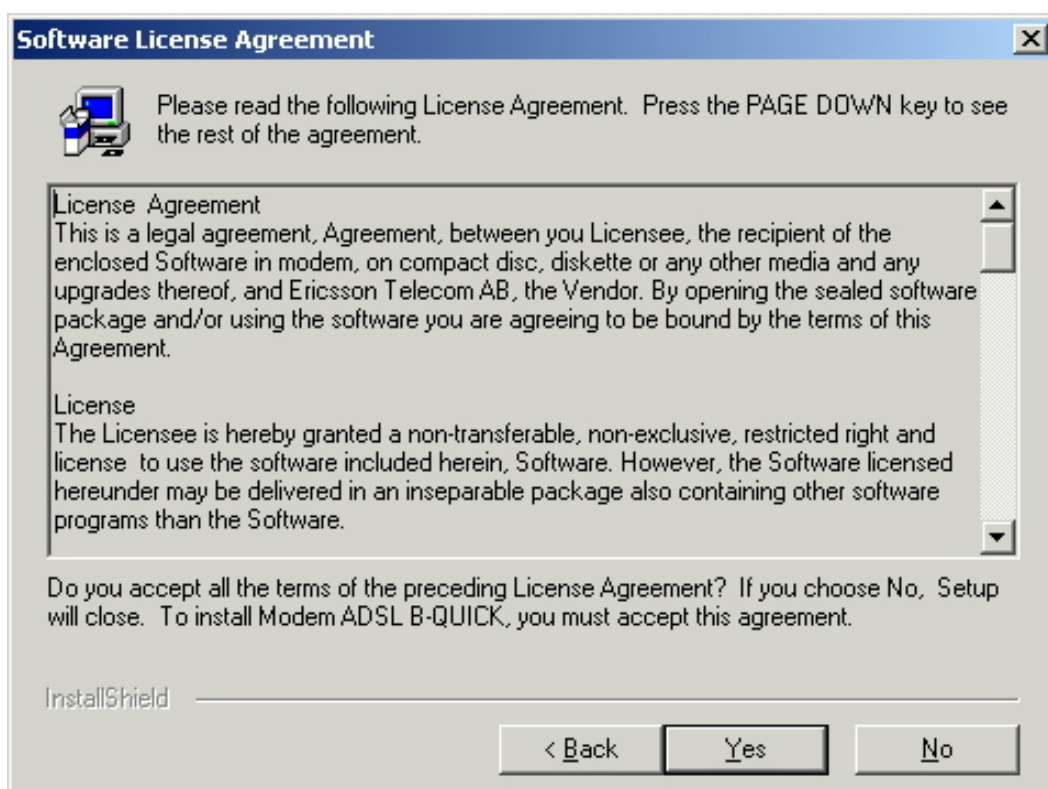


Figura 4: Contratto di licenza

- 4 Cliccare su **Sì** per accettare i termini del contratto di licenza. Cliccando su **No** si esce dal programma di installazione. Cliccando su **Indietro** si ritorna alla finestra di Benvenuto.
- 5 Appare la finestra "Iniziacopia file". Cliccare su **Avanti** per iniziare a copiare i file. Un indicatore di processo in corso apparirà durante l'installazione.

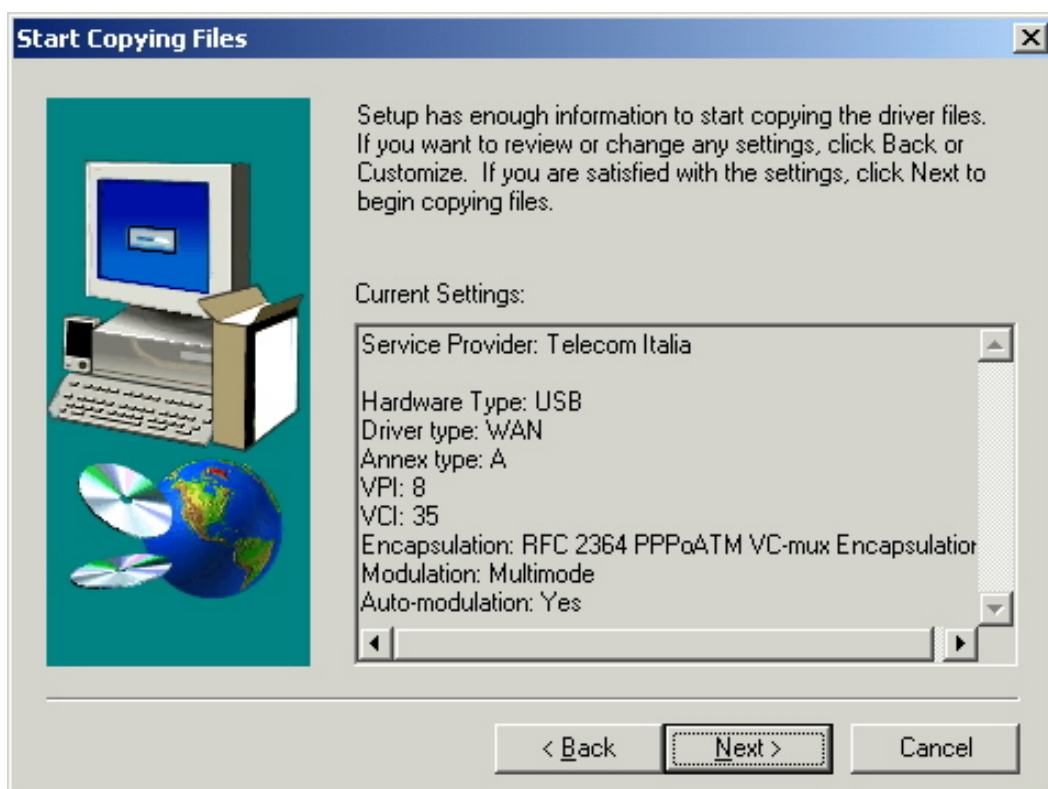


Figura 5: Inizia copia file

**Nota:**

**Per gli utenti Win 2000:** Potrebbe apparire la finestra "Firma Digitale Non Trovata". Tale messaggio è un avviso Microsoft che avverte che il Software d'installazione è sprovvisto di firma digitale. Poiché il software è stato collaudato dalla Ericsson, questa firma non è necessaria. Cliccare su **Si** per procedere con l'installazione.

- Quando l'installazione è completata apparirà la seguente finestra; selezionare su **Fine** per proseguire.

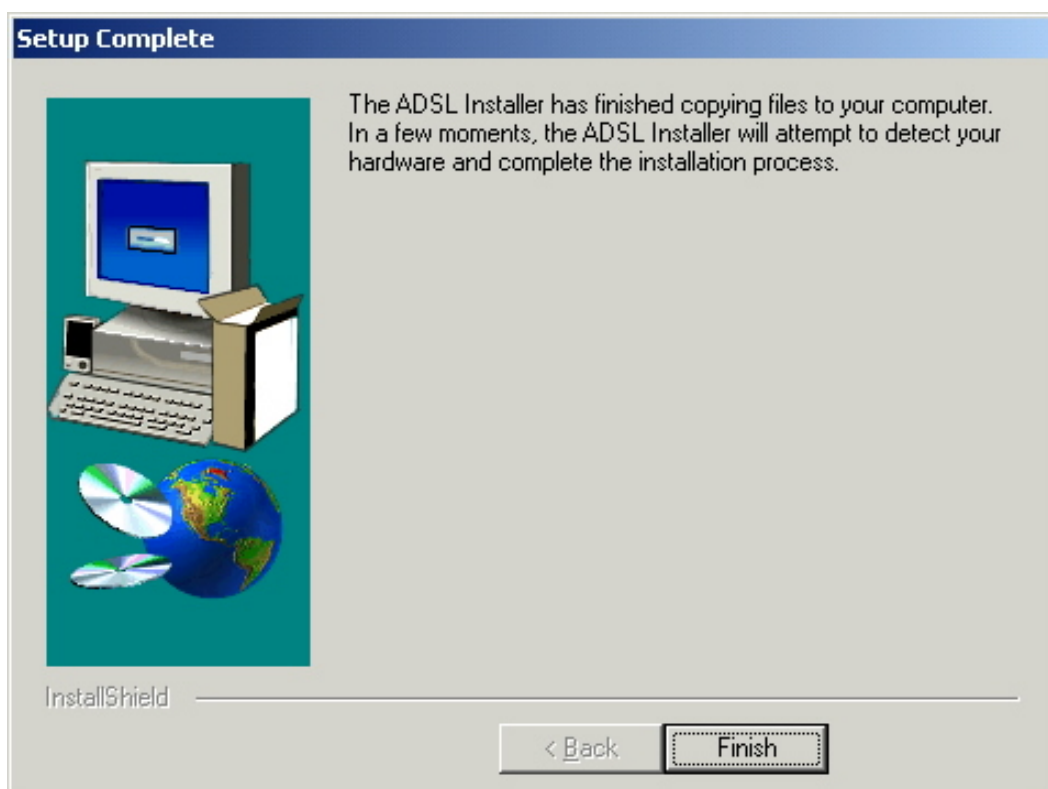


Figura 6: Installazione completata

**Nota:**

**Per gli utenti Win 98 / 98SE:** A questo punto potrebbe essere necessario inserire il CD di installazione Windows per poter installare alcuni componenti Microsoft. Se richiesto, inserire il CD nel lettore CD-ROM e cliccare su **OK**.

- 7 Il programma di installazione ADSL verifica la connessione del modem; apparirà una nuova finestra che richiede di connettere prima il cavo ADSL e, successivamente, quello USB.
- 8 Connettere l'estremità quadrata del cavo USB alla porta USB posta sul retro del modem e connettere l'estremità piatta del cavo USB alla porta USB sul PC. È probabile che questa porta sia contrassegnata con il consueto simbolo USB.



Figura 7: Simbolo USB

- 9 Non appena il cavo USB viene connesso al PC, l'informazione "Trovato nuovo Hardware" sarà visualizzata per alcuni secondi.

**Nota:**

**Per gli utenti Win 2000:** Potrebbe apparire la finestra "Firma Digitale Non Trovata". Tale messaggio è un avviso Microsoft che avverte che il Software d'installazione è sprovvisto di firma digitale. Poiché il software è stato collaudato dalla Ericsson, questa firma non è necessaria. Cliccare su **Si** per procedere con l'installazione.

- 10 Attendere fino al completamento dell'installazione di tutti i componenti hardware. Al termine di questa procedura apparirà una finestra per la conferma della modifica delle impostazioni di sistema. Rimuovere il CD di installazione, eventuali altri dischi e selezionare **Si**. Il computer eseguirà il riavvio di sistema e memorizzerà le modifiche di installazione.

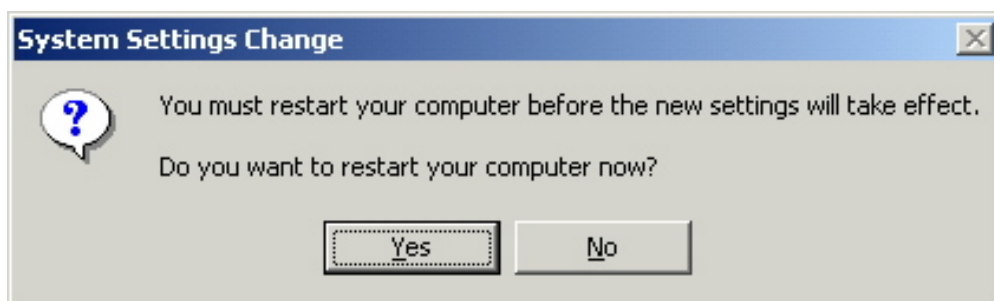


Figura 8: Modifica delle impostazioni di sistema

- 11 L'installazione del software è completata.

Nel system tray del PC (area rettangolare nella barra delle applicazioni in basso a destra nel desktop) è ora presente l'icona "ModemB-QUICK"; selezionando tale icona sono fornite informazioni sullo stato del modem e sui parametri di connessione.



Figura 9: Icona "Modem B-QUICK" in caso di presenza di connessione ADSL

L'icona "ModemB-QUICK" visualizzata come in figura 8 indica che la connessione ADSL è attiva.

Se sull'icona "ModemB-QUICK" appare una croce rossa, come riportato in figura 9, la connessione ADSL non è presente. Consultare il Manuale d'Uso alla voce "Guida alla risoluzione dei problemi".



Figura 10: Icona "Modem B-QUICK" in caso di assenza di connessione ADSL

### 3 Configurare l'accesso ad Internet

Durante l'installazione del software ADSL è stata creata una connessione di accesso remoto che consente di eseguire una procedura di connessione al Service Provider (ISP) simile a quella usata per le connessioni modem su linea analogica. La connessione ADSL è presente sul desktop nella icona "Modem ADSL B-QUICK".

Nel seguito vengono descritti i passi necessari alla connessione a Internet.

- 1 Doppio-click sull'icona "**Modem ADSL B-QUICK** " per aprire la finestra "Connessione a...".
  - 2 Digitare il "Nome utente" e la "Password", quindi cliccare sul pulsante **Connetto**.
- 

**Nota:**

Non modificare i valori di default impostati nel modem senza espressa richiesta da parte del Service Provider.

---

**Nota:**

È necessario digitare il Nome utente e la Password prestando particolare attenzione alle lettere minuscole a maiuscole.

---

- 3 Stabilita una connessione, è sufficiente aprire il browser per iniziare a navigare.

Quando si desidera interrompere la connessione con Internet, cliccare due volte sull'icona **Connessione del Modem** (indicata con due PC interconnessi) nel system tray del PC. Nella finestra "Connesso a ...", cliccare su tasto **Disconnetti**.

Nel caso di spegnimento del PC la connessione viene terminata automaticamente.

## 4 Manutenzione del prodotto

---

### **Nota:**

Le seguenti informazioni garantiscono un utilizzo sicuro ed efficiente del prodotto. Leggere queste informazioni prima di utilizzare il Modem ADSL B-QUICK Ericsson (HM120dp).

---

Il Modem ADSL B-QUICK è un apparecchio elettronico complesso. Per utilizzare il modem al massimo delle sue prestazioni, leggere le informazioni seguenti circa la cura e l'utilizzo del prodotto.

Tenere il prodotto lontano da sostanze liquide e umidità.

Evitare che il prodotto sia esposto a temperature estreme, sia calde che fredde.

Tenere il prodotto lontano da fonti di calore: candele accese, sigarette, sigari, fiamme vive, ecc.

Evitare di far cadere il prodotto, di lanciarlo, e di piegarlo. Simili trattamenti potrebbero danneggiare il prodotto.

Evitare di smontare il prodotto; la garanzia non è valida se il Sigillo di Garanzia (Warranty Seal) è alterato. Il prodotto non contiene componenti destinati a riparazioni a cura dell'utilizzatore. Rivolgersi esclusivamente ai Centri di Assistenza Tecnica Autorizzati per eventuali riparazioni.

Tenere il prodotto lontano dalla portata dei bambini; esso contiene piccole parti che potrebbero staccarsi e creare pericoli di soffocamento.

Evitare di usare questo prodotto durante fenomeni temporaleschi perchè potrebbero verificarsi folgorazioni per caduta fulmini.

Maneggiare l'apparecchio con cura, tenerlo pulito e in un luogo privo di polvere. Pulire l'apparecchio con un panno morbido ed appena inumidito.