

SpeedWeb USB

ADSL USB Modem

Guida di Utente

Per MS Windows 98/98SE/2000/ME/XP

Rev. 0



Via Roma, 231 FRATTAMAGGIORE (NA) 80027 ITALY

Tel: +39 0815731516 - Fax: +39 0815735989

[http:// www.ipmdatacom.it](http://www.ipmdatacom.it)

e-mail: mkt.datacom@ipmgroup.com

INDICE

CAP. 1 - INFORMAZIONI PRELIMINARI.....	3
CAP. 2 - PROCEDURA DI INSTALLAZIONE SOFTWARE.....	4
CAP. 3 – APPLICAZIONE PANNELLO DI CONTROLLO	11
CAP. 4 – DISINSTALLAZIONE SOFTWARE.....	13
CAP. 5 - APPENDICE A: PANORAMICA TECNICA.....	15
CAP. 5.1 - COS'È L'ADSL	15
CAP. 5.2 - CARATTERISTICHE DI SPEEDWEB USB	15

Questo documento non può essere riprodotto o utilizzato in qualsiasi forma senza autorizzazione scritta della IPM DATACOM. Saranno intraprese azioni legali contro eventuali trasgressori.

IPM DATACOM si riserva il diritto di cambiare il contenuto del documento senza alcun preavviso.

Tutti gli altri nomi di prodotti e di società sono usati esclusivamente a scopo identificativo e possono essere marchi o marchi registrati delle rispettive società

No part of this document may be reproduced or utilized in any form without written permission from IPM DATACOM. Legal action will be taken in the event of contravention.

IPM DATACOM reserves the right to make changes to the specifications without prior notification .

All other company and products names may be trademarks of the respective companies with which they are associated

Cap. 1 - Informazioni preliminari

Nella confezione del Vostro modem *SpeedWeb USB* sono inclusi i seguenti componenti:

- **Cavo di tipo USB:** Per connessione alla porta USB del Vostro computer.
- **Cavo di tipo telefonico:** Per connessione alla linea ADSL (tipo RJ11-RJ11)
- **CD ROM:** Contenente il manuale d'installazione in formato .pdf ed i Driver Software per l'installazione del modem ADSL *SpeedWeb USB* sul Vostro computer.
- Modem ADSL **SpeedWeb USB**

NOTA: Per una corretta installazione Software, il Vostro PC deve avere una configurazione minima come riportato di seguito:

- Processore: Pentium 166MHz o AMD equivalente o altro processore equivalente
- RAM: 32MB
- Sistema Operativo: Microsoft Windows 98, 2000, ME, XP.
- Disponibilità della porta USB
- Lettore CD-ROM
- 25 Mbytes di spazio disponibile sull'Hard Disk

NOTA: Ricordiamo di tenere disponibile durante l'installazione il disco originale del Sistema Operativo Windows 98/2000/ME/XP installato sul PC. La procedura di installazione potrebbe richiedere l'aggiornamento di alcune componenti del Software di sistema.

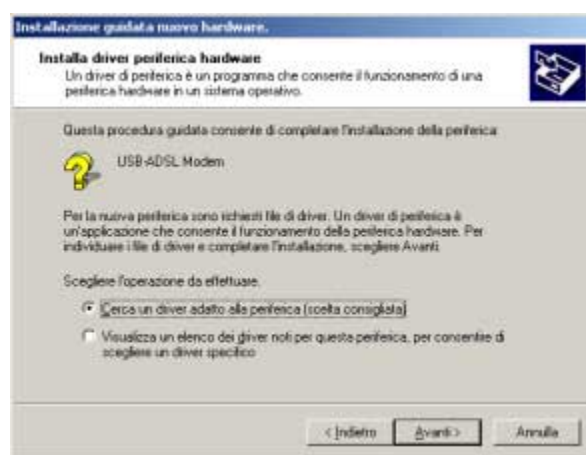
Cap. 2 - Procedura di Installazione Software

Prima di proseguire nella lettura del presente capitolo, si consiglia di leggere attentamente il capitolo Informazioni Preliminari di questo manuale. Di seguito sono riportati i passi fondamentali per eseguire una corretta installazione dei driver software di *SpeedWeb USB*:

1. Prima di iniziare l'installazione occorre chiudere tutte le applicazioni che sono attive sul Vostro PC.
2. Inserire il CD di installazione contenuto nella confezione del modem nel lettore di CD del Vostro PC.
3. Collegare lo SpeedWeb USB alla linea ADSL e alla porta USB del vostro PC: appare la finestra di **"Installazione guidata nuovo hardware"**, selezionare **Avanti** per procedere



4. Inserire il flag **Cerca un driver adatto alla periferica** e selezionare il tasto **Avanti**.



5. Nella finestra che richiede di indicare dove cercare i driver software da installare, inserire solo il flag **Unità CD-ROM** e selezionare il tasto **Avanti**



6. Terminata la ricerca dei driver software da installare, viene visualizzata la seguente finestra, selezionare **Avanti** per iniziare l'installazione



7. Apparirà la finestra di **"Welcome"**. Per procedere con l'installazione selezionare **Next**.



8. Apparirà il messaggio relativo agli accordi sulla licenza del Software, così come mostrato di seguito. Se si sceglie **Decline** il programma di installazione verrà terminato, selezionando **Back** si torna alla finestra di **"Welcome"**. Selezionare **Accept** per procedere con l'installazione.



9. La procedura di installazione provvederà ad impostare i parametri della comunicazione. I parametri sono: *Driver Type = WAN, VPI/VCI = 8/35, Encapsulation = RFC2364 PPPoATM, Modulation = G.DMT*. Selezionare **Next** per lanciare la copia dei driver Software



10. La finestra che segue mostra che la procedura di installazione è in corso



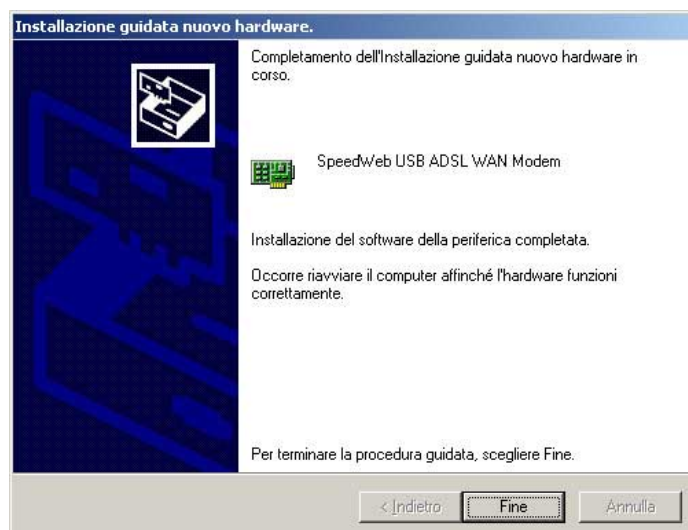
11. Al termine dell'operazione verrà visualizzata la finestra di **Reboot**, inserire il flag **Yes, reboot the computer now** e selezionare il tasto **Close** per procedere.



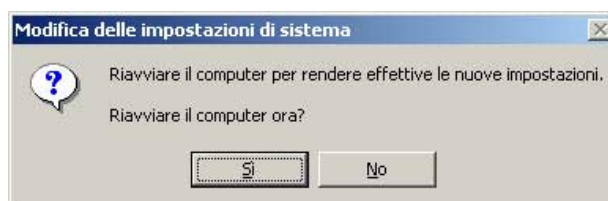
12. Dopo il Riavvio del Computer, all'accensione viene segnalata la presenza di un nuovo Hardware

Nota: In funzione del sistema operativo installato sul vostro PC, viene visualizzata la finestra "**Firma Digitale Non Trovata**", selezionare **Si** per procedere

13. Ad installazione ultimata compare la seguente schermata, selezionare **Fine** per chiudere l'installazione



14. A questo punto potrebbe essere richiesto di riavviare il PC tramite un apposito messaggio: selezionare **Si** per procedere



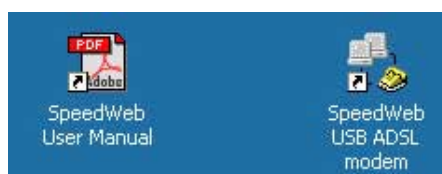
Terminata l'installazione del driver software apparirà in basso a destra l'icona "**doppia freccetta**" di SpeedWeb USB come mostrato in figura:



Tale icona in base allo stato della connessione di SpeedWeb USB assumerà i seguenti colori come riportato in tabella:

Colore	Descrizione
ROSSO	Modem non collegato o non riconosciuto dal PC
GRIGIO	Modem in attesa di collegamento ADSL
GIALLO	Collegamento in fase di attivazione
VERDE	Collegamento ADSL Attivo

Per connettersi ad Internet, doppio-click sull'icona di **accesso remoto** che appare sul Desktop indicata da "**SpeedWeb USB ADSL modem**", sarà richiesto di inserire Password e Nome Utente: tali parametri vi saranno forniti in sede di contratto. A questo punto è possibile navigare in Internet utilizzando il browser. Per consultare il manuale doppio-click sull'icona "**SpeedWeb User Manual**" Di seguito sono illustrate le icone come appaiono sul Desktop:



Per interrompere la connessione ad Internet doppio-click sull'icona "**SpeedWeb USB ADSL modem**" e selezionare **Disconnettersi**

Lo stato di SpeedWeb USB può essere monitorato attraverso i 2 LED riportati sul frontale come riportato in tabella:

Funzione	Stato	Colore	Descrizione
POWER (Alimentazione)	Spento		Modem non alimentato o non connesso al PC
	Acceso	ROSSO	Modem alimentato
LINK/DATA (Linea)	Spento		Segnale di Linea Assente
	Lampeggiante	VERDE	Tentativo di connessione ADSL (Training)
	Acceso	VERDE	Linea ADSL attiva
			Trasmissione Dati
	Acceso/Lampeggiante	ARANCIONE	Ricezione dati

Cap. 3 – Applicazione Pannello di Controllo

Una volta installati i driver software di *SpeedWeb USB* è disponibile una applicazione del pannello di controllo che permette di monitorare lo stato del modem. Di seguito sono descritte le modalità di accesso all'applicazione:

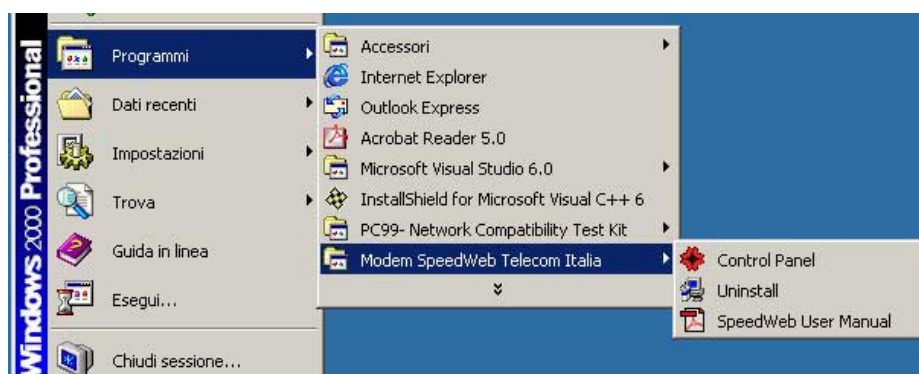
1. Dal **"Pannello di Controllo"** di Windows (**Avvio – Impostazioni – Pannello di Controllo**), doppio-click sull'icona **Modem SpeedWeb Telecom Italia**



2. Dal **Desktop di Windows**, doppio-click sulla icona **doppia-freccetta** nella system tray bar



3. Dal menù **"Modem SpeedWeb Telecom Italia"** (**Avvio – Programmi – Modem SpeedWeb Telecom Italia**), selezionare **Control Panel**



La finestra “**Modem SpeedWeb Telecom Italia**” presenta le seguenti opzioni:

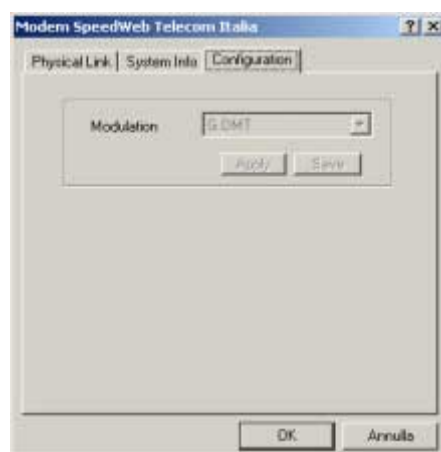
- La tabella **Physical Link** consente di monitorare lo stato corrente della connessione ADSL. La connessione è OK se **Link Status** è verde.



- La tabella **System Info** consente di visualizzare informazioni relative alla release SW dei driver utilizzati.



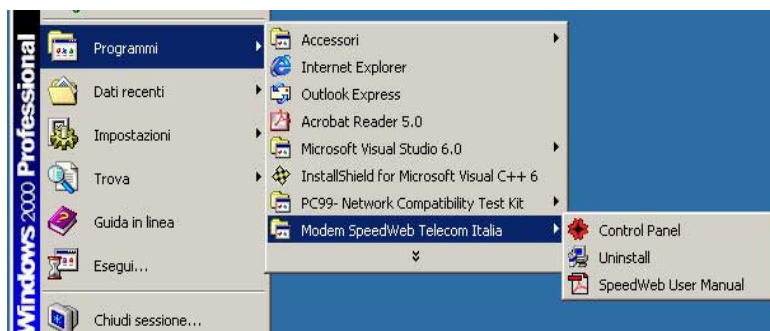
- La tabella **Configuration** consente di visualizzare il tipo di modulazione utilizzata.



Cap. 4 – Disinstallazione Software

Per rimuovere i driver software di *SpeedWeb USB*, seguire le istruzioni di seguito riportate:

1. Dal menù "**Modem SpeedWeb Telecom Italia**" (**Avvio – Programmi – Modem SpeedWeb Telecom Italia**), selezionare **Uninstall**



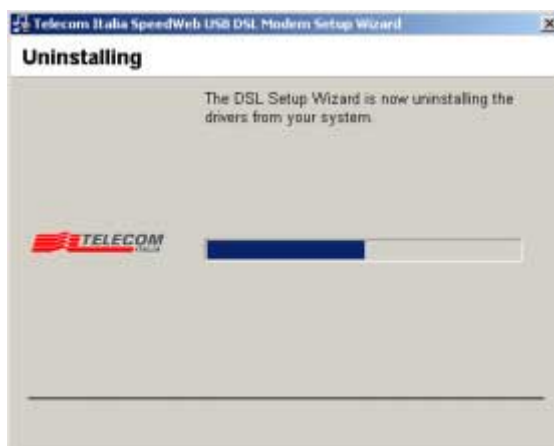
2. Apparirà il messaggio riportato di seguito che chiede di confermare la rimozione dei driver Software. Selezionare **Sì** per confermare



3. Nella finestra di informazione che segue il messaggio visualizzato raccomanda di non scollegare il cavo USB finché non richiesto esplicitamente. Selezionare **OK** per procedere.



4. La finestra **Uninstalling** avverte che la rimozione dei driver software è in corso



5. A disinstallazione ultimata appare la seguente schermata che chiede di scollegare il cavo USB prima di riavviare il computer. Selezionare **OK** per continuare



6. Per completare la disinstallazione nella maschera di **"Reboot"**, inserire il flag **Yes, reboot the computer now** e selezionare il tasto **Close** per riavviare il PC.



Cap. 5 - Appendice A: Panoramica Tecnica

Cap. 5.1 - Cos'è l'ADSL

La tecnologia Asymmetric Digital Subscriber Line (ADSL) consente una trasmissione dati ad alta velocità sulle normali linee telefoniche (doppino di rame) impiegando l'intervallo di frequenze, precedentemente inutilizzato, al di sopra delle frequenze vocali. Posizionando il segnale ADSL al di sopra delle frequenze vocali, il servizio ADSL può coesistere sulla stessa linea del servizio telefonico. L'ADSL è asimmetrico nel senso che consente una velocità più elevata in downstream (ricezione) piuttosto che in upstream (trasmissione). Il funzionamento asimmetrico è ideale per le tipiche applicazioni casalinghe o dei piccoli uffici dove i file, e le informazioni in generale, sono più frequentemente scaricate che trasmesse. Esistono diversi tipi di tecniche di modulazione ADSL: Discrete Multitone (DMT) e Carrierless Amplitude and Phase (CAP). Il modem ADSL *SpeedWeb USB* supporta i seguenti standard: ANSI T1.413 Issue 2, ITU G.992.1 (G.DMT), ITU G.992.2 (G.lite) e Multimode.

Cap. 5.2 - Caratteristiche di SpeedWeb USB

Il Modem ADSL *SpeedWeb USB* ha le seguenti caratteristiche:

- Dimensioni : A 25 mm, L 92 mm, P 115 mm
- Consumi: max 2.4 W
- Conforme con le specifiche Universal Serial Bus, Revisione 1.1
- Alimentazione tramite il bus USB
- Compatibile con Windows 98/98SE / 2000, Windows ME e XP
- Interfaccia grafica di Utente di facile intuizione
- Velocità dati in downstream fino a 8 Mbps (125 volte più veloce di un qualsiasi modem 56k) e fino ad 640Kbs in upstream
- Conforme ai principali standard ADSL:
 - ITU-T G.992, Annex A*
 - ITU-T G.992.1 (G.dmt)*
 - ITU-T G.992.2 (G.lite)*
 - Ansi T1.413 Issue 2*
 - Multimode*