

## **Alice Speed Access USB**



## **Guida installazione e uso**

REV. 1.2

Pagina intenzionalmente bianca

## INDICE

1.1	CARATTERISTICHE DEL MODEM .....	6
1.2	REQUISITI DEL SISTEMA .....	6
2.1	INSTALLAZIONE DEL SOFTWARE .....	7
2.2	COLLEGAMENTO DELLA LINEA TELEFONICA ADSL .....	9
2.3	GESTIONE DELLA CONNESSIONE ADSL .....	10
2.3.1	Connessione .....	10
2.3.2	Disconnessione .....	11
2.3.3	Monitor di Controllo .....	12

## Dichiarazione di conformità CE

La società Urmet TLC S.p.A., con sede in Via Bologna, 188/C – 10154 TORINO, dichiara che il modem ADSL **Alice Speed Access USB** è conforme alle seguenti norme:

EN 55022, EN 55024 – Compatibilità elettromagnetica

EN 60950 – Sicurezza elettrica

e soddisfa i requisiti della Direttiva 1999/5/CE del Parlamento Europeo e del Consiglio del 9 marzo 1999 riguardante le apparecchiature radio e le apparecchiature terminali di comunicazione e il reciproco riconoscimento della loro conformità.

La conformità a detti requisiti viene espressa tramite la marcatura



## NOTE SU QUESTO MANUALE

Questo manuale descrive la procedura per installare il modem ADSL **Alice Speed Access USB**. Verrà illustrata l'installazione dei driver ed il collegamento del modem alla linea telefonica ed al Personal Computer.

Questo Documento si riferisce alle seguenti revisioni di hardware e software:

- Revisione di Software: Tutte
- Revisioni di Hardware: Tutte

### REVISIONI DEL MANUALE

Revisione	Stato	Data	Autore
1.2	Revisione completa	Novembre 2003	
1.1	Seconda Versione	Novembre 2003	
1.0	Prima Versione	Ottobre 2003	

### SIGNIFICATO DEGLI STILI EDITORIALI IN USO

In questo manuale, per chiarezza esplicitiva, vengono utilizzati diversi stili editoriali (grassetto, *italico*, "virgolettato, ...". L'elenco seguente illustra il motivo ed il significato di ogni stile utilizzato.

- Comandi: Tutti i comandi sono visualizzati in grassetto.  
Esempio: Click su **OK**.
- Nomi delle finestre interattive: Le finestre di dialogo vengono visualizzate con il "virgolettato".  
Esempio: finestra "Pannello di Controllo"
- Nome delle opzioni: le opzioni sono visualizzate in *italico*  
Esempio: *Cerca un driver adatto alla periferica (Scelta Consigliata) o Visualizza la lista dei driver disponibili ...*
- Note: Informazioni propedeutiche o di attenzione necessarie all'utente prima che possa procedere alla operazione successiva, sono evidenziate sotto forma di note in grassetto.  
Esempio: **Nota:** *Prima di iniziare, inserire il CD di installazione nel lettore CDROM.*

Questa pubblicazione viene emessa solo per fornire informazioni sul prodotto e non può essere utilizzata come riferimento per ordini o contratti. I prodotti e servizi descritti in questa pubblicazione possono essere modificati senza alcun preavviso.

## 1 Introduzione

**Alice Speed Access USB** è un modem ADSL da collegarsi alla porta USB del Personal Computer e da questa direttamente alimentato. Connesso ad una normale linea telefonica, fornisce servizi in Banda Larga per l'accesso a Internet su tecnologia ADSL (Asymmetric Digital Subscriber Line).

### 1.1 Caratteristiche del modem

- Sistemi Operativi supportati: Windows 98 FE/SE - Windows Millenium - Windows 2000 - Windows XP. Standard supportati: **ITU**: G.992.1 Annesso A : full-rate over analog POTS G.992.2 : splitterless ADSL (G.Lite) – ETSI TR 328: full-rate ADSL
- **USB**: Conforme alle specifiche revisione 1.1
- Protocolli **RFCs**:

#### **LINK**

Indica che il modem ha stabilito la connessione ADSL sulla Linea Telefonica

#### **PWR**

Indica che il modem è alimentato



Figura 1 – Significato dei Led sul frontale del modem

### 1.2 Requisiti del sistema

Verificare che il sistema abbia i almeno i seguenti requisiti:

- Processore: Intel Pentium 266 MHz o equivalente
- Memoria: 32 MB (64 MB per Windows 2000 e Windows XP)
- Spazio libero su Hard Disk: 10 MB (solo driver)
- Lettore CD-ROM
- Porta USB
- Linea ADSL attiva
- Protocollo TCP/IP installato su PC

## 2 Installazione

Preparare tutte le parti necessarie all'installazione:

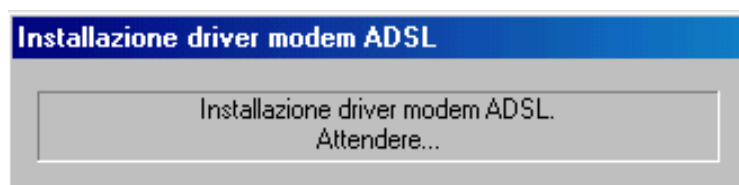
- Modem **Alice Speed Access USB**
- Cavo USB (connettori Tipo A – Tipo B) contenuto nella confezione
- Cavo telefonico/ADSL (connettore RJ11 – RJ11) contenuto nella confezione
- CD-ROM con il software di installazione
- Attenzione! Nel caso di protocollo TCP/IP non installato, potrebbe essere necessario disporre del CD-ROM originale del vs. Sistema Operativo. Tenerlo a portata di mano.

La confezione contiene anche il certificato di garanzia.

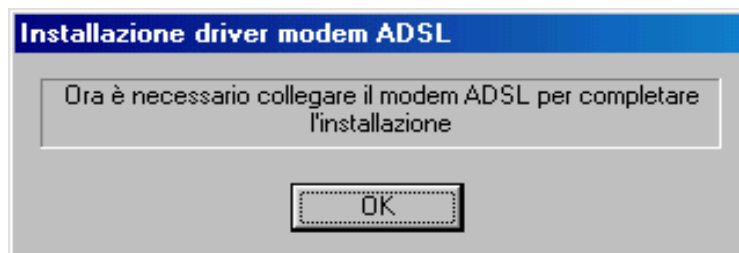
**ATTENZIONE: Non collegare il modem alla porta USB . Questa operazione andrà eseguita successivamente quando esplicitamente richiesto dalla procedura di installazione.**

### 2.1 INSTALLAZIONE DEL SOFTWARE

1. Inserire il CD di installazione nel lettore CD-ROM e attendere qualche secondo fino alla comparsa della schermata iniziale. Nel caso in cui la schermata non apparisse, accedere al contenuto del CD-ROM e fare doppio click sul file **Alice.exe**.
2. Selezionare l'opzione "Installazione" e seguire le istruzioni presentate.
3. Sul video apparirà il messaggio seguente:



e dopo alcuni istanti:



4. Collegare il cavo USB alla porta del Personal Computer ed al modem.

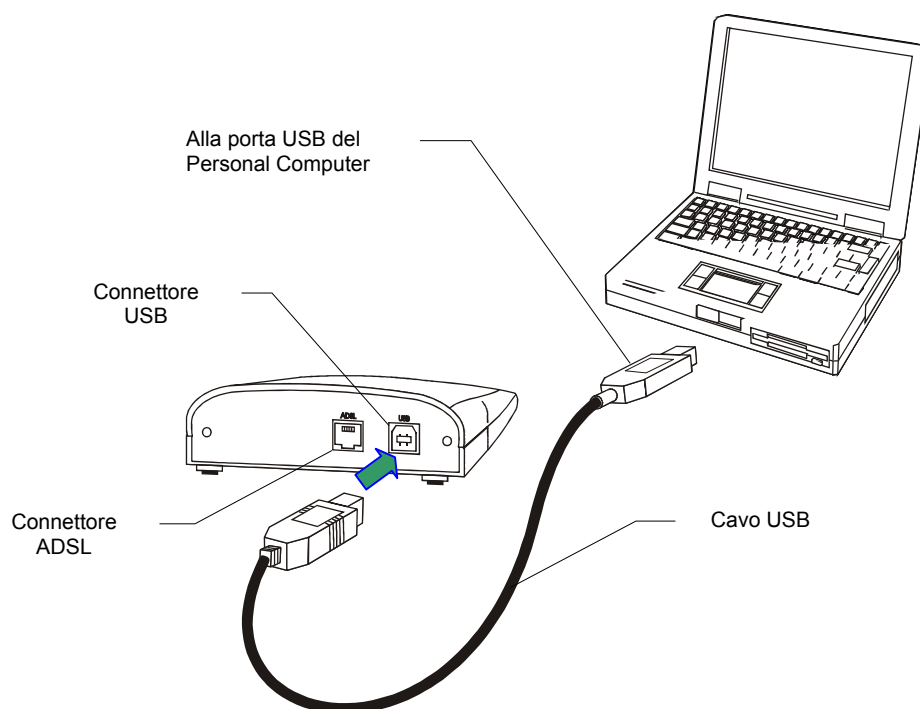
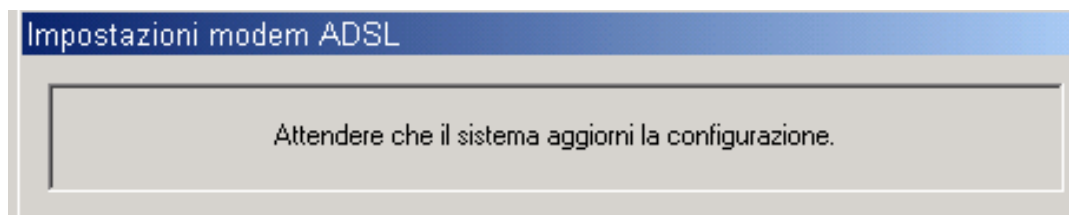


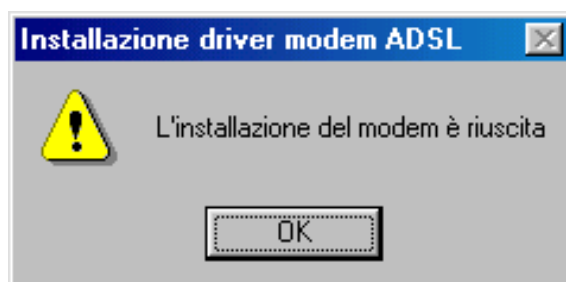
Figura 2 – Collegamento del modem al Personal Computer

**Nota:** Per il collegamento della linea telefonica al modem fare riferimento alla sezione 2.2 a pagina 9.

5. La procedura d'installazione automatica inizia. Durante queste operazioni appariranno in successione i messaggi "Trovato nuovo Hardware – USB Device", "Trovato nuovo hardware USB ADSL WAN Adapter" e quindi il messaggio:



6. Al termine dell'installazione apparirà il messaggio:



7. Click con il mouse su **OK**.



8. Si può verificare che il modem è stato installato portandosi con il cursore del mouse sull'icona in basso a destra sulla “barra delle applicazioni”.

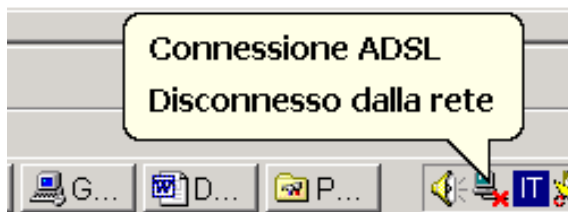


Figura 3 – Icona che indica la presenza del modem

9. A questo punto è possibile collegare la linea telefonica ADSL al modem.

## 2.2 Collegamento della linea telefonica ADSL

Il modem deve essere collegato alla linea telefonica come indicato nelle due figure seguenti.

Nella figura a sinistra un impianto con Splitter centralizzato

Nella figura a destra viene illustrato un impianto con Micro-filtri

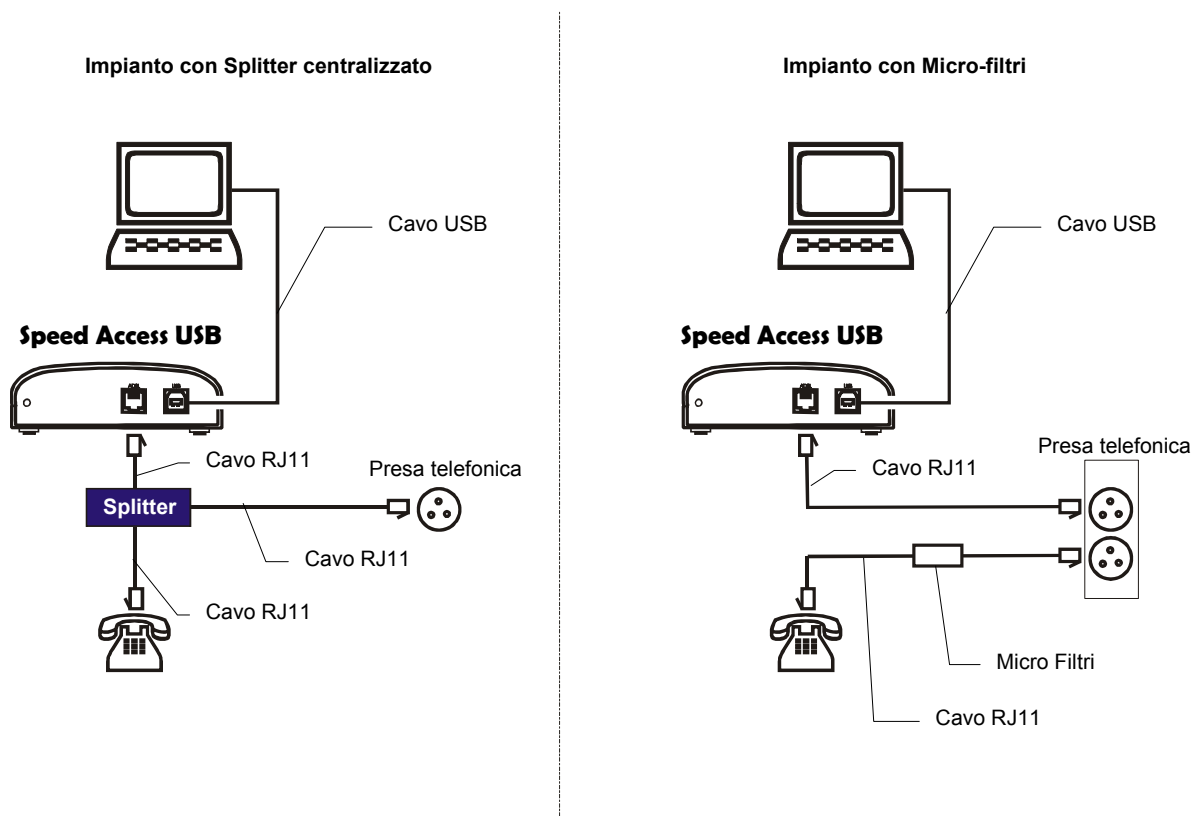


Figura 4 – Collegamento alla linea telefonica ADSL

## 2.3 Gestione della connessione ADSL

### 2.3.1 Connessione

1. Il programma di installazione ha creato sul desktop del vostro PC l'icona "Alice ADSL"



2. Fare doppio click sull'icona "Alice ADSL".
3. Introdurre username e password fornite da Telecom Italia.



4. Premere sul bottone "Componi" per stabilire la connessione.

**Benvenuto nel mondo Alice!**

### 2.3.2 Disconnessione

Mentre la connessione **ADSL** è "**attiva**", è possibile controllarne lo stato:

Fare doppio clic sull'icona (mostrata nella figura sottostante) presente sulla **barra delle applicazioni**

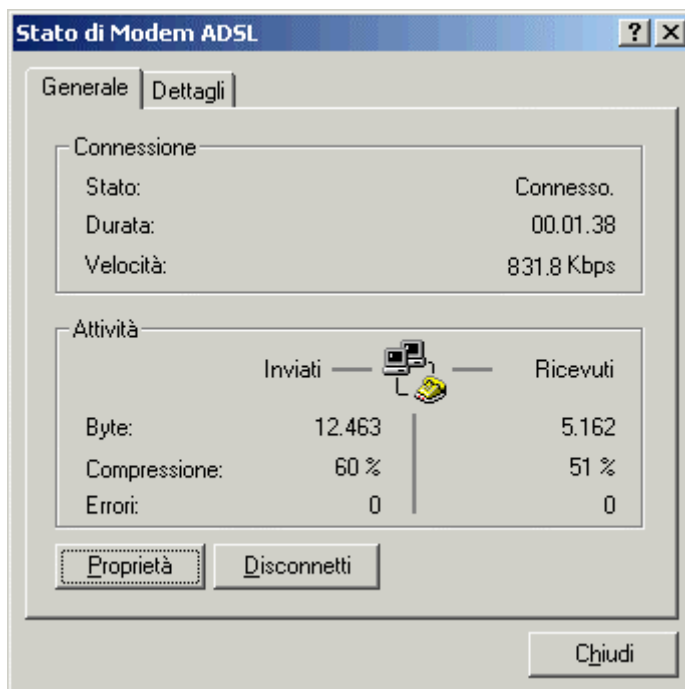


Figura 5 – Icona che indica lo stato della connessione

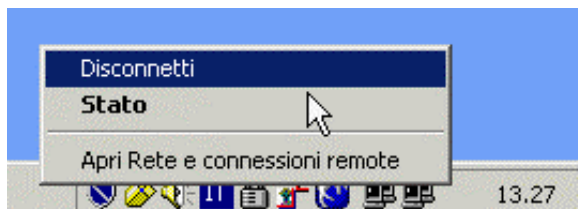
Verrà visualizzata la schermata sottostante che dà informazioni sullo **stato della connessione** e la possibilità di **chiudere la sessione**.

Per ulteriori informazioni selezionare il pannello **Dettagli**.

Per interrompere la connessione premere il bottone **Disconnetti**



oppure fare clic con il tasto destro del mouse sull'icona e seleziona la voce **Disconnetti**.



### 2.3.3 Monitor di Controllo

Il “Monitor di Controllo” del Modem ADSL fornisce un modo molto semplice per controllare la connessione alla linea ADSL e le funzionalità del modem.

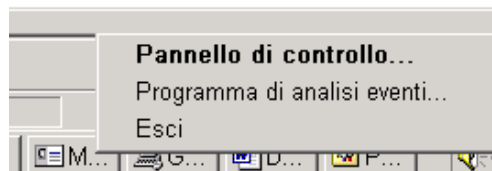
Ci sono due modi per accedere a questo Monitor:

- Dal “Pannello di Controllo” con un doppio click con il mouse sull'icona ADSL



ADSL

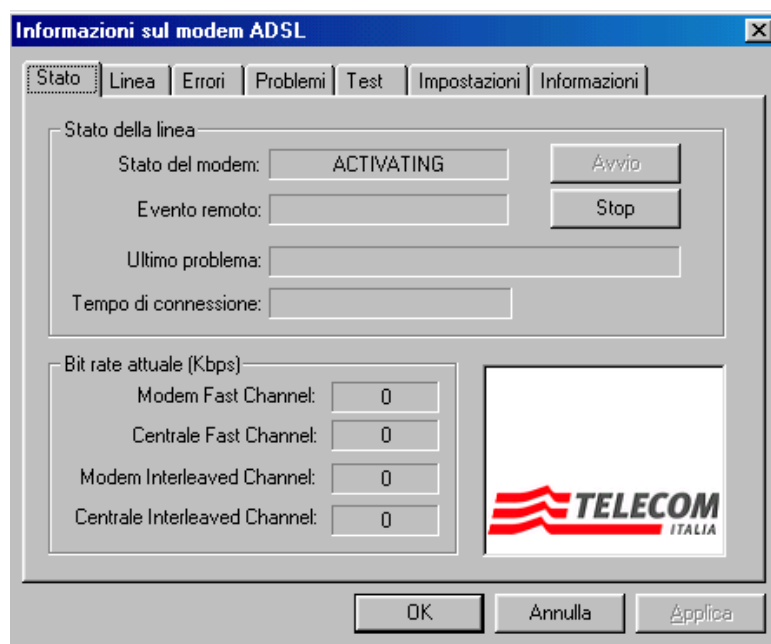
- Dalla barra delle applicazioni: con un click con il pulsante destro del mouse sull'icona “Connessione ADSL” come illustrato nella figura seguente:



Selezionare quindi “Pannello di controllo” per fare apparire i pannelli di informazione sul funzionamento del modem.

Il pannello “**Stato**” permette di far partire o fermare il modem e fornisce le seguenti informazioni:

- Lo stato del Modem (idle, attivazione, handshaking, inizializzazione o showtime)
- La causa dell'ultimo problema riscontrato
- Il tempo di connessione alla linea ADSL
- Il bit rate attualmente in uso.



Il pannello “**Linea**” fornisce le seguenti informazioni:

- La modulazione di linea selezionata: G.dmt, G.lite o Ansi.
- I parametri di linea in uso (Percentuale di occupazione della capacità, margine di rumore, attenuazione e potenza in uscita)

Informazioni operative		
Linea sottoscritta:	POTS	
Modulazione:		
	DownStream	UpStream
Occupazione capacità (%):	0	0
Margine di rumore (dB):	0.00	0.00
Attenuazione (dB):	0.00	0.00
Potenza in uscita (dBm):	0.00	0.00

Buttons: OK, Annulla, Applica

Il pannello “**Errori**” visualizza i contatori degli errori FEC, CRC e HEC sui canali Fast channel o interleaved channel (a seconda del funzionamento del modem: interleaved o fast mode)

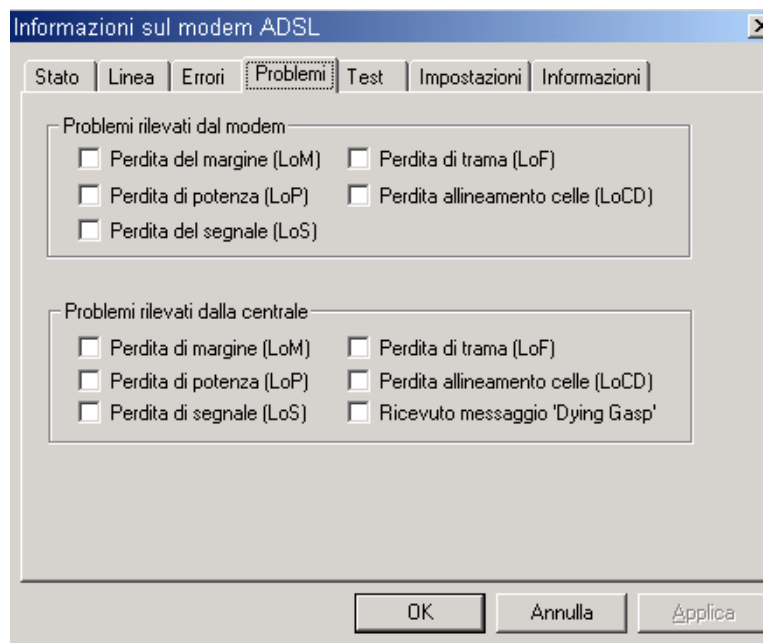
Contatori errori Fast Channel		
Forward Error Corrections (FEC):	Modem: 0	Centrale: 0
Cyclic redundancy Checks (CRC):	Modem: 0	Centrale: 0
Cell Header Error Checks (HEC):	Modem: 0	Centrale: 0

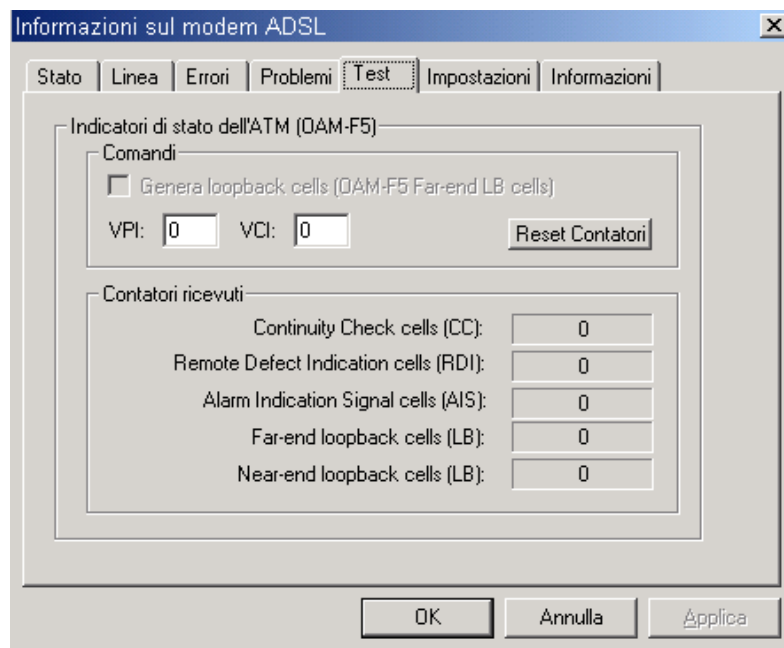
Contatori errori Interleaved Channel		
Forward Error Corrections (FEC):	Modem: 0	Centrale: 0
Cyclic redundancy Checks (CRC):	Modem: 0	Centrale: 0
Cell Header Error Checks (HEC):	Modem: 0	Centrale: 0

Buttons: OK, Annulla, Applica

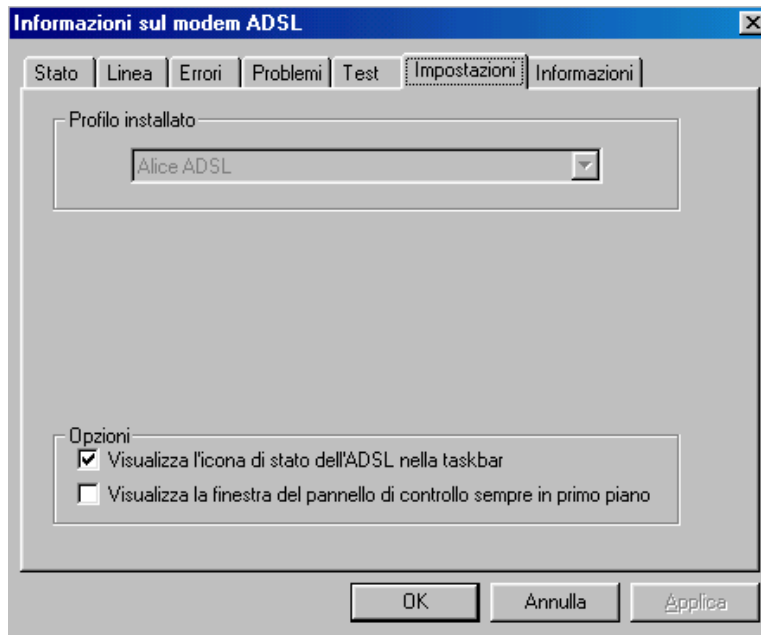
Nel pannello **“Problemi”** le differenti voci visualizzate, vengono evidenziate con una ✓ non appena si presenta l’anomalia corrispondente. Provare, per esempio a scollegare la linea dal modem.



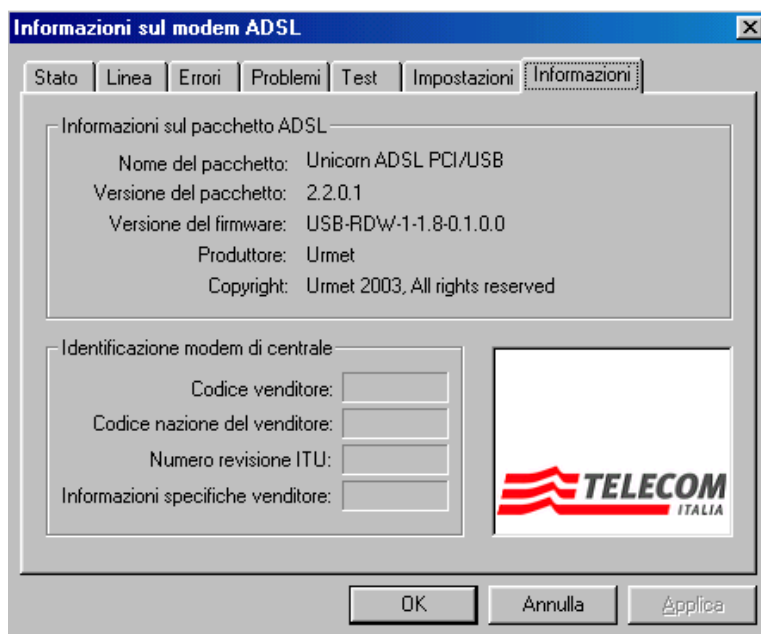
Il pannello **“Test”** fornisce un’indicazione sullo stato dell’ATM (Aynchronous Tansfer Mode).



Il pannello “**Impostazioni**” permette di definire se mantenere, sempre in primo piano, il monitor di controllo e di visualizzare l'icona di stato dell'ADSL nella barra delle applicazioni.



Nel pannello “**Informazioni**” vengono illustrate le informazioni sul pacchetto ADSL e i dati per l'identificazione del modem di centrale.



### 3 Disinstallazione del Software

1. Scollegare il cavo USB del modem dal Personal Computer.
2. Selezionare “Avvio” → “Programmi” → “Modem ADSL” → “Disinstalla Software” come indicato nella figura seguente.

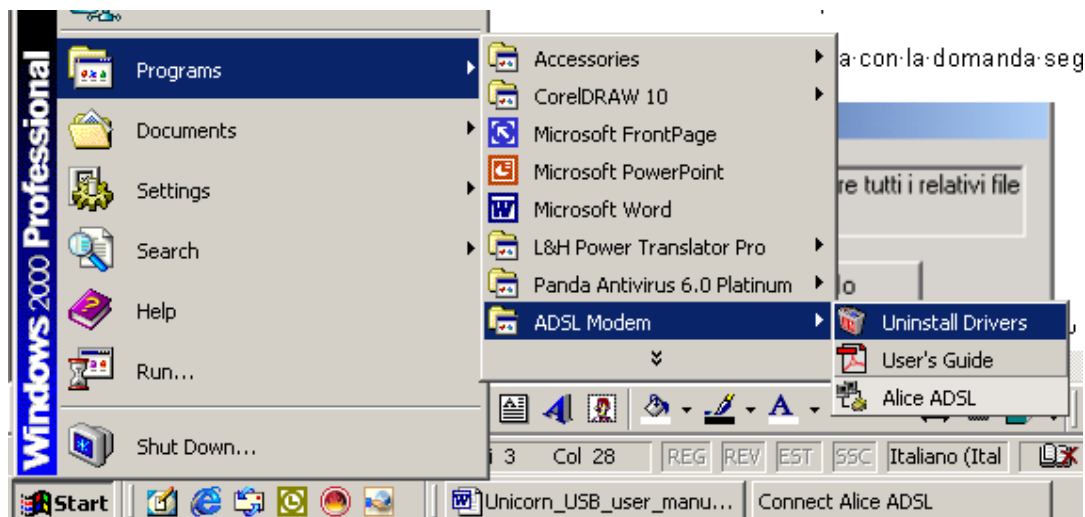
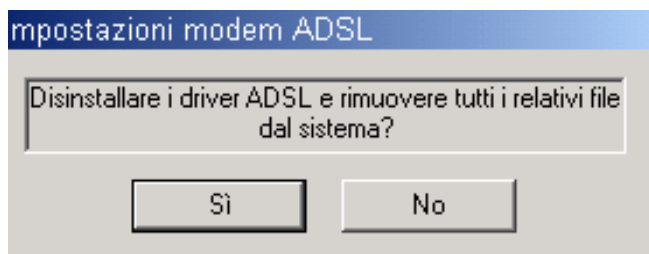


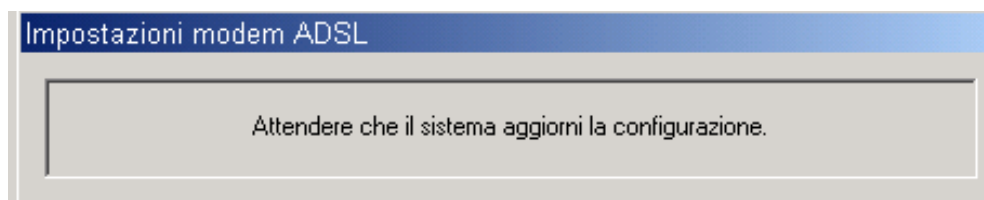
Figura 6 – Disinstallazione del software

3. Apparirà una finestra informativa con la domanda seguente:



Rispondere **SI** per continuare la disinstallazione.

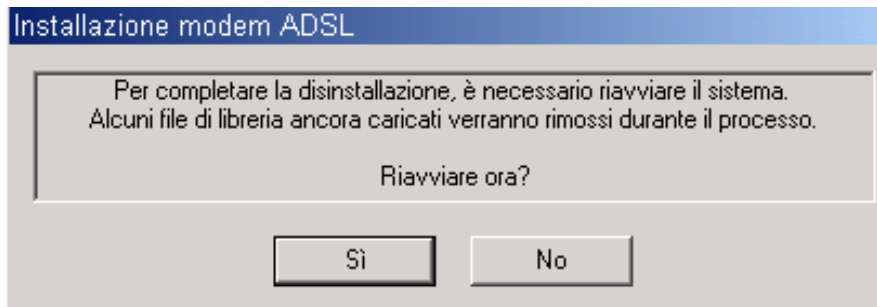
4. Apparirà la seguente finestra informativa.



Dopo alcuni secondi questa finestra informativa verrà automaticamente chiusa.



5. Per completare la procedura di disinstallazione è necessario eseguire un riavvio del sistema.: Rispondere **SI** in nella finestra informativa seguente:



**Nota:** Si raccomanda di eseguire un riavvio del sistema per evitare problemi (specialmente se si è deciso di procedere con l'installazione di una nuova versione)

6. Dopo il riavvio del sistema, i driver del modem ADSL saranno completamente rimossi.