

WEBPOWER

ADSL USB MODEM

Guida Rapida d'installazione



INDICE

Cap. 1 - Informazioni preliminari	3
Cap. 2 - Procedura di Installazione Software	4
Cap. 3 - Disinstallazione Software	8
Cap. 4 - Appendice A: Panoramica Tecnica	9
CAP. 4.1 - COS'È L'ADSL	9
CAP. 4.2 - CARATTERISTICHE DEL MODEM	9

Cap. 1 - Informazioni preliminari

Nella confezione del Vostro modem ADSL USB WEBPOWER, sono inclusi i seguenti componenti:

Cavo di tipo USB: Per connessione alla porta USB del Vostro computer.

Cavo di tipo telefonico: Per connessione alla linea ADSL (tipo RJ11-RJ11)

CD ROM: Contenente il manuale d'installazione in formato .pdf per Acrobat Reader ed i Driver Software per l'installazione del modem ADSL USB WEBPOWER sul Vostro computer.

Modem ADSL USB WEBPOWER

Guida Rapida di Installazione

Per poter consentire una corretta installazione Software, il Vostro PC deve avere una configurazione minima come riportato di seguito:

Processore: Pentium 166MHz o AMD equivalente o altro processore equivalente

RAM: 16MB (raccomandiamo 32MB)

Sistema Operativo: Microsoft Windows 98, 2000 o ME.

Disponibilità della porta USB

Lettore CD-ROM

25 Mbytes di spazio disponibile sull'Hard Disk

NOTA: Ricordiamo di tenere disponibile durante l'installazione il disco originale del Sistema Operativo Windows 98/2000/ME installato sul PC. La procedura di installazione potrebbe richiedere l'aggiornamento di alcune componenti del Software di sistema.

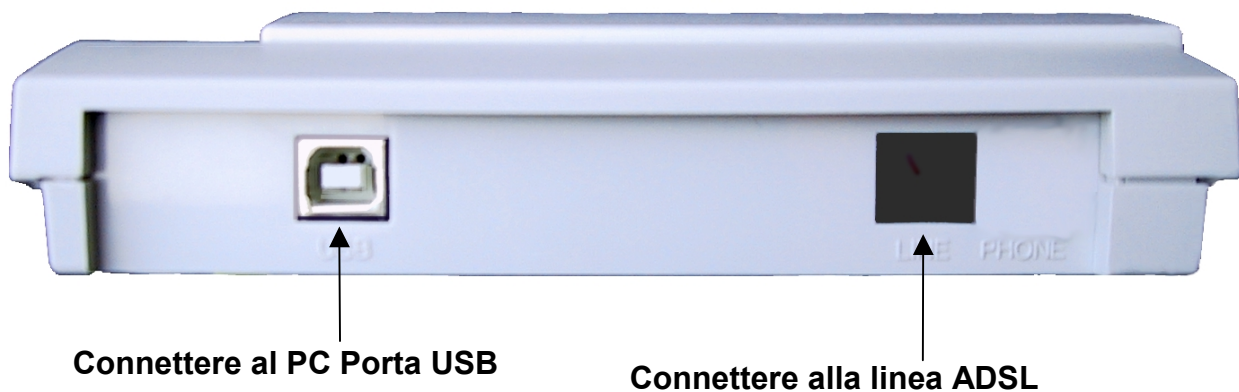
Cap. 2 - Procedura di Installazione Software

Premessa

Qualora fosse necessario l'installazione sulle prese telefoniche (collegate ad apparati telefonici) dei microfiltri, essi saranno reperibili presso i punti vendita di Telecom Italia oppure saranno resi disponibili direttamente da Telecom Italia.

Nei casi di installazione dello Splitter centralizzato, Telecom Italia provvederà all'installazione dello stesso .

La figura seguente mostra le porte USB ed ADSL del Vostro modem



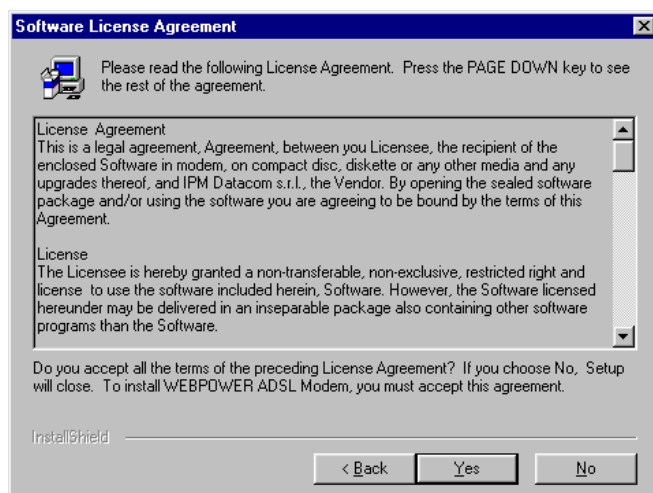
Prima di proseguire nella lettura del presente capitolo, si consiglia di leggere attentamente il capitolo Informazioni Preliminari di questo manuale.

NOTA: Le operazioni di installazione devono partire con i cavi di collegamento del modem al PC (porta USB) e del modem alla linea telefonica (Porta ADSL) sconnessi.

Procedura

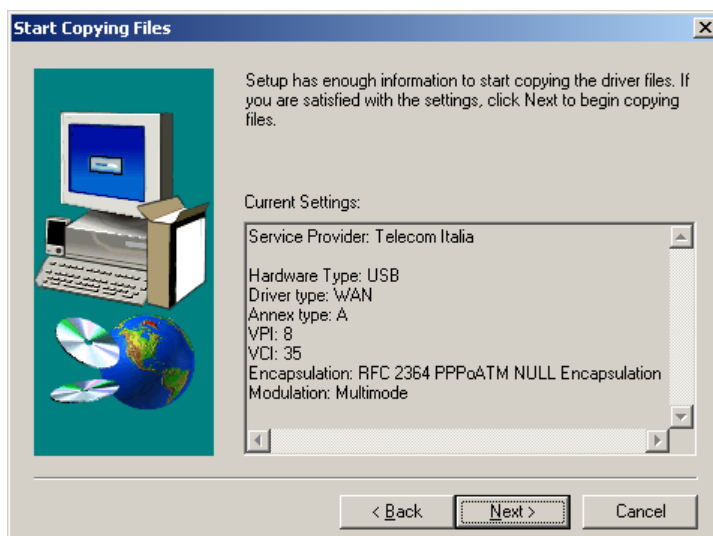
Di seguito sono riportati i passi fondamentali per eseguire una corretta installazione Software:

1. Prima di iniziare l'installazione occorre chiudere tutte le applicazioni che sono attive sul vostro PC.
2. Inserire il CD di installazione contenuto nella confezione del modem nel lettore di CD del vostro PC.
3. Selezionate sul CD il file "SETUP.exe", cliccare due volte per iniziare la procedura.
4. Apparirà la finestra di "Benvenuto". Per procedere con l'installazione fare clic su **Next**. Apparirà quindi il messaggio relativo agli accordi sulla licenza del Software, così come mostrato di seguito.



Cliccare su **Yes** per procedere con l'installazione. Se si sceglie il **NO** il programma di installazione verrà terminato, cliccando su **Back** si torna alla finestra di Benvenuto.

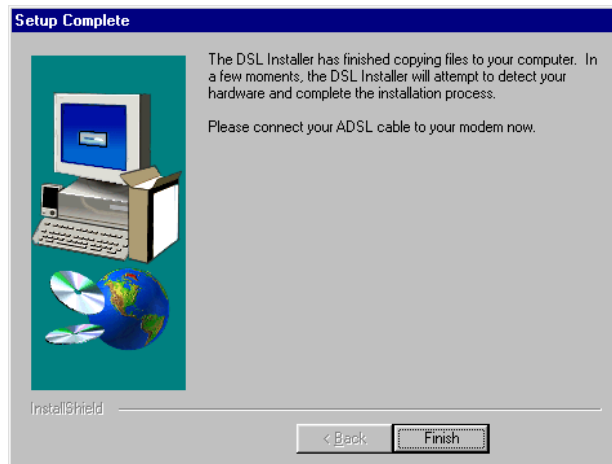
5. A questo punto apparirà la finestra di "inizio copia file", così come mostrato nella figura che segue. Cliccare su **Next** per procedere alla copia del software.



Nota: Potrebbe apparire la finestra "Firma Digitale Non Trovata", bisogna cliccare su Yes per procedere con l'installazione in quanto il software è stato collaudato da IPM Datacom e questa firma non è necessaria.

Ultimata la fase di copia dei file apparirà la finestra mostrata di seguito.

A questo punto inserire il cavo di linea ADSL. Cliccare su Finish per procedere alla fase finale dell'installazione.



Nota: Nel caso si usi Win 98/98SE, a questo punto potrebbe essere richiesto il CD di installazione Windows per installare alcune componenti software di sistema.

Se richiesto inserire il CD nel lettore e cliccare OK

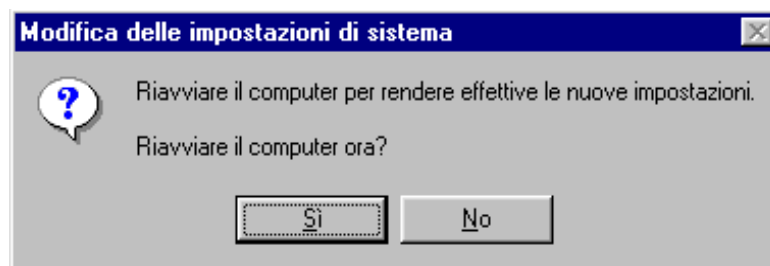
A questo punto verrà richiesto di inserire il connettore del cavo USB del modem nell'apposita porta del PC (connettore rettangolare nel PC e connettore quadrato nel MODEM)

Appena si connette il cavo USB al PC verrà visualizzata la scritta "Trovato Nuovo Hardware" e quindi il computer procede all'installazione di tutte le componenti hardware relative.

Nota: potrebbe apparire la finestra "Firma Digitale Non Trovata", bisogna cliccare su Yes per procedere con l'installazione in quanto il software è stato collaudato da IPM Datacom e questa firma non è necessaria.

Al termine di questa fase apparirà la finestra riportata di seguito. Se cliccate su **Si** il computer si riavvierà automaticamente; tale operazione ultimerà l'installazione dei driver del modem ADSL-USB. (Qualora si decide di riavviare il PC ricordiamo di rimuovere il CD dal lettore o eventuali altri dischi)

NOTA: L' operazione di riavvio non è richiesta per il sistema operativo WINDOWS 2000



Quando il computer sarà ripartito apparirà in basso a destra l'icona (doppia freccetta) relativa al modem WEBPOWER installato così come mostrato in figura:



Tale icona in base allo stato della connessione assumerà i seguenti colori:

rosso: modem non collegato o non riconosciuto dal PC

grigio: modem in attesa di collegamento ADSL

giallo: modem in fase di attivazione

verde: modem collegato correttamente

A questo punto per connettersi alla rete, cliccare due volte col tasto sinistro sull'icona di accesso remoto che appare sul Desktop indicata da "Modem ADSL USB WEBPOWER", sarà richiesto di inserire Password e Nome Utente per accedere alla rete, tali parametri Vi saranno forniti in sede di contratto.

Di seguito è illustrata l'icona così come appare sul Desktop:



NOTA : è importante non modificare mai la Password e il Nome Utente.

A questo punto per effettuare la connessione Internet , si può lanciare il Browser.

Per interrompere la connessione fare doppio clic sull'icona del modem e quindi cliccare su **disconnettersi**. Se il PC viene spento la disconnessione avviene automaticamente.

ATTENZIONE : Occorre scollegare il cavo USB del modem oppure spegnere il PC, nel caso si debbano effettuare operazioni sulla linea ADSL, sulla linea telefonica o si debba disconnettere il modem.

Cap. 3 - Disinstallazione Software

Per rimuovere i driver software del Modem ADSL USB WEBPOWER, seguire le istruzioni di seguito riportate:

1. Cliccare su **Avvio** (Start) e accedere a **Programmi** -> **WEBPOWER ADSL Modem**
2. Selezionare **Disinstallazione**
3. Scegliere **SI** (Yes) nel messaggio di conferma che apparirà
4. Nella finestra Information, viene richiesto di non scollegare il cavo USB del modem, cliccare su **OK** per proseguire
5. Dopo la rimozione delle componenti software, scollegare il cavo USB e cliccare su **OK**
6. Nella finestra Setup Complete cliccare su **Finish** per riavviare il PC e terminare la disinstallazione

Cap. 4 - Appendice A: Panoramica Tecnica

Cap. 4.1 - Cos'è l'ADSL

La tecnologia Asymmetric Digital Subscriber Line (ADSL) consente una trasmissione dati ad alta velocità sulle normali linee telefoniche (doppino di rame) impiegando l'intervallo di frequenze, precedentemente inutilizzato, al di sopra delle frequenze vocali. Posizionando il segnale ADSL al di sopra delle frequenze vocali, il servizio ADSL può coesistere sulla stessa linea del servizio telefonico. L'ADSL è asimmetrico nel senso che consente una velocità più elevata in downstream (ricezione) piuttosto che in upstream (trasmissione). Il funzionamento asimmetrico è ideale per le tipiche applicazioni casalinghe o dei piccoli uffici dove i file, e le informazioni in generale, sono più frequentemente scaricate che trasmesse.

Esistono diversi tipi di tecniche di modulazione ADSL: Discrete Multitone (DMT) e Carrierless Amplitude and Phase (CAP). Il modem ADSL USB WEBPOWER supporta i seguenti standard: ANSI T1.413 Issue 2, ITU G.992.1 (G.DMT), ITU G.992.2 (G.lite), e CAP (T1 TR-59).

Cap. 4.2 - Caratteristiche del modem

Il Modem ADSL USB WEBPOWER ha le seguenti caratteristiche:

- Dimensioni : A 37 mm, L 173 mm, P 142 mm
- Consumi: max 2.4 W
- Conforme con le specifiche Universal Serial Bus, Revisione 1.1
- Alimentazione tramite il bus USB; non richiede alcuna sorgente esterna
- Compatibile con Windows 98/98SE / 2000 e Windows ME.
- Interfaccia grafica di Utente di facile intuizione
- Velocità dati in downstream fino a 7 Mbps (125 volte più veloce di un qualsiasi modem 56k) e fino ad 640Kbs in upstream
- Conforme ai principali standard ADSL

*ITU-T G.992, Annex A
ITU-T G.992.1 (G.dmt)
ITU-T G.992.2 (G.lite)
Ansi T1.413 Issue 2*

- Supporto dei principali protocolli:

*RFC 1483 Multiprotocol Encapsulation over AAL5
RFC 2364 PPP over ATM*