

# SpeedTouch™

USB/330

ADSL USB Modems

Guida all'installazione  
e all'uso

Versione R3.0



**THOMSON**

speedtouch™



# SpeedTouch™

## USB/330

Guida all'installazione e all'uso

Versione R3.0

Stato	v2.0
Nota sulle modifiche	PeckelbeenS
Titolo abbreviato	STUSB/330 Guida all'installazione e all'uso R3.0 (it)
Copyright	© 2003 THOMSON. Tutti i diritti riservati. La trasmissione e la copia di questo documento, l'utilizzo e la comunicazione del suo contenuto non sono consentiti senza l'autorizzazione per iscritto di THOMSON. Il contenuto del presente documento viene fornito unicamente a titolo informativo, è soggetto a modifica senza preavviso e non deve essere interpretato come un impegno da parte di THOMSON. THOMSON non si assume alcuna responsabilità per eventuali errori o imprecisioni contenute in questo documento.

---

# Contenuto

---

<b>I</b>	<b>Introduzione a SpeedTouch™</b>	<b>5</b>
1.1	Informazioni preliminari su SpeedTouch™	6
1.2	Supporto di SpeedTouch™	7

---

<b>2</b>	<b>Installazione di SpeedTouch™</b>	<b>9</b>
2.1	Installazione per sistemi operativi MS Windows	10
2.1.1	Installazione guidata di SpeedTouch™	11
2.1.2	Dr SpeedTouch™	15
2.2	Installazione per sistemi operativi Mac	18
2.2.1	Installazione per Mac OS 8.6/9.x	19
2.2.2	Installazione per Mac OS X	22

---

<b>3</b>	<b>Connettività a Internet di SpeedTouch™</b>	<b>27</b>
3.1	Sessioni Internet mediante la connessione PPP	28
3.1.1	Sessioni PPP per MS Windows	29
3.1.2	Sessioni PPPoA per Mac OS 8.6 e 9.x	32
3.1.3	Sessioni PPP per Mac OS X	34
3.2	Sessioni Internet tramite una connessione RFC1483 Bridged	36
3.2.1	Utilizzo una connessione a banda larga con MS Windows XP	37
3.2.2	Utilizzo del client PPPoE di accesso remoto con Mac OS X	41

---

<b>4</b>	<b>Diagnostica di SpeedTouch™</b>	<b>43</b>
4.1	L'icona di stato di SpeedTouch™	44
4.2	L'applicazione di diagnostica	45
4.2.1	L'applicazione di diagnostica per MS Windows	46
4.2.2	L'applicazione di diagnostica per Mac OS 8.6/9.x	49
4.2.3	L'applicazione di diagnostica per Mac OS X	51

---

<b>5</b>	<b>Risoluzione dei problemi</b>	<b>53</b>
5.1	Generale	54
5.2	Aggiornamenti di un driver di SpeedTouch™	56
5.3	Disinstallazione di un driver di SpeedTouch™	57
5.3.1	Disinstallazione di un driver di SpeedTouch™ da MS Windows	58
5.3.2	Disinstallazione di un driver di SpeedTouch™ da Mac OS 8.6/9.x	59
5.3.3	Disinstallazione di un driver di SpeedTouch™ da Mac OS X X	60

# 1 Introduzione a SpeedTouch™

---

**Introduzione** Grazie per aver acquistato il modem USB ADSL SpeedTouch™USB/330.

Con il modem ADSL (Asymmetric Digital Subscriber Line) SpeedTouch™, che ha ottenuto diversi riconoscimenti, navigare su Internet diventa un'esperienza assolutamente nuova.

---

**Scopo della Guida  
all'installazione e all'uso**

Questa Guida all'installazione e all'uso aiuterà l'utente ad acquisire familiarità con il modem USB ADSL SpeedTouch™USB/330 e ad eseguire una rapida connessione a Internet.

---

**Terminologia**

In linea generale, in questa Guida all'uso SpeedTouch™USB e SpeedTouch™330 verranno chiamati SpeedTouch™.

---

**Precauzioni di sicurezza**

Prima di collegare SpeedTouch™, leggere la Guida all'installazione rapida e le Precauzioni di sicurezza di SpeedTouch™.

---

**Documentazione e  
aggiornamenti del  
software**

La costante evoluzione dei prodotti SpeedTouch™ dipende dal continuo sviluppo di nuove funzionalità.

Per ulteriori informazioni sulle innovazioni tecnologiche, sugli aggiornamenti software e sui documenti più recenti, visitare il sito Web di SpeedTouch™ all'indirizzo:

[www.speedtouch.com](http://www.speedtouch.com)

## 1.1 Informazioni preliminari su SpeedTouch™

### Controllo alla consegna

Controllare che la confezione di SpeedTouch™ contenga i seguenti articoli:

- uno SpeedTouch™ USB o SpeedTouch™ 330
- un cavo DSL di 2 m (RJ11/RJ11, RJ14/RJ14)
- il CD-ROM di installazione di SpeedTouch™

In caso di articoli danneggiati o mancanti, contattare il rivenditore del prodotto per ulteriori informazioni.

### Altro materiale

La scatola di spedizione di SpeedTouch™ potrebbe anche contenere note sulla versione, dichiarazioni di sicurezza e conformità e altro materiale.

### SpeedTouch™

A differenza dei modem tradizionali, i circuiti elettronici di SpeedTouch™ sono stati racchiusi in un elegante involucro.



**Nota** Come si noterà, non vi sono una spina, un cavo o una scheda di alimentazione di rete separati, perché SpeedTouch™ è alimentato tramite il collegamento USB.

### Servizio ADSL

L'edificio deve disporre di un servizio DSL compatibile:

- Sulla linea telefonica deve essere attivato un servizio ADSL.
- Poiché entrambi i servizi, telefonico e ADSL, sono disponibili simultaneamente dallo stesso doppino di rame, saranno necessari un ripartitore centrale o filtri distribuiti per il disaccoppiamento dei segnali ADSL e telefonici.

Le linee telefoniche pubbliche trasportano tensioni che possono causare scosse elettriche. Installare da soli il ripartitore/i filtri soltanto se questi sono concepiti a tal fine.

### Computer

Il computer deve essere dotato di una porta USB in grado di alimentare le periferiche USB collegate. È anche possibile utilizzare un hub USB per collegare SpeedTouch™.

**Nota** Assicurarsi di non utilizzare porte USB ad alimentazione ridotta, per collegare SpeedTouch™. In caso di dubbio sul tipo di porta USB, consultare la Guida all'uso del computer o dell'hub USB.



## 1.2 Supporto di SpeedTouch™

### Sistemi operativi supportati

La presente Guida all'uso descrive l'installazione e l'utilizzo di SpeedTouch™ con i seguenti sistemi operativi (OS):

- Sistemi operativi Microsoft Windows
  - MS Windows 98/98SE
  - MS Windows Millennium
  - MS Windows 2000
  - MS Windows XP
- Sistemi operativi Mac
  - Mac OS 8.6
  - Mac OS 9.x
  - Mac OS X v10.1, v10.2 o versione successiva

**Nota** Gli utenti di Mac OS X v10.0 devono scaricare l'aggiornamento gratuito a Mac OS X v10.1 per poter installare e utilizzare la periferica SpeedTouch™.

SpeedTouch™ supporta anche le piattaforme Linux. Per ulteriori informazioni, consultare le pagine del servizio di assistenza su SpeedTouch™.



## 2 Installazione di SpeedTouch™

### Metodi di connessione

SpeedTouch™ supporta i seguenti metodi di connessione:

- PPP (PPPoE o PPPoA)
- RFC1483 Bridged

**Nota** La connettività PPPoE per Mac OS8.6/9.x è supportata soltanto attraverso un'applicazione client PPPoE esterna. Il software dell'applicazione client PPPoE dovrebbe essere stato fornito dal Provider di servizi.

Durante il processo di installazione è necessario selezionare l'appropriato profilo di servizio e l'impostazione locale corrispondente.

### Informazioni fornite dal Provider di servizi Internet

Per l'accesso a Internet, è necessario disporre di un account utente con un Provider di servizi Internet (ISP). Per questo account utente, verranno forniti i seguenti dati:

- un nome utente (ID di accesso)
- una password

Potrebbero inoltre essere necessarie altre informazioni, a seconda dei requisiti specifici dell'ISP.

### Installazione

La procedura di installazione da seguire dipende dal sistema operativo in esecuzione. Nel caso in cui nel computer sia installato:

- Un sistema operativo MS Windows  
Procedere come indicato in "[2.1 Installazione per sistemi operativi MS Windows](#)" a pagina 10.
- Un sistema operativo Mac  
Procedere come indicato in "[2.2 Installazione per sistemi operativi Mac](#)" a pagina 18.

## 2.1 Installazione per sistemi operativi MS Windows

---

**Introduzione** Questa sezione assisterà l'utente nell'installazione di SpeedTouch™ e nella predisposizione del PC per la connettività a Internet.

---

**Sistemi operativi supportati**

È necessario che sul PC sia installato uno dei seguenti sistemi operativi:

- Microsoft Windows 98/98SE o Microsoft Windows ME
- Microsoft Windows 2000 o Microsoft Windows XP

Durante l'installazione, potrà essere necessario il CD-ROM di installazione di MS Windows.

---

**Requisiti minimi di sistema**

- Per MS Windows 98/98SE/ME:
  - processore Pentium I 66 MHz o compatibile
  - 32 megabyte (MB) di memoria.
- Per MS Windows 2000/XP:
  - processore Pentium II o compatibile
  - 64 MB di memoria
- 30 MB di spazio libero su disco

---

**Differenze tra i sistemi operativi MS Windows**

Le procedure di installazione potrebbero essere leggermente diverse a seconda del sistema operativo MS Windows in uso:

- alcune finestre potrebbero avere un aspetto diverso
- per MS Windows 98/98SE, al termine della procedura di installazione, potrebbe venire richiesto di immettere un prefisso per le connessioni remote.

## 2.1.1 Installazione guidata di SpeedTouch™

### Installazioni precedenti di SpeedTouch™

Se sul computer è presente un'installazione precedente di SpeedTouch™, è possibile effettuare l'aggiornamento dell'installazione esistente di SpeedTouch™.

### Installazione guidata di SpeedTouch™

La procedura di installazione guidata di SpeedTouch™ è composta da due parti:

- la procedura di installazione del driver
- la procedura di installazione dell'hardware.

Si consiglia inoltre di installare l'applicazione Dr SpeedTouch™. Per ulteriori informazioni, vedere "2.1.2 Dr SpeedTouch™" a pagina 15.

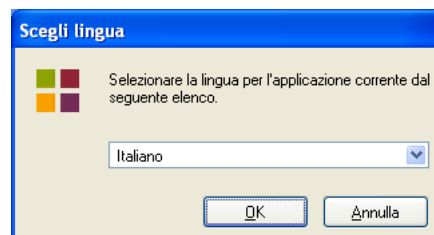
### La procedura di installazione del driver

Procedere come segue:

- 1 Inserire il CD-ROM di installazione di SpeedTouch™ nell'unità CD-ROM del PC. Si avvierà automaticamente la finestra Browser CD di SpeedTouch™.

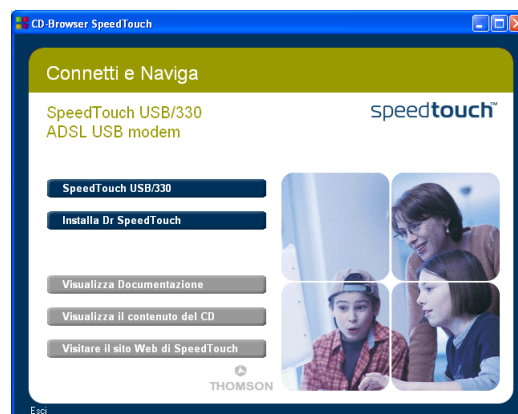
**Nota** Se la finestra Browser CD di SpeedTouch™ non viene visualizzata automaticamente, aprire una finestra Esegui tramite Start > Esegui dal menu Start di MS Windows e immettere il seguente percorso: D:\menu.exe, dove D corrisponde alla lettera dell'unità CD-ROM.

- 2 Nella finestra Scegli lingua viene richiesto di selezionare una lingua.



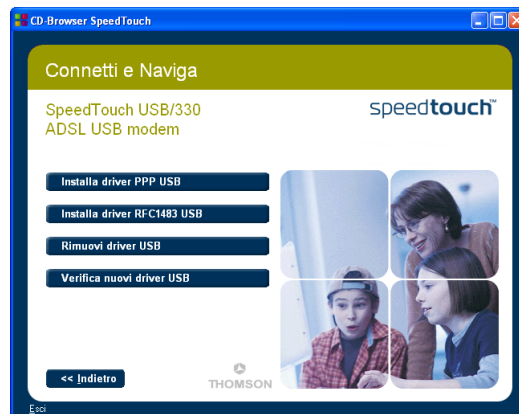
Selezionare la lingua desiderata, quindi fare clic su **OK**.

- 3 Viene visualizzata la finestra Browser CD di SpeedTouch™.



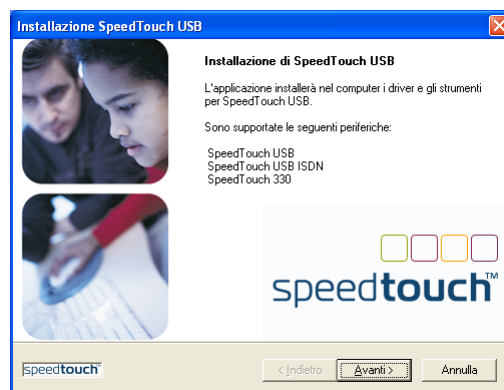
Fare clic su **SpeedTouch™USB/330**.

- 4 Viene visualizzata la seguente finestra.



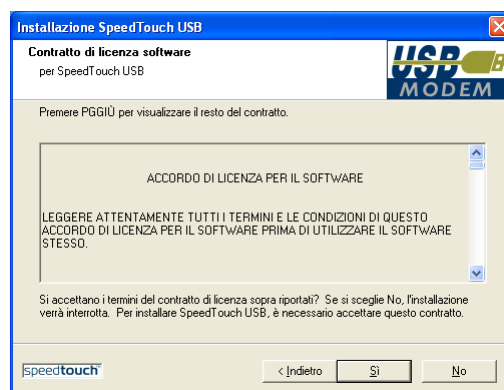
Fare clic su *Installa driver PPP USB* o *Installa driver RFC1483 USB* a seconda delle specifiche del Provider di servizi.

- 5 La finestra successiva chiede di selezionare l'impostazione locale. Selezionare l'impostazione appropriata specificata dal Provider di servizi.
- 6 Viene visualizzata la finestra Installazione di SpeedTouch™.



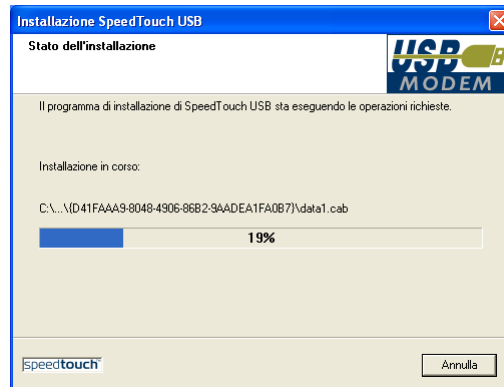
Fare clic su *Avanti* per continuare.

- 7 Viene visualizzata la finestra relativa al contratto di licenza software.

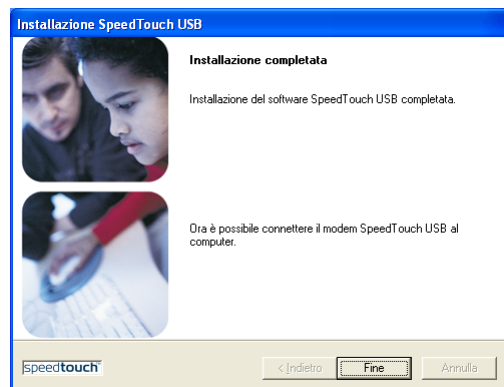


È necessario accettare le condizioni per continuare. Fare clic su *Sì* per accettare le condizioni.

- 8 Le finestre successive chiedono di selezionare una cartella di destinazione del programma. Nella maggior parte dei casi, le cartelle proposte sono le più adatte al software del driver di SpeedTouch™. Seguire le istruzioni e fare clic su *Avanti* quando richiesto.
- 9 L'Installazione guidata di SpeedTouch™ USB copia il driver del software di SpeedTouch™ sul disco locale:




- 10 Al termine della procedura, viene visualizzata la seguente finestra.



Fare clic su *Fine* per completare l'installazione.

### la procedura di installazione dell'hardware

Procedere come segue:

- 1 Utilizzare il cavo ADSL in dotazione per collegare la porta della linea ADSL di SpeedTouch™ alla presa a muro del telefono o al filtro distribuito.
- 2 Inserire il connettore USB di SpeedTouch™ nella porta USB del computer. Una porta USB è facilmente individuabile essendo contrassegnata dal tipico simbolo USB: .

**Nota** È inoltre possibile collegare il SpeedTouch™ a computer mediante un hub USB.

- 3 MS Windows riconoscerà automaticamente SpeedTouch™.



- 4 L'installazione guidata nuovo hardware termina l'installazione configurando la connettività della rete WAN ADSL di SpeedTouch™.

L'installazione di SpeedTouch™ è terminata. SpeedTouch™ è ora predisposto per la connessione a Internet (vedere "[3 Connettività a Internet di SpeedTouch™](#)" a [pagina 27](#)).



## 2.1.2 Dr SpeedTouch™

### Introduzione

L'applicazione Dr SpeedTouch™ consente di eseguire la diagnostica e la risoluzione dei problemi di SpeedTouch™.

L'applicazione Dr SpeedTouch™ consente di eseguire le operazioni riportate di seguito.

- Visualizzazione dello stato e delle prestazioni della periferica SpeedTouch™.
- Esecuzione di un programma di diagnostica per individuare eventuali problemi di connettività.
- Esecuzione della risoluzione dei problemi per risolvere eventuali problemi di connettività.

### Sistemi operativi supportati

L'installazione e l'utilizzo di Dr SpeedTouch™ sono supportati dai seguenti sistemi operativi MS Windows:

- MS Windows 98
- MS Windows 98SE
- MS Windows ME
- MS Windows 2000
- MS Windows XP

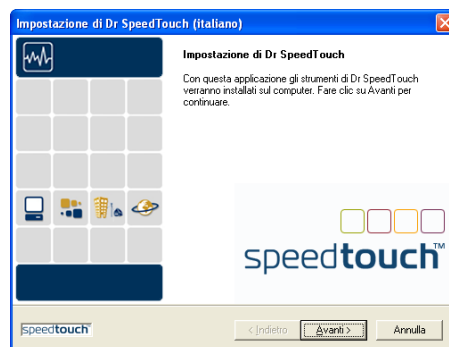
### Procedura di installazione

Procedere come segue:

- 1 Inserire il CD-ROM di installazione di SpeedTouch™ nell'unità CD-ROM del PC. Si avvierà automaticamente la finestra Browser CD di SpeedTouch™. Scegliere la lingua e fare clic su *Installa Dr SpeedTouch™*.

**Nota** Se la finestra Browser CD di SpeedTouch™ non viene visualizzata automaticamente, aprire una finestra Esegui tramite Start > Esegui dal menu Start di MS Windows e immettere il seguente percorso:  
D:\Menu.exe, dove D corrisponde alla lettera dell'unità CD-ROM.

- 2 Viene visualizzata l'Installazione guidata di Dr SpeedTouch™.




Fare clic su *Avanti* per continuare.

- 3 Le schermate successive assisteranno l'utente in tutta l'installazione. Seguire le istruzioni e fare clic su *Avanti* quando richiesto.
- 4 Dopo l'installazione, Dr SpeedTouch™ si avvia automaticamente.

## Utilizzo di Dr SpeedTouch™

Per impostazione predefinita, Dr SpeedTouch™ si avvia automaticamente all'inizializzazione del sistema e viene eseguito in background, cioè ridotto nell'area di stato.

Per visualizzare Dr SpeedTouch™:

- 1 Fare doppio clic su  nell'area di stato.
- 2 Dr SpeedTouch™ eseguirà una ricerca in rete per rilevare le periferiche SpeedTouch™. Se viene rilevata più di una periferica, viene visualizzato l'elenco di tutte le periferiche disponibili. In questo caso, selezionare la periferica SpeedTouch™ (SpeedTouch™USB o SpeedTouch™330) e fare clic su **OK**.
- 3 Viene visualizzata la finestra Dr SpeedTouch™.



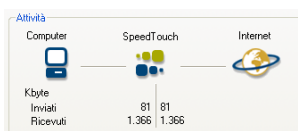
## Funzionalità di Dr SpeedTouch™

L'applicazione Dr SpeedTouch™ è composta da due sezioni:

- Fare clic sulla scheda **Generale** per:
  - visualizzare le informazioni sulla periferica SpeedTouch™ e il suo stato.



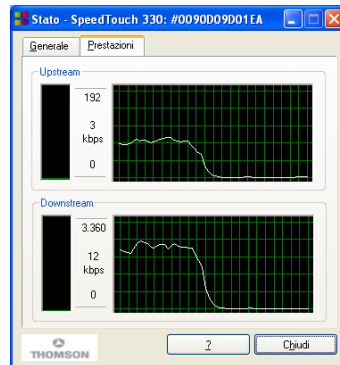
- visualizzare l'attività tra il computer, SpeedTouch™ e Internet:



- Fare clic sul pulsante **Diagnostica** per eseguire le verifiche e risolvere i problemi della connettività del computer e della periferica SpeedTouch™ al provider ISP e a Internet attraverso la procedura guidata Diagnostica.



- Fare clic sulla scheda *Prestazioni* per monitorare le prestazioni downstream e upstream della connessione DSL.



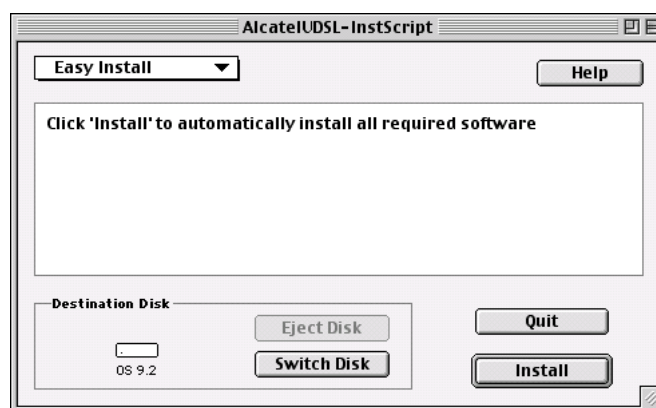
Per ulteriori informazioni su Dr SpeedTouch™, fare clic su ? nell'applicazione o premere F1 per la Guida contestuale.

## 2.2 Installazione per sistemi operativi Mac

Introduzione	Questa sezione assisterà l'utente nell'installazione di SpeedTouch™ e nella predisposizione del computer per la connettività a Internet.
Installazione	<p>La procedura di installazione da seguire dipende dal sistema operativo Mac in esecuzione.</p> <p>Nel caso in cui nel computer sia installato:</p> <ul style="list-style-type: none"><li>• Mac OS 8.6/OS9.x Fare riferimento a "2.2.1 Installazione per Mac OS 8.6/9.x" a pagina 19.</li><li>• Mac OS X Fare riferimento a "2.2.2 Installazione per Mac OS X" a pagina 22.</li></ul>

## 2.2.1 Installazione per Mac OS 8.6/9.x

Sistemi operativi supportati	<p>È necessario che sul computer sia installato uno dei seguenti sistemi operativi:</p> <ul style="list-style-type: none"> <li>• Mac OS 8.6</li> <li>• Mac OS 9.x</li> </ul>
Requisiti minimi di sistema	<ul style="list-style-type: none"> <li>• 640 kilobyte (KB) di spazio libero su disco</li> </ul>
L'installazione di SpeedTouch™	<p>L'installazione di SpeedTouch™ è composta da due parti:</p> <ul style="list-style-type: none"> <li>• la procedura di installazione del driver</li> <li>• la procedura di installazione dell'hardware.</li> </ul>
La procedura di installazione del driver	<p>Procedere come segue:</p> <ol style="list-style-type: none"> <li>1 Inserire il CD-ROM di installazione di SpeedTouch™ nell'unità CD-ROM del computer e aprire la cartella OS9.</li> <li>2 Aprire la cartella Setup</li> <li>3 A seconda delle specifiche del Provider di servizi aprire: <ul style="list-style-type: none"> <li>• la cartella <i>WAN</i> per installare una connessione PPPoA</li> <li>• la cartella <i>LAN</i> per installare una connessione RFC1483 Bridged.</li> </ul> </li> <li>4 In questa cartella aprire la cartella corrispondente alle impostazioni locali (che devono essere specificate dal Provider dei servizi) e fare doppio clic su <i>Installer</i> per avviare la procedura di installazione.</li> <li>5 Viene visualizzata la finestra del programma di installazione.</li> </ol>



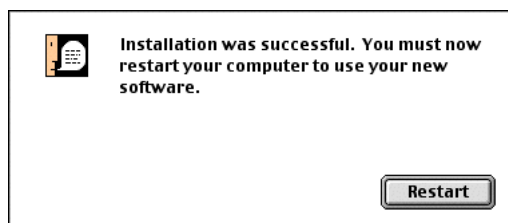
Assicurarsi che nella casella di riepilogo a discesa sia selezionata l'opzione *Easy Install*. Fare clic su *Switch Disk* per selezionare la partizione OS8.6/9.x del computer in uso, se necessario. Fare clic su *Install* per continuare.

- 6 Il programma di installazione procederà alla copia dei file necessari nel computer.
- 7 Viene visualizzata la seguente schermata.



Fare clic su *OK* per continuare.


- 8 Al termine della procedura, viene visualizzata la seguente finestra.



Fare clic su *Restart* per completare l'installazione e riavviare il computer.

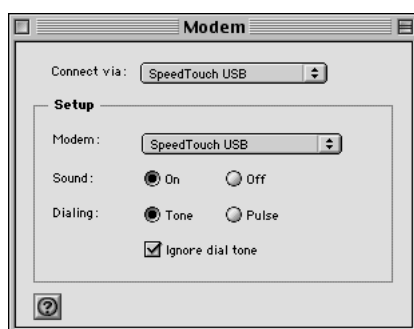
### La procedura di installazione dell'hardware

Dopo aver riavviato il computer, procedere come segue:

- 1 Utilizzare il cavo ADSL in dotazione per collegare la porta della linea ADSL di SpeedTouch™ alla presa a muro del telefono o al filtro distribuito.
- 2 Inserire il connettore USB di SpeedTouch™ nella porta USB del computer. Una porta USB è facilmente individuabile essendo contrassegnata dal tipico simbolo USB: .

**Nota** È inoltre possibile collegare il SpeedTouch™ a computer mediante un hub USB.

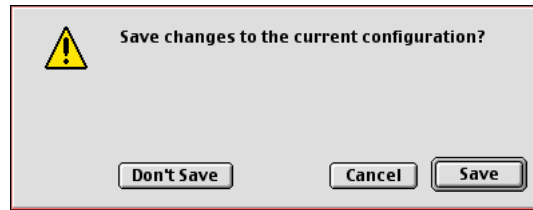
- 3 Nel menu Apple, scegliere Control Panels e fare clic su *Modem*.
- 4 Viene visualizzato il pannello di controllo Modem



Assicurarsi che SpeedTouch™ sia selezionato negli elenchi Connect via e Modem.

**Nota** Se si utilizza una connessione RFC1483 Bridged, potrebbe soltanto essere necessario modificare la selezione dell'elenco Modem.

- 5 Chiudere il pannello di controllo Modem.  
Viene visualizzata una finestra di dialogo che chiede se si desidera salvare le modifiche apportate.



Fare clic su *Save* per salvare le modifiche della configurazione.

A questo punto, la connessione di SpeedTouch™ è installata e disponibile per l'utilizzo. SpeedTouch™ è ora predisposto per la connessione a Internet (vedere "[3 Connettività a Internet di SpeedTouch™](#)" a pagina 27).

## 2.2.2 Installazione per Mac OS X

### Sistemi operativi supportati

È necessario che sul computer sia installato il seguente sistema operativo:

- Mac OS X v10.1, v10.2 o versione successiva

### Requisiti minimi di sistema

- 121 megabyte (MB) di spazio libero su disco (durante il processo di installazione)

### L'installazione di SpeedTouch™

L'installazione di SpeedTouch™ è composta da due parti:


- la procedura di installazione del driver
- la procedura di installazione dell'hardware.

Se si desidera connettersi a Internet tramite una connessione PPP (PPPoA o PPPoE), è necessario eseguire ulteriori configurazioni.

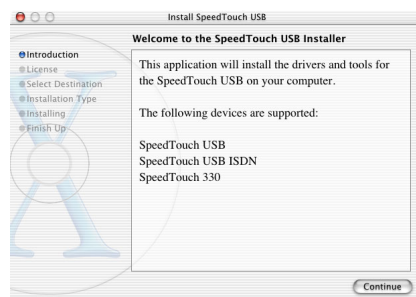
### Installazione del software

Procedere come segue:

- 1 Inserire il CD-ROM di installazione di SpeedTouch™ nell'unità CD-ROM del computer e aprire la cartella OSX.
- 2 Aprire la cartella Setup.
- 3 A seconda delle specifiche del Provider di servizi aprire:
  - la cartella *WAN* per installare una connessione PPPoA o PPPoE
  - la cartella *LAN* per installare una connessione RFC1483 Bridged.
- 4 In questa cartella aprire la cartella corrispondente alle impostazioni locali (che devono essere specificate dal Provider dei servizi) e fare doppio clic su *SpeedTouchUSB* per avviare la procedura di installazione.

**Nota** Per eseguire questo tipo di installazione, è necessario disporre dei diritti di amministrazione. Se l'installazione guidata richiede di specificare l'autorizzazione, fare clic su  per immettere il nome e la password dell'amministratore.

- 5 Viene visualizzata la finestra del programma di installazione.



Fare clic su *Continue*.



- 6 Viene visualizzata la schermata relativa al contratto di licenza software.



Quando si fa clic su *Continue*, verrà richiesto di accettare le condizioni del contratto di licenza software. Fare clic su *Agree* per continuare.

- 7 La schermata successiva consente di selezionare un volume di destinazione per installare SpeedTouch™.



L'installazione guidata evidenzierà automaticamente la partizione OS X. Selezionare il volume di destinazione desiderato, quindi fare clic su *Continue*.


- 8 Seguire le istruzioni e fare clic su *Continue* o *Install* quando richiesto.  
9 Al termine della procedura, viene visualizzata la seguente finestra.



Fare clic su *Restart* per uscire dal programma di installazione.

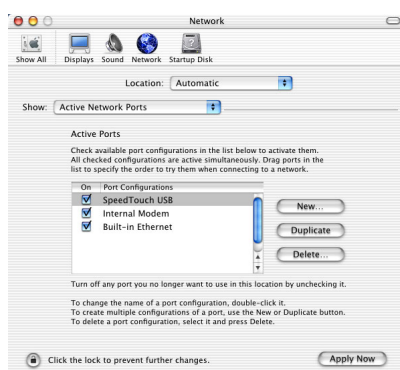
### Installazione dell'hardware

Dopo aver riavviato il computer, procedere come segue:

- 1 Utilizzare il cavo ADSL in dotazione per collegare la porta della linea ADSL di SpeedTouch™ alla presa a muro del telefono o al filtro distribuito.
- 2 Inserire il connettore USB di SpeedTouch™ nella porta USB del computer. Una porta USB è facilmente individuabile essendo contrassegnata dal tipico simbolo USB: .

**Nota** È inoltre possibile collegare il SpeedTouch™ a computer mediante un hub USB.

- 3 Fare clic su *System Preferences* nel menu Apple.
- 4 Fare clic sull'icona Network nella finestra System Preferences.
- 5 Viene visualizzata la finestra Network.



Nell'elenco Show, fare clic su *Active Network Ports* (o *Network Port Configuration*) e trascinare:

- SpeedTouch™ USB all'inizio dell'elenco in caso di connettività PPP.
  - Ethernet Adaptor (enx) all'inizio dell'elenco in caso di connettività RFC1483.
- 6 Se non si desidera utilizzare altre interfacce, deselezionare le caselle di controllo corrispondenti. Fare clic su *Apply Now* per confermare le modifiche apportate alle impostazioni di rete.

Se si desidera connettersi a Internet tramite:

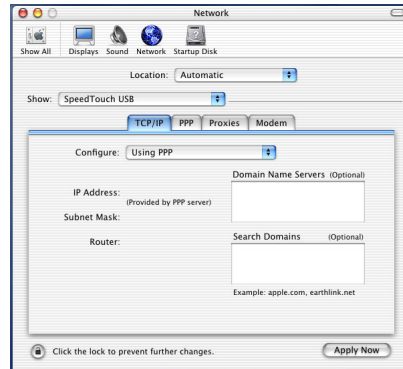
- una connessione RFC1483, la connessione è installata e disponibile per l'utilizzo. SpeedTouch™ è ora predisposto per la connessione a Internet (vedere "3.2 Sessioni Internet tramite una connessione RFC1483 Bridged" a pagina 36).
- Una connessione PPP, è necessario eseguire ulteriori configurazioni (vedere paragrafo successivo).

## Configurazione PPP

Se si installa una connessione PPP, è necessario eseguire ulteriori configurazioni.

Procedere come segue:

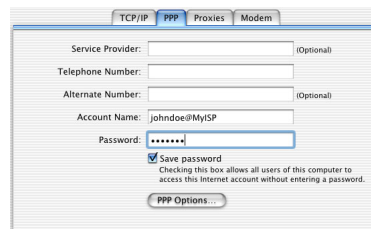
- 1 Nel menu Apple fare clic su *System Preferences*.
- 2 Viene visualizzata la finestra System Preferences. Fare clic sull'icona *Network*.
- 3 Viene visualizzata la finestra Network.



Assicurarsi che nell'elenco Show sia selezionato SpeedTouch™ USB. La scheda TCP/IP del pannello Network mostra le impostazioni TCP/IP per la connessione di rete di SpeedTouch™:

Assicurarsi che nell'elenco Configure sia selezionato *Using PPP*.

- 4 Fare clic sulla scheda *PPP* per visualizzare la configurazione PPP.



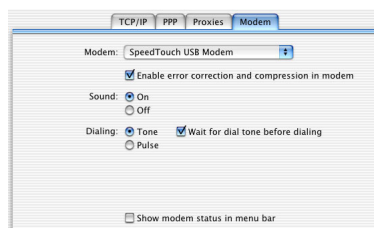
Immettere il nome dell'account e la password nei relativi campi.

**Nota** Selezionare *Save password* se si desidera che il computer memorizzi la password per il nome dell'account.

Facoltativamente, è possibile immettere un nome per questa connessione nel campo *Service Provider*. Tutti gli altri campi possono rimanere vuoti.


- 5 Immettere una cifra, ad esempio 0, nel campo *Telephone Number*.
- 6 Fare clic sulla scheda *Proxies* per visualizzare le impostazioni Proxy. Per impostazione predefinita, tutti i campi sono vuoti, cioè non vengono utilizzati proxy. Poiché questa impostazione è adatta alla configurazione di SpeedTouch™ richiesta, non è necessario apportare ulteriori modifiche in questo pannello.

- 7 Fare clic sulla scheda *Modem*. Questo pannello mostra la configurazione del modem.



Selezionare SpeedTouch™ *USB Modem* nell'elenco Modem e lasciare invariate le altre impostazioni del modem.

- 8 Aprire nuovamente tutti i pannelli per controllare se tutte le configurazioni sono state eseguite correttamente come sopra descritto e fare clic su *Apply Now* per applicare le impostazioni.

**Nota** Per impedire ulteriori modifiche, fare clic su  per proteggere le impostazioni. Da questo momento, le modifiche saranno possibili soltanto dopo aver fornito la password dell'amministratore.

A questo punto, la connessione di SpeedTouch™ è installata e disponibile per l'utilizzo. SpeedTouch™ è ora predisposto per la connessione a Internet (vedere "[3 Connettività a Internet di SpeedTouch™](#)" a pagina 27).

---

## 3 Connettività a Internet di SpeedTouch™

---

### Introduzione

SpeedTouch™ supporta due modelli di protocollo di connessione:

- connessione PPP (PPPoE o PPPoA).  
Per ulteriori informazioni, vedere "[3.1 Sessioni Internet mediante la connessione PPP](#)" a pagina 28.
- connessione RFC1483 Bridged.  
Per ulteriori informazioni, vedere "[3.2 Sessioni Internet tramite una connessione RFC1483 Bridged](#)" a pagina 36.

Il modello di protocollo di connessione dipende dal profilo di connessione selezionato durante l'installazione e deve corrispondere ai requisiti ISP.

## 3.1 Sessioni Internet mediante la connessione PPP

---

**Introduzione** SpeedTouch™ supporta i due metodi di connessione più comuni, ovvero

- PPP over ATM (PPPoA)
- PPP over Ethernet (PPPoE).

Il metodo di connessione dipende dall'impostazione locale selezionata durante l'installazione e deve corrispondere ai requisiti ISP.

### 3.1.1 Sessioni PPP per MS Windows

#### Avvio di una sessione PPP

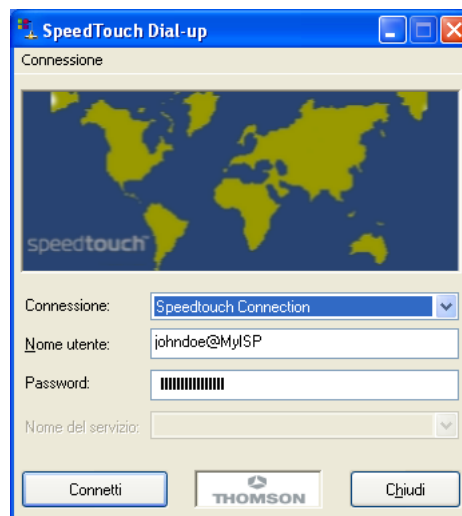
Procedere come segue:

- 1 Fare doppio clic sull'icona di SpeedTouch™ *Dial-up* sul desktop:



**Nota** È anche possibile accedere all'applicazione di connessione remota di SpeedTouch™ attraverso Start > (Tutti i) Programmi > SpeedTouch™ USB > SpeedTouch™ Dial-up.

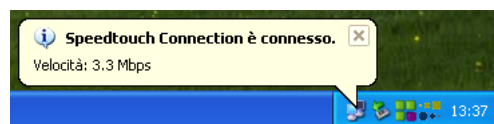
- 2 Viene visualizzata la finestra di dialogo SpeedTouch™ Dial-up.



- 3 Immettere il nome utente e la password relativi all'account utente in vigore con il Provider di servizi se necessario..

**Nota** Nel caso di connettività PPPoE, potrebbe essere necessario immettere un nome di servizio. In questo caso, il nome verrà fornito dal Provider dei servizi.

- 4 Fare clic su *Connetti*.
- 5 Una volta stabilita la connessione, le finestre di messaggio e di connessione remota vengono ridotte a icona DUN sulla barra delle applicazioni.



Una volta stabilita la connessione, è possibile aprire il browser Web e navigare su Internet.

Icona della  
connessione di rete  
nell'area di stato

Durante la connessione, nell'area di stato sulla barra delle applicazioni si può vedere l'icona della connessione di rete che mostra due PC collegati tra loro.



La stessa icona della connessione di rete rappresenta l'attività sulla connessione:

- un PC "anteriore" lampeggiante rappresenta l'attività del collegamento upstream ( $T_X$ ) (dal PC locale alla periferica remota);
- un PC "posteriore" lampeggiante rappresenta l'attività del collegamento downstream ( $R_X$ ) (dalla periferica remota al PC).

Se si sposta il puntatore del mouse sull'icona della connessione di rete, viene visualizzata una finestra di dialogo.

Chiusura di una  
sessione PPP

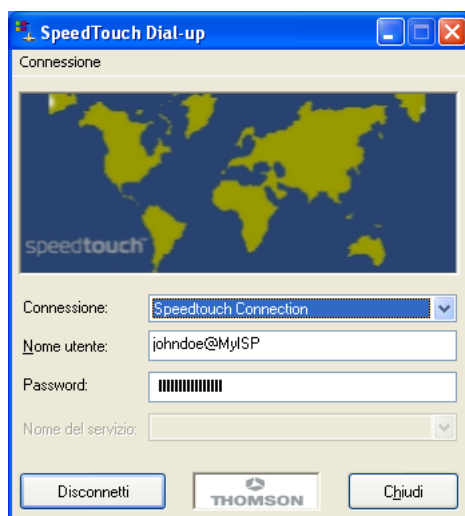
Procedere come segue:

- 1 Fare doppio clic sull'icona di SpeedTouch™ *Dial-up* sul desktop:



oppure aprire la finestra di connessione remota di SpeedTouch™ tramite Start > (Tutti i) Programmi > SpeedTouch™ USB > SpeedTouch™ Dial-up.

- 2 Viene visualizzata la finestra di dialogo SpeedTouch™ Dial-up.



Fare clic su *Disconnetti*.

La connessione viene interrotta. E, pertanto, non vi è più alcuna connessione Internet.



## Configurazione di diversi elementi

Se si possiedono più account e/o diverse periferiche SpeedTouch™ collegate al PC, è possibile creare diversi elementi di connessione remota (DUN) per SpeedTouch™, con credenziali, proprietà e home page specifiche.

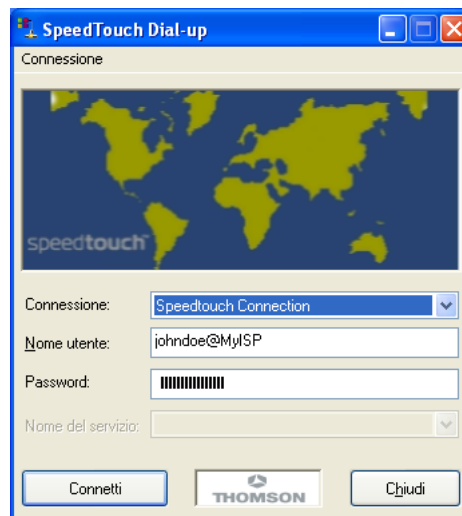
Per aggiungere un elemento DUN, procedere come segue:

- 1 Fare doppio clic sull'icona di SpeedTouch™ *Dial-up* sul desktop:



oppure aprire la finestra di connessione remota di SpeedTouch™ tramite Start > (Tutti i) Programmi > SpeedTouch™ USB > SpeedTouch™ Dial-up.

- 2 Viene visualizzata la finestra di dialogo SpeedTouch™ Dial-up.



- 3 Nel menu *Connessione*, fare clic su *Aggiungi*.
- 4 Viene visualizzata la finestra Proprietà.



Immettere le informazioni richieste nei campi corrispondenti e fare clic su *OK*.

Il nuovo elemento DUN viene quindi riportato nell'elenco Connessioni nella finestra di connessione remota di SpeedTouch™.

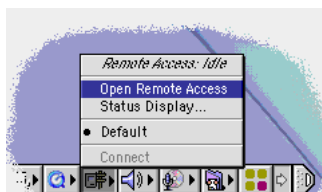
## 3.1.2 Sessioni PPPoA per Mac OS 8.6 e 9.x

**Nota** Nel caso di connettività PPPoE, vedere "3.2 Sessioni Internet tramite una connessione RFC1483 Bridged" a pagina 36.

Avvio di una sessione PPPoA

Procedere come segue:

- 1 Sulla striscia di controllo, fare clic sull'icona *Remote Access* e selezionare *Open Remote Access*.



- 2 Viene visualizzata la finestra di dialogo Remote Access.



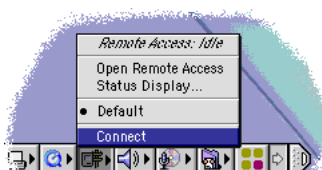
- 3 Immettere il nome utente e la password relativi all'account utente in vigore con il Provider di servizi.

**Nota** Selezionare *Save password* se si desidera che l'applicazione memorizzi il nome (utente) e la password.

- 4 Immettere una cifra, ad esempio 0, nel campo *Number*.
- 5 Fare clic su *Connect*.

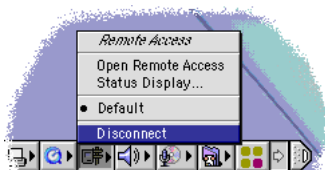
Una volta stabilita la connessione, è possibile aprire il browser Web e navigare su Internet.

**Nota** Se è stata selezionata la casella di controllo *Save password*, la volta successiva, sarà possibile aprire una connessione facendo semplicemente clic sull'icona *Remote Access* sulla striscia di controllo, quindi facendo clic su *Connect*.



### Chiusura di una sessione PPPoA

Per chiudere una connessione di accesso remoto, fare clic sull'icona *Remote Access* sulla striscia di controllo e selezionare *Disconnect*.



A questo punto, la connessione è interrotta. Non è più presente una connettività a Internet.

### 3.1.3 Sessioni PPP per Mac OS X

---

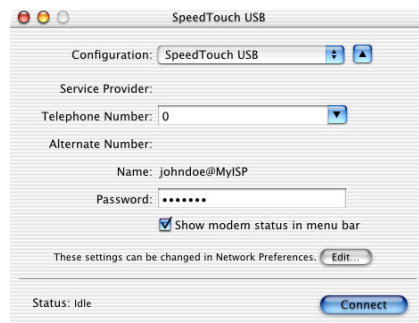
Avvio di una  
connessione PPP

Procedere come segue:

- 1 Fare clic sul dockling *Internet Connect*.

**Nota** Se il dockling Internet Connect non è disponibile, andare alla cartella Applications sul disco di avvio del sistema e fare doppio clic su *Internet Connect*.

- 2 Viene visualizzata la seguente finestra.



Assicurarsi che nell'elenco *Configuration* sia selezionato SpeedTouch™ *USB*.

- 3 Immettere il nome utente e la password relativi all'account utente in vigore con il Provider di servizi se necessario.
- 4 Fare clic su *Connect*.

Una volta stabilita la connessione, è possibile aprire il browser Web e navigare su Internet.

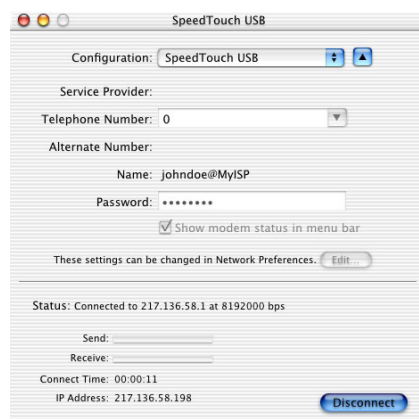
### Chiusura di una connessione PPP

Procedere come segue:

- 1 Fare clic sul docking *Internet Connect*.

**Nota** Se il docking Internet Connect non è disponibile, andare alla cartella Applications sul disco di avvio del sistema e fare doppio clic su *Internet Connect*.

- 2 Viene visualizzata la seguente finestra.



Assicurarsi che nell'elenco *Configuration* sia selezionato SpeedTouch™ *USB*.

- 3 Fare clic su *Disconnect*.

La connessione viene interrotta. E, pertanto, non vi è più alcuna connessione Internet.

## 3.2 Sessioni Internet tramite una connessione RFC1483 Bridged

### Connettività

La connessione RFC1483 Bridged offre due tipi di connettività:

- IEEE802.1D Transparent Bridging  
Questa connessione fornisce l'accesso immediato senza dover "aprire" una connessione. Benché non siano richieste per stabilire un collegamento fisico con il Provider di servizi, potrebbe essere necessario immettere le credenziali (nome utente e password) attraverso una pagina Web di accesso all'ISP.
- Bridged PPPoE (tramite un client per la sessione PPPoE)  
Questo tipo di connessione offre un funzionamento della connessione remota simile a PPP sul segmento Ethernet virtuale.

### Client di accesso remoto

In caso di Bridged PPPoE, è possibile utilizzare:

- un client di accesso remoto a banda larga con MS Windows XP per stabilire la connessione a Internet.  
Per ulteriori informazioni, vedere ["3.2.1 Utilizzo una connessione a banda larga con MS Windows XP"](#) a pagina 37.
- un client PPPoE di accesso remoto con Mac OS X per stabilire la connessione a Internet.  
Per ulteriori informazioni, vedere ["3.2.2 Utilizzo del client PPPoE di accesso remoto con Mac OS X"](#) a pagina 41.

Oppure

- Un client di accesso remoto a banda larga fornito dal proprio Provider di servizi per stabilire la connessione a Internet.

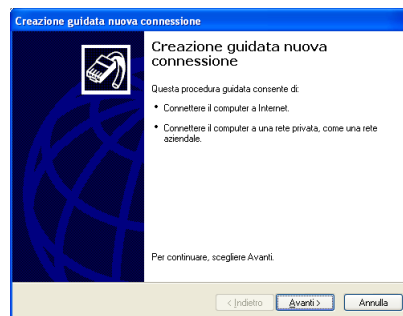
**Nota** Necessario per la connettività PPPoE se si utilizza il sistema Mac 8.6/9.x.

## 3.2.1 Utilizzo una connessione a banda larga con MS Windows XP

Configurazione di  
una connessione a  
banda larga

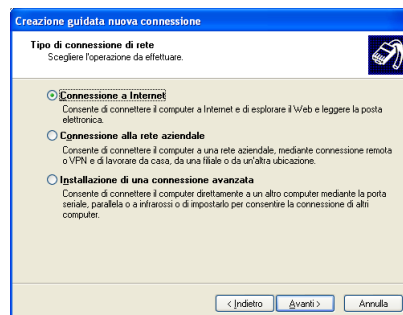
Procedere come segue:

- 1 Nel menu *Start* di MS Windows, fare clic su (Impostazioni >) *Pannello di controllo*.
- 2 Viene visualizzata la finestra Pannello di controllo. Andare a (*Rete e connessioni Internet*>) *Connessioni di rete*.
- 3 Nel menu Operazioni di rete, fare clic su *Crea una nuova connessione*. Viene visualizzata la Creazione guidata nuova connessione.



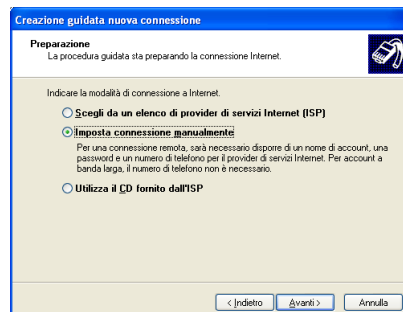
Fare clic su *Avanti* per continuare.

- 4 Nella finestra successiva, selezionare *Connessione a Internet*:



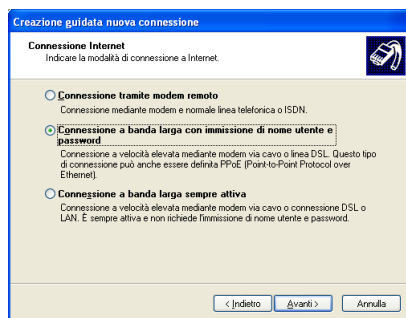
Fare clic su *Avanti* per continuare.

- 5 Nella finestra successiva, selezionare *Imposta connessione manualmente*:



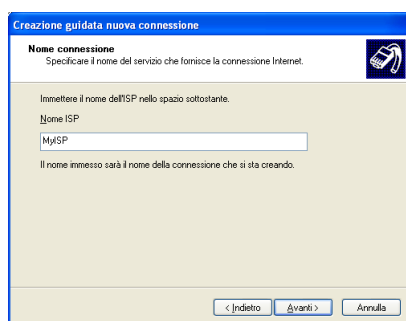
Fare clic su *Avanti* per continuare.

- 6 Nella finestra successiva, selezionare *Connessione a banda larga con immissione di nome utente e password*.

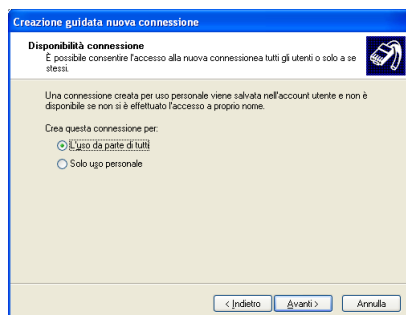


Fare clic su *Avanti* per continuare.

- 7 Nella finestra successiva, assegnare un nome alla connessione in via di creazione, ad esempio ISP.



- 8 Nella finestra successiva, selezionare se la connessione è disponibile per qualsiasi utente o soltanto per se stessi.



**Nota** Se si desidera condividere questa connessione con altri utenti, è necessario selezionare *L'uso da parte di tutti*.



- 9 Nella finestra successiva, inserire le informazioni sull'account Internet. Tali informazioni dovrebbero essere state fornite dal Provider di servizi.

- 10 Al termine della configurazione, viene visualizzata la seguente finestra.

Fare clic su *Fine* per completare la configurazione.  
Viene visualizzata la finestra Connessione a ISP (vedere sotto).

## Avvio di una sessione a banda larga a Internet

Procedere come seguente:

- 1 Nel menu *Start*, scegliere *Connetti a* e fare clic sul nome della connessione creata, ad esempio *ISP*.

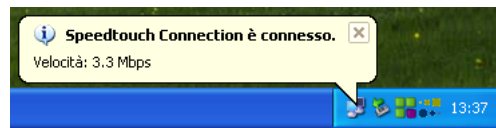
**Nota** Se si utilizza il menu *Start* tradizionale, fare clic su *Start > Impostazioni > Connessioni di rete (e remote) > ISP*.

- 2 Viene visualizzata la finestra Connessione a ISP.

Immettere il nome utente e la password relativi all'account utente in vigore con il Provider di servizi se necessario.

- 3 Fare clic su *Connetti*.
- 4 Una volta stabilita la connessione, le finestre di messaggio e di connessione remota

vengono ridotte a icona DUN sulla barra delle applicazioni.



Una volta stabilita la connessione, è possibile aprire il browser Web e navigare su Internet.

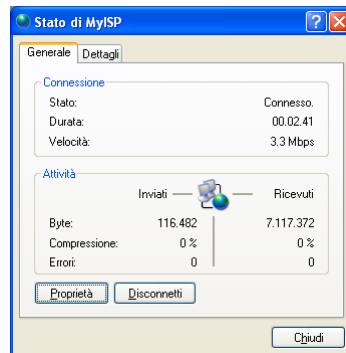
Chiusura di una  
sessione a banda larga  
a Internet

Procedere come segue:

- 1 Nel menu *Start*, scegliere *Connetti a* e fare clic sul nome della connessione creata, ad esempio *ISP*.

**Nota** Se si utilizza il menu *Start* tradizionale, fare clic su *Start* > *Impostazioni* > *Connessioni di rete (e remote)* > *ISP*.

- 2 Viene visualizzata la finestra *Stato ISP*.



- 3 Fare clic su *Disconnetti*.

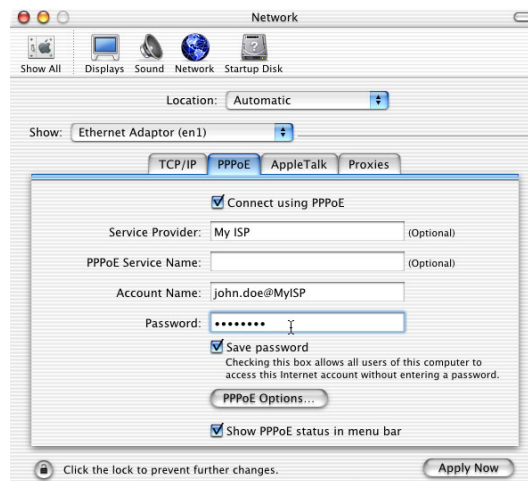
La connessione viene interrotta. E, pertanto, non vi è più alcuna connessione Internet.

## 3.2.2 Utilizzo del client PPPoE di accesso remoto con Mac OS X

Configurazione di una  
connessione a banda  
larga

Procedere come segue:

- 1 Nel menu Apple fare clic su *System Preferences*.
- 2 Viene visualizzata la finestra System Preferences. Fare clic sull'icona *Network*.
- 3 Viene visualizzata la finestra Network. Assicurarsi che nell'elenco Show sia selezionata l'opzione *Ethernet Adaptor (enx)* e fare clic sulla scheda PPPoE:



- 4 Immettere il nome dell'account e la password nei relativi campi.  
**Nota** Selezionare *Save password* se si desidera che il computer memorizzi la password per il nome dell'account. Facoltativamente, è possibile immettere un nome per questa connessione nel campo *Service Provider*: Tutti gli altri campi possono rimanere vuoti
- 5 Fare clic su *Apply Now*.

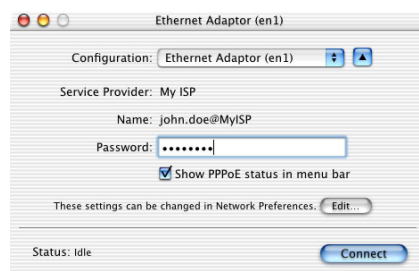
## Avvio di una sessione a banda larga a Internet

Procedere come segue:

- 1 Fare clic sul dockling *Internet Connect*.

**Nota** Se il dockling Internet Connect non è disponibile, andare alla cartella Applications sul disco di avvio del sistema e fare doppio clic su *Internet Connect*.

- 2 Viene visualizzata la seguente finestra.



Assicurarsi che l'opzione *Ethernet Adaptor (enx)* sia selezionata nell'elenco Configuration.

- 3 Immettere il nome utente e la password relativi all'account utente in vigore con il Provider di servizi se necessario..
- 4 Fare clic su *Connect*.

Una volta stabilita la connessione, è possibile aprire il browser Web e navigare su Internet.

## Chiusura di una sessione a banda larga a Internet

Procedere come segue:

- 1 Fare clic sul dockling *Internet Connect*.

**Nota** Se il dockling Internet Connect non è disponibile, andare alla cartella Applications sul disco di avvio del sistema e fare doppio clic su *Internet Connect*.

- 2 Viene visualizzata la seguente finestra.



Assicurarsi che l'opzione *Ethernet Adaptor (enx)* sia selezionata nell'elenco Configuration.

- 3 Fare clic su *Disconnect*.

La connessione viene interrotta. E, pertanto, non vi è più alcuna connessione Internet.

---

## 4 Diagnostica di SpeedTouch™

---

### Introduzione

Questa sezione descrive lo strumento di diagnostica di SpeedTouch™.

Questo strumento di diagnostica si installa durante l'installazione dei driver di SpeedTouch™ e consente di visualizzare informazioni specifiche sui vari livelli utilizzati da SpeedTouch™ per trasmettere o ricevere informazioni sul collegamento ADSL (Asymmetric Digital Subscriber Line).

## 4.1 L'icona di stato di SpeedTouch™







Icona di stato di SpeedTouch™

Una volta installato SpeedTouch™, viene visualizzata un'icona di statoSpeedTouch™:

- Per MS Windows, l'icona di stato di SpeedTouch™ si trova nell'area dello stato.
- Per Mac OS 8.6/9.x, l'icona di stato di SpeedTouch™ si trova nella barra di controllo.
- Per Mac OS X, l'icona di stato di SpeedTouch™ si trova sulla scrivania.

Colori dell'icona di stato di SpeedTouch™

L'icona di stato di SpeedTouch™ è colorata in modo diverso a seconda dello stato di SpeedTouch™:

Icona di stato		Descrizione
MS Windows Mac OS8.6/9.x	Mac OS10.x	
		SpeedTouch™ non è inserito nella porta USB del computer.
		SpeedTouch™ non è in funzione.
		SpeedTouch™ non è installato correttamente.
		SpeedTouch™ è inserito, ma sulla linea ADSL non è ancora completata la sincronizzazione.
		SpeedTouch™ è collegato e sincronizzato.

Se la connessione di SpeedTouch™ non funziona correttamente, vedere "5 Risoluzione dei problemi" a pagina 53 per ulteriori informazioni.

## 4.2 L'applicazione di diagnostica

---

**Introduzione** L'applicazione di diagnostica consente di visualizzare informazioni specifiche sui diversi livelli utilizzati da SpeedTouch™ per trasmettere o ricevere informazioni sul collegamento ADSL.

### 4.2.1 L'applicazione di diagnostica per MS Windows

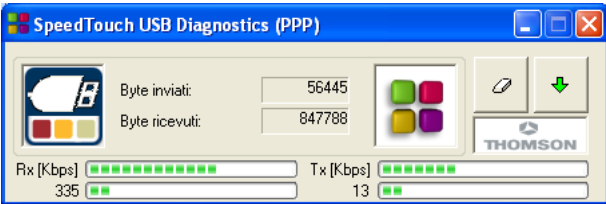
Apertura della finestra di diagnostica

Fare doppio clic sull'icona di stato di SpeedTouch™ nell'area di stato per aprire la finestra di diagnostica di SpeedTouch™.

**Nota** È possibile accedere alla diagnostica di SpeedTouch™ soltanto tramite Start > (Tutti i) Programmi > SpeedTouch™ USB > Diagnostica SpeedTouch™ USB.

Finestra di diagnostica

Aprendo la diagnostica di SpeedTouch™, viene visualizzata la seguente finestra.



**Nota** Nell'esempio, la finestra di diagnostica si riferisce a un'installazione PPP (PPPoA o PPPoE). Per un'installazione RFC1483, la barra del titolo riporterà RFC1483.

Figure visualizzate nella casella a sinistra

Nella casella a sinistra, possono essere visualizzate le seguenti figure:

Figura	Indicatore	Descrizione
	Quadrato rosso lampeggiante	SpeedTouch™ non è collegato adeguatamente al PC o non funziona correttamente. <b>Nota</b> Per risolvere il problema, ricollegare SpeedTouch™ al PC.
	Quadrato giallo lampeggiante	SpeedTouch™ è collegato al PC e il software del modem è caricato, ma il collegamento ADSL non è ancora sincronizzato.
	Quadrato verde lampeggiante	SpeedTouch™ ha stabilito la sincronizzazione del collegamento ADSL.



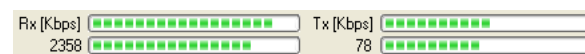
**Dati di base**

Se SpeedTouch™ ha stabilito la sincronizzazione della linea ADSL, vengono visualizzati i seguenti dati:

Dati	Descrizione
Byte inviati	Mostra il numero totale di byte inviati a partire dalla sincronizzazione del collegamento ADSL
Byte ricevuti	Mostra il numero totale di byte ricevuti a partire dalla sincronizzazione del collegamento ADSL

**Barre di throughput**

Le barre di throughput forniscono una panoramica immediata delle prestazioni correnti e medie della connessione.



Possono essere visualizzati i seguenti indicatori di throughput:

Indicatore	Descrizione
	<p>Velocità di ricezione corrente: visualizza la velocità corrente dei Kb/s ricevuti.</p> <p>Velocità di ricezione media: visualizza e indica la velocità media dei Kb/s ricevuti (in relazione alla frequenza di aggiornamento selezionata).</p>
	<p>Velocità di trasmissione corrente: visualizza la velocità corrente dei Kb/s trasmessi.</p> <p>Velocità di ricezione media: visualizza e indica la velocità media dei Kb/s trasmessi (in relazione alla frequenza di aggiornamento selezionata).</p>

Tutti gli indicatori di throughput vengono misurati in relazione alla larghezza di banda effettivamente disponibile. È possibile modificare la frequenza di aggiornamento tramite il [Menu Proprietà](#).

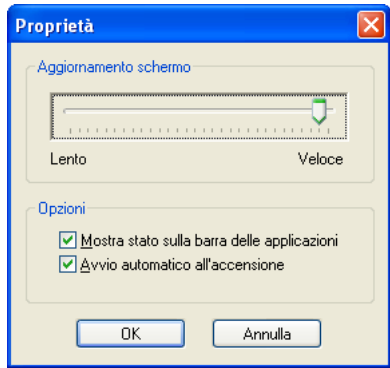
**Pulsanti di diagnostica**

Sono disponibili i seguenti pulsanti:

Pulsante	Funzionalità
	Per ripristinare tutti i dati diagnostici. Questo pulsante viene utilizzato per avviare una nuova lettura dei dati.
	Mostra informazioni diagnostiche dettagliate.
	Chiude informazioni diagnostiche dettagliate.

Menu Proprietà

Fare clic con il pulsante sinistro del mouse sull'angolo superiore sinistro della finestra di diagnostica di SpeedTouch™ USB oppure fare clic con il pulsante destro sull'icona di stato di SpeedTouch™ e fare clic su *Proprietà* per aprire la finestra Proprietà:



Opzioni della finestra Proprietà

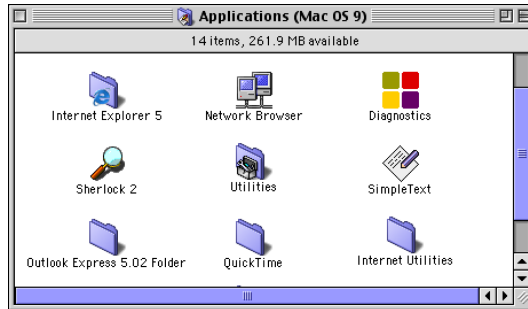
Nella finestra Proprietà sono disponibili le seguenti opzioni

Campo	Descrizione
Aggiornamento schermata	Consente di impostare la frequenza di aggiornamento delle informazioni visualizzate nella finestra di diagnostica. La frequenza di aggiornamento può essere selezionata liberamente da 0,5 secondi (veloce) fino a 15 secondi.
Lancio automatico all'avvio	Consente di scegliere se lanciare o meno l'applicazione di diagnostica all'avvio. Per impostazione predefinita, l'applicazione viene avviata.
Mostra stato sulla barra delle attività	Definisce se abilitare l'icona di stato di SpeedTouch™ sulla barra delle applicazioni.

## 4.2.2 L'applicazione di diagnostica per Mac OS 8.6/9.x

Apertura della finestra di diagnostica

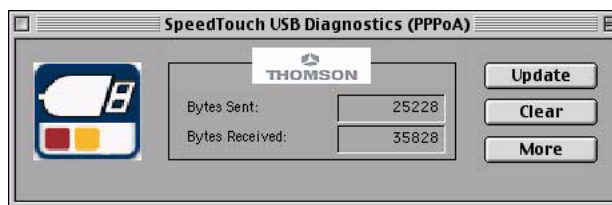
Aprire la cartella *Applications* sul disco di avvio del sistema.



Aprire la diagnostica di SpeedTouch™ facendo doppio clic sull'icona di *diagnostica*.

Finestra di diagnostica




Aprendo la diagnostica di SpeedTouch™, viene visualizzata la seguente finestra:



**Nota** Nell'esempio, la finestra di diagnostica si riferisce a un'installazione PPPoA. Per un'installazione RFC1483, la barra del titolo riporterà RFC1483.

Figure visualizzate nella casella a sinistra

Nella casella a sinistra, possono essere visualizzate le seguenti figure:

Figura	Indicatore	Descrizione
	Quadrato rosso lampeggiante	SpeedTouch™ non è collegato adeguatamente al computer o non funziona correttamente. <b>Nota</b> Per risolvere il problema, ricollegare SpeedTouch™ al computer.
	Quadrato giallo lampeggiante	SpeedTouch™ è collegato al computer e il software del modem è caricato, ma il collegamento ADSL non è ancora sincronizzato.
	Quadrato verde lampeggiante	SpeedTouch™ ha stabilito la sincronizzazione del collegamento ADSL.





**Dati di base**

Se SpeedTouch™ ha stabilito la sincronizzazione della linea ADSL, vengono visualizzati i seguenti dati:

Dati	Descrizione
Byte inviati	Mostra il numero totale di byte inviati a partire dalla sincronizzazione del collegamento ADSL
Byte ricevuti	Mostra il numero totale di byte ricevuti a partire dalla sincronizzazione del collegamento ADSL

**Pulsanti di diagnostica**

Sono disponibili i seguenti pulsanti:

Pulsante	Funzionalità
	Per aggiornare tutti i dati diagnostici.
	Per ripristinare tutti i dati diagnostici. Questo pulsante viene utilizzato per avviare una nuova lettura dei dati.
	Mostra informazioni diagnostiche dettagliate.
	Chiude informazioni diagnostiche dettagliate.

### 4.2.3 L'applicazione di diagnostica per Mac OS X

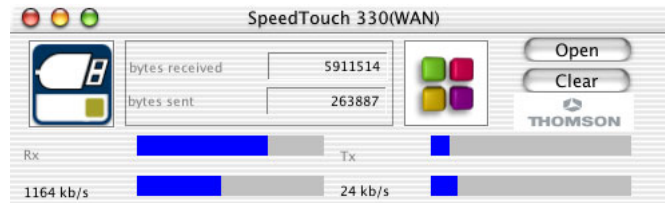
#### Apertura della finestra di diagnostica

Fare clic sul docking di stato di SpeedTouch™ per aprire la finestra di diagnostica di SpeedTouch™.

**Nota** È anche possibile andare ad Applications > SpeedTouch™ > USB e fare doppio clic su Diagnostics.

#### Finestra di diagnostica




Aprendo la diagnostica di SpeedTouch™, viene visualizzata la seguente finestra generica.



**Nota** Nell'esempio, la finestra di diagnostica si riferisce a un'installazione PPP (PPPoA o PPPoE). Per un'installazione RFC1483, la barra del titolo riporterà LAN.

#### Figure visualizzate nella casella a sinistra

Nella casella a sinistra, possono essere visualizzate le seguenti figure:

Figura	Indicatore	Descrizione
	Quadrato rosso lampeggiante	SpeedTouch™ non è collegato adeguatamente al computer o non funziona correttamente. <b>Nota</b> Per risolvere il problema, ricollegare SpeedTouch™ al computer.
	Quadrato giallo lampeggiante	SpeedTouch™ è collegato al computer e il software del modem è caricato, ma il collegamento ADSL non è ancora sincronizzato.
	Quadrato verde lampeggiante	SpeedTouch™ ha stabilito la sincronizzazione del collegamento ADSL.

**Dati di base**

Se SpeedTouch™ ha stabilito la sincronizzazione della linea ADSL, vengono visualizzati i seguenti dati:

Dati	Descrizione
Byte inviati	Mostra il numero totale di byte inviati a partire dalla sincronizzazione del collegamento ADSL
Byte ricevuti	Mostra il numero totale di byte ricevuti a partire dalla sincronizzazione del collegamento ADSL

**Barre di throughput**

Le barre di throughput forniscono una panoramica immediata delle prestazioni correnti e medie della connessione.



Possono essere visualizzati i seguenti indicatori di throughput:

Dati	Descrizione
	<p>Velocità di ricezione corrente: visualizza la velocità corrente dei Kb/s ricevuti.</p> <p>Velocità di ricezione media: visualizza e indica la velocità media dei Kb/s ricevuti.</p>
	<p>Velocità di trasmissione corrente: visualizza la velocità corrente dei Kb/s trasmessi.</p> <p>Velocità di ricezione media: visualizza e indica la velocità media dei Kb/s trasmessi.</p>

Tutti gli indicatori di throughput vengono misurati in relazione alla larghezza di banda effettivamente disponibile.

**Pulsanti di diagnostica**

Sono disponibili i seguenti pulsanti:

Pulsante	Funzionalità
	Per ripristinare tutti i dati diagnostici. Questo pulsante viene utilizzato per avviare una nuova lettura dei dati.
	Mostra informazioni diagnostiche dettagliate.
	Chiude informazioni diagnostiche dettagliate.

## 5 Risoluzione dei problemi

### Introduzione

Questo capitolo fornisce informazioni utili su come identificare e risolvere alcuni problemi comuni che si possono incontrare durante l'utilizzo di SpeedTouch™.

Se le informazioni sulla risoluzione dei problemi non sono sufficienti, richiedere assistenza alla società presso la quale è stato acquistato SpeedTouch™.

## 5.1 Generale

### Risoluzione dei problemi

Nella maggior parte dei casi, le soluzioni descritte risolveranno il problema.

Tuttavia, se il problema persiste, potrebbe essere necessario procedere alla reinstallazione di SpeedTouch™.

Se la reinstallazione non risolve il problema, contattare la società presso la quale è stato acquistato SpeedTouch™ per ricevere assistenza.

### Dr SpeedTouch™

Dr SpeedTouch™ consente di eseguire le verifiche del computer e della connettività a SpeedTouch™ mediante la procedura guidata di diagnostica. La funzione Risoluzione dei problemi di SpeedTouch™ indicherà il tipo di problema a livello di connessione.

Per ulteriori informazioni sull'installazione e sull'uso di Dr SpeedTouch™, vedere "2.1.2 Dr SpeedTouch™" a pagina 15.

### Diagnostica di SpeedTouch™

Lo strumento di diagnostica si installa durante l'installazione dei driver di SpeedTouch™ e consente di visualizzare informazioni specifiche sui vari livelli utilizzati da SpeedTouch™ per trasmettere o ricevere informazioni sul collegamento ADSL (Asymmetric Digital Subscriber Line).

Per ulteriori informazioni, vedere "4 Diagnostica di SpeedTouch™" a pagina 43.

### LED di SpeedTouch™

SpeedTouch™ è dotato di due LED. Questi indicatori mostrano lo stato di SpeedTouch™. Il controllo dello stato di SpeedTouch™ può rappresentare un primo passo nell'individuazione del problema.

### Fasi di avvio

All'avvio, SpeedTouch™ attraversa tre fasi:

Fase	LED USB		LED ADSL		Descrizione
	Colore	Tempo	Colore	Tempo	
Collegamento e configurazione	Rosso	Lampeggiante, per brevissimo tempo	Spento	—	SpeedTouch™ è collegato.
	Verde	Luce fissa, per 2 secondi	Verde	Luce fissa, per 2 secondi	Pronto per continuare.
Download	Verde	Lampeggiante, da 1 a 10 secondi	Spento	—	Download del software del driver dal computer.
		Luce fissa	Verde	Luce fissa	Download completato.
Connessione alla linea ADSL	Verde	Luce fissa	Verde	Lampeggiante	Sincronizzazione della linea ADSL in corso.
				Luce fissa	Pronto per la connettività.



### Funzionamento normale durante una sessione

In questo stato, il LED USB è assegnato al canale dati downstream ( $R_X$ ) (verso la connessione USB).

Il LED ADSL è assegnato al canale dati upstream ( $T_X$ ) (verso il canale ADSL).

Entrambi i LED restano verdi. Quando in un canale viene elaborata una cella ATM, il LED associato si spegnerà per un breve periodo.

### Tabella per la risoluzione dei problemi

Nella tabella seguente sono contenute informazioni utili per determinare la natura del problema e le possibili soluzioni.

Problema	Soluzione
SpeedTouch™ non funziona (non si accende nessun LED)	Verificare i collegamenti di SpeedTouch™.
	Controllare se il cavo di SpeedTouch™ è in qualche modo danneggiato.
	Quando si utilizza un computer portatile in modalità batteria, è possibile che la sua porta USB non sia alimentata. Per ulteriori informazioni, consultare la Guida dell'utente del portatile.
	Controllare se SpeedTouch™ è collegato a una porta hub USB ad alimentazione ridotta. Per ulteriori informazioni, consultare la Guida dell'utente dell'hub USB.
Installazione del driver di Speed Touch™ USB non riuscita.	Verificare che sul computer sia in esecuzione uno dei sistemi operativi supportati e che soddisfi i requisiti minimi corrispondenti.
	Controllare se SpeedTouch™ è collegato a una porta hub USB ad alimentazione ridotta o senza alimentazione. Per ulteriori informazioni, consultare la Guida dell'utente dell'hub USB.
Il LED USB lampeggia con luce rossa o rimane verde fisso.	La porta USB è congestionata, cioè attraverso la porta passa un volume di traffico troppo elevato. Evitare di utilizzare diverse periferiche USB ad alta velocità, ad esempio scanner, altoparlanti, ecc. durante condizioni di utilizzo intensivo, come un download di dati.
Il LED USB è acceso con luce fissa color ambra e il LED ADSL con luce fissa verde.	Auto-test di accensione (Power On Self Test - POST) non riuscito. Controllare se i collegamenti sono eseguiti correttamente.

## 5.2 Aggiornamenti di un driver di SpeedTouch™

Aggiornamenti del software di sistema (tutti i sistemi operativi)

È possibile verificare la disponibilità di nuovi aggiornamenti del software di sistema utilizzando le pagine del servizio di assistenza sul sito Web di SpeedTouch™ all'indirizzo:

[www.speedtouch.com/support.htm](http://www.speedtouch.com/support.htm).

Gli aggiornamenti del software di sistema possono anche essere disponibili presso il Provider di servizi. Per ulteriori informazioni, contattare il proprio Provider di servizi.

Aggiornamenti del software di sistema su una piattaforma MS Windows

Se il computer in uso utilizza un sistema operativo MS Windows, è possibile accedere al sito Web di SpeedTouch™ utilizzando la finestra Browser CD di SpeedTouch™.

- 1 Inserire il CD-ROM di installazione di SpeedTouch™ nell'unità CD-ROM del PC. Si avvierà automaticamente la finestra Browser CD di SpeedTouch™.

**Nota** Se la finestra Browser CD di SpeedTouch™ non viene visualizzata automaticamente, aprire una finestra Esegui tramite Start > Esegui dal menu Start di MS Windows e immettere il seguente percorso:  
D:\Menu.exe, dove D corrisponde alla lettera dell'unità CD-ROM.

- 2 Scegliere una lingua nella finestra Scegli lingua.
- 3 Fare clic su *Installa software SpeedTouch™ USB/330* nel menu Browser CD.
- 4 Fare clic su *Verifica nuovi driver USB*.
- 5 Viene aperto il browser Web e caricata la pagina Web di aggiornamento di SpeedTouch™.

Gli aggiornamenti del software di sistema possono anche essere disponibili presso il Provider di servizi. Per ulteriori informazioni, contattare il proprio Provider di servizi.

Procedura di aggiornamento del software di sistema

Procedere come segue:

- 1 Scaricare l'aggiornamento Web più recente da Internet sul computer locale, indicando il percorso desiderato.
- 2 Selezionare il percorso in cui risiede il file di aggiornamento.
- 3 Fare doppio clic sul file di aggiornamento.
- 4 Seguire le istruzioni.

## 5.3 Disinstallazione di un driver di SpeedTouch™

---

### Introduzione

Questa sezione descrive le modalità per rimuovere dal sistema i driver di SpeedTouch™. Se sul computer è in esecuzione:

- MS Windows  
Fare riferimento a "5.3.1 Disinstallazione di un driver di SpeedTouch™ da MS Windows" a pagina 58.
- Mac OS 8.6/9.x  
Fare riferimento a "5.3.2 Disinstallazione di un driver di SpeedTouch™ da Mac OS 8.6/9.x" a pagina 59.
- Mac OS X  
Fare riferimento a "5.3.3 Disinstallazione di un driver di SpeedTouch™ da Mac OS X X" a pagina 60.

### 5.3.1 Disinstallazione di un driver di SpeedTouch™ da MS Windows

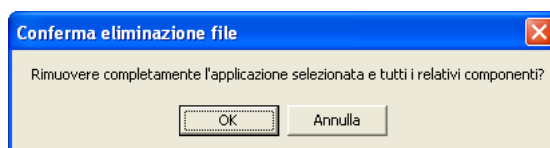
#### Procedura

Procedere come segue:

- 1 Inserire il CD-ROM di installazione di SpeedTouch™ nell'unità CD-ROM del PC. Si avvierà automaticamente la finestra Browser CD di SpeedTouch™. Scegliere la lingua e andare a SpeedTouch™ USB/330 > Rimuovi software USB.

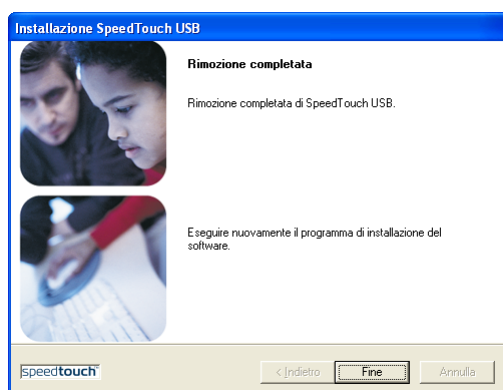
**Nota** Se la finestra Browser CD di SpeedTouch™ non viene visualizzata automaticamente, aprire una finestra Esegui tramite Start > Esegui dal menu Start di MS Windows e immettere il seguente percorso:  
D:\menu.exe, dove D corrisponde alla lettera dell'unità CD-ROM.

- 2 Viene visualizzata una finestra di messaggio per confermare la rimozione.



Fare clic su *OK* per continuare.

- 3 L'installazione guidata di SpeedTouch™ rimuove il file necessario dal computer.
- 4 Al termine della procedura, la seguente finestra annuncia che la rimozione è avvenuta correttamente.



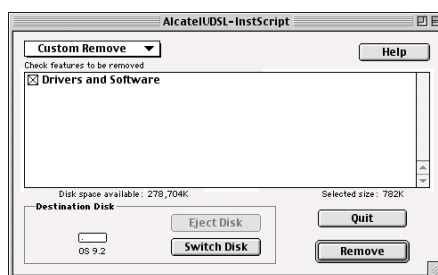
Fare clic su *Fine* per uscire dalla procedura guidata.

## 5.3.2 Disinstallazione di un driver di SpeedTouch™ da Mac OS 8.6/9.x

### Procedura

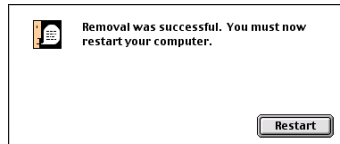
Procedere come segue:

- 1 Inserire il CD-ROM di installazione di SpeedTouch™ nell'unità CD-ROM del computer e aprire la cartella OS9.
- 2 Aprire la cartella Remove e fare doppio clic su *Installer*.
- 3 Viene visualizzata la finestra Installer.



Fare clic su *Custom Remove* nella casella di riepilogo a discesa, selezionare la casella di controllo *Drivers and Software*, quindi fare clic su *Switch Disk* per selezionare il disco in cui sono stati installati i driver USB.  
Fare clic su *Remove* per continuare.

- 4 Il programma rimuove il driver dal computer.
- 5 Al termine della procedura viene richiesto di riavviare il computer.



Fare clic su *Restart* per completare la rimozione.

### 5.3.3 Disinstallazione di un driver di SpeedTouch™ da Mac OS X X

#### Procedura

Procedere come segue:

- 1 Andare ad Applications > SpeedTouch™ > USB e fare doppio clic su *SpeedTouchUSBUninstaller*.
- 2 Viene visualizzata la finestra Uninstaller.



Fare clic su *Uninstall* per continuare.

- 3 Il programma di disinstallazione richiede di confermare la selezione.



Fare clic su *OK* per avviare la rimozione dei file.

**Nota** Il programma di disinstallazione potrebbe richiedere di immettere il nome e la password dell'amministratore.

- 4 Viene visualizzata la seguente finestra.

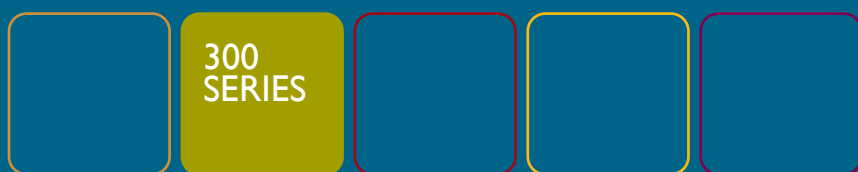


Fare clic su *OK* per uscire dal programma di disinstallazione.





[www.speedtouch.com](http://www.speedtouch.com)



Built for excellence

speedtouch™