

SAGEM F@stTM 800

Guida Utilizzatore



SAGEM SA segue attentamente le evoluzioni tecniche e cerca in modo continuo di migliorare i suoi prodotti per farne avvantaggiare pienamente la sua clientela. Perciò, essa si riserva il diritto di aggiornare, e senza preavviso, la relativa documentazione.

Tutte le marche citate in questa guida sono depositate da il loro rispettivo proprietario:

- **SAGEM F@st™** è una marca depositata di **SAGEM SA**,
- **Windows™** ed **Internet Explorer™** sono delle marche depositate di Microsoft Corporation,
- **Apple®** e **Mac®OS** sono marche depositate di Apple Computer Incorporation.

Indice

	Pagine
1 Premessa	1-1
1.1 Presentazione	1-3
1.2 Requisiti informatici	1-5
2 Collegamento del SAGEM F@st™ 800	2-1
2.1 Collegamento del modem	2-2
2.1.1 Collegamento dei terminali analogici	2-3
3 Installazione con Microsoft Windows®	3-1
3.1 Installazione del SAGEM F@st™ 800-840	3-2
3.2 Connessione / Disconnessione ad Internet	3-4
3.2.1 Connessione ad Internet	3-4
3.2.2 Disconnessione da Internet	3-5
3.3 Stato del modem SAGEM F@st™ 800	3-6
3.3.1 Verifica dell'installazione del SAGEM F@st™ 800	3-6
3.3.2 Utensili "Diagnostica"	3-7
3.4 Rimozione del SAGEM F@st™ 800	3-9
4 Installazione con Mac Os 8.6 o Mac Os 9.x	4-1
4.1 Installazione del SAGEM F@st™ 800-840	4-2
4.2 Connessione / Disconnessione ad Internet	4-4
4.2.1 Connessione ad Internet	4-4
4.2.2 Disconnessione da Internet	4-5
4.3 Stato del modem SAGEM F@st™ 800	4-6
4.3.1 Verifica dell'installazione del SAGEM F@st™ 800	4-6
4.3.2 Utensili di "Diagnostica"	4-8
4.4 Rimozione del SAGEM F@st™ 800-840	4-10
5 Installazione con Mac OS X	5-1
5.1 Installazione del SAGEM F@st™ 800-840	5-2
5.2 Connessione / Disconnessione ad Internet	5-4
5.2.1 Connessione a Internet	5-4
5.2.2 Disconnessione da Internet	5-7

Pagine

5.3 Stato del modem SAGEM F@st™ 800-840	5-9
5.3.1 Verifica dell'installazione del SAGEM F@st™ 800-840	5-9
5.3.2 Utensili "Diagnostics"	5-10
5.4 Rimozione del SAGEM F@st™ 800-840	5-11
A. Allegato A - Risoluzione dei problemi del SAGEM F@st™ 800	A-1
A.1 Spie del pannello frontale del modem	A-2
A.1.1 Spia "ADSL" lampeggiante	A-2
A.1.2 Spie "ADSL" e "PWR" spente	A-3
A.1.3 Spia "ADSL" spenta e "PWR" accesa	A-3
A.1.4 Spia "ADSL" accesa in continuo e "PWR" accesa	A-3
B. Allegato B - Consegne di sicurezza	B-1
B.1 Consegne di sicurezza	B-2
C. Allegato C - Caratteristiche Tecniche	C-1
C.1 Caratteristiche del Hardware	C-2
C.2 Caratteristiche del software	C-4
C.3 Compatibilità PC e Mac	C-4
D. Allegato D - Glossario	D-1

1 Premessa

Questo capitolo tratta:	➤ della presentazione del modem SAGEM F@st™ 800	§ 1.1
	➤ dei requisiti informatici	§ 1.2

Avvertenze



Simbolo d'avvertenza utilizzato nella presente guida



Simbolo d'informazione utilizzato nella presente guida

Consegne di sicurezze

Prima di eseguire qualsiasi collegamento, consultare le consegne di sicurezza indicate **nell'allegato A** della presente Guida Utilizzatore.

1.1 Presentazione



Il SAGEM F@st™ 800 è un modem ADSL che permette di navigare su Internet con grande facilità, ad alto flusso. Ha per vocazione di trasmettere dati tra un terminale (PC o Mac) connesso ad un'interfaccia USB, e un provider (FAI - Fornitore d'Accesso alla rete Internet) via un collegamento ADSL.

Il SAGEM F@st™ 800 supporta le seguenti incapsulazioni :

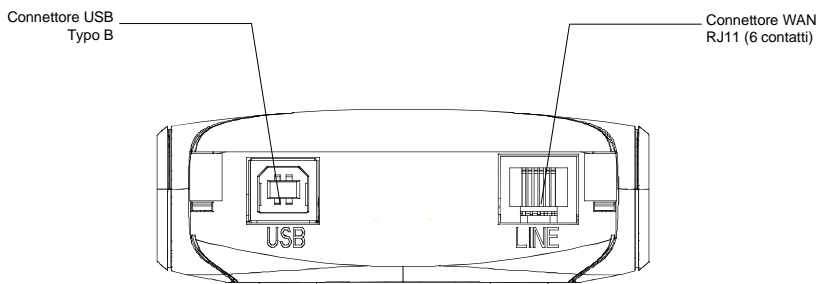
- PPPoA in modo VCMUX,
- PPPoA in modo LLC,
- PPPoE in modo VCMUX,
- PPPoE in modo LLC.

Esso presenta il vantaggio di essere alimentato via la porta USB e quindi non necessita nessun blocco d'alimentazione, né cavo di collegamento alla rete elettrica.

Il SAGEM F@st™ 800 comprende le due interfacce seguenti :

- Interfaccia USB
- Interfaccia rete distante (ADSL)

Gli accessi alle interfacce sono raggruppati sul pannello posteriore della cassetta :



Due spie segnate, da sinistra verso destra, "**ADSL**" e "**PWR**" sono visibili sul coperchio (vedere Allegato A - Risoluzione dei Problemi per il significato di queste due spie).

Composizione della dotazione

Il forniture del SAGEM F@st™ 800 comprende :

- 1 modem SAGEM F@st™ 800
- 1 cavo di collegamento USB Tipo A / Tipo B
- 1 cavo di linea RJ11/RJ11
- 1 CD ROM
- microfiltri ADSL (opzionale).

Nota : Questo elenco non è limitativo, consegne di sicurezza ed altri documenti possono anche trovarsi nella scatola.

Il CD ROM include :

- i driver del modem SAGEM F@st™ 800 per Windows® e Macintosh,
- la Guida Utilizzatore del modem SAGEM F@st™ 800 sotto forma di un file formato pdf.
- il software Acrobat® Reader™ per leggere i file al formato pdf.

Fornitura incompleta o danneggiata

In caso di ricevimento di materiale incompleto o danneggiato, prendere contatto col Provider (FAI) che vi ha fornito il modem SAGEM F@st™ 800.

1.2 Requisiti informatici

L'utilizzo del SAGEM F@st™ 800 necessita dei seguenti elementi:

- | | |
|------------------------------------|--|
| Lato linea telefonica | <ul style="list-style-type: none"> ➤ Linea telefonica adatta alle trasmissioni ADSL. ➤ Filtri separatori conformi agli standard ADSL (utilizzo con terminale analogico tipo telefono o fax) ➤ Abbonamento presso un Provider (per la connessione ad Internet). |
| Lato computer con porta USB | <p>La configurazione minima del Vostro computer deve essere la seguente :</p> <ul style="list-style-type: none"> ➤ Con Windows XP Pentium II, 400 MHz, RAM : 128 Mb ➤ Con Windows 2000 Pentium II, 266 MHz, RAM : 64 Mb ➤ Con Windows ME Pentium II, 233 MHz, RAM : 64 Mb ➤ Con Windows 98FE Pentium II, 166 MHz, RAM : 32 Mb ➤ Con Windows 98SE Pentium II, 166 MHz, RAM : 32 Mb ➤ Con MacOS 8.6 - 9.x Power PC G3, 233 MHz, RAM : 64 Mb ➤ Con MacOS X Power PC G3, 233 MHz, RAM : 128 Mb |
| Spazio libero sul disco | 30 Mo |
| Un browser WEB | |
| Provider (FAI) | <p>Per l'accesso ad Internet, il Provider (FAI) deve fornirVi :</p> <ul style="list-style-type: none"> ➤ 1 nome d'utente (user) ➤ 1 password |

2 Collegamento del SAGEM F@st™ 800

Questo capitolo tratta :	➤ del collegamento del modem	§ 2.1
	➤ del collegamento dei terminali analogici	§ 2.1.1

2.1 Collegamento del modem



ATTENZIONE

Non dovete collegare il modem al vostro computer tramite il cavo USB prima di aver installato i driver presenti sul CD-ROM.

Utilizzare esclusivamente il cavo di linea "ADSL" fornito con il SAGEM F@st™ 800 per il collegamento alla rete telefonica.

Questo cavo di linea, di lunghezza 3 metri, è munito ai due capi di un connettore tipo RJ11.

Il collegamento deve imperativamente eseguirsi dell'ordine seguente :

- 1 Collegare uno dei capi del cavo di linea alla presa telefonica
- 2 Collegare l'altro capo del cavo di linea al relativo connettore del modem, segnato LINE

In caso d'utilizzo di splitter d'entrata o di microfiltri, la loro uscita dovrà essere ugualmente munita di un connettore RJ11. Nel caso contrario avvicinateVi al Vostro Operatore per la fornitura di un adattatore o di un cavo specifico.

- 3 Collegare l'estremità piatta del cavo USB ad uno dei relativi connettori USB tipo A del computer (od eventualmente del HUB) segnato col simbolo :
- 4 Quando il software d'installazione dei driver ve lo richiederà, collegate l'altra estremità del cavo USB (connettore di sezione quadra) al connettore del pannello posteriore del modem segnato USB.



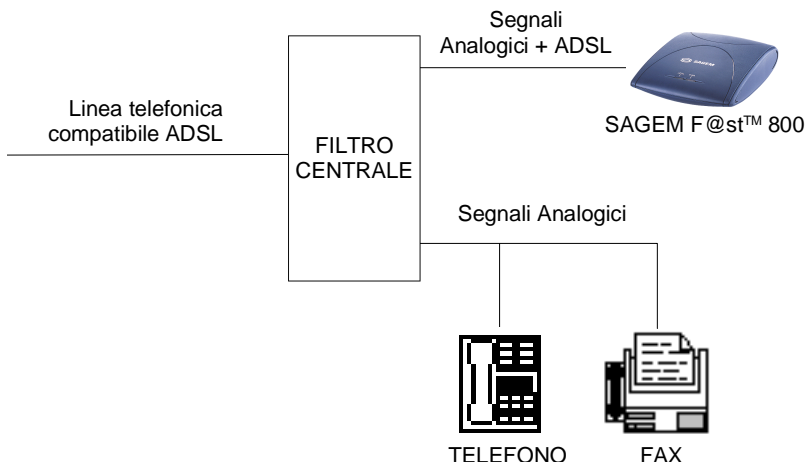
2.1.1 Collegamento dei terminali analogici

L'utilizzo del SAGEM F@st™ 800 e di terminali analogici sulla stessa linea necessita l'uso di filtri separatori.

Esistono due tipi di configurazioni che utilizzano filtri separatori di struttura differente.

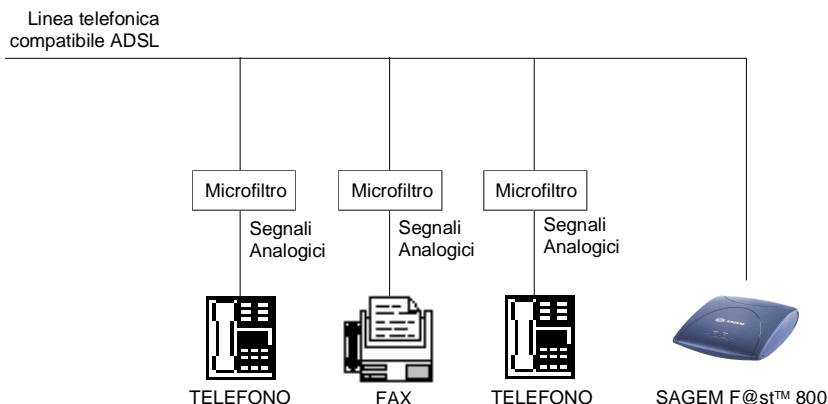
Nella maggior parte dei casi, il Vostro Operatore Vi fornirà le indicazioni adatte per scegliere tra le due possibilità.

Configurazione con filtro separatore d'entrata (splitter)



Il numero massimo di terminali analogici che possono essere collegati Vi sarà indicato dal Vostro Operatore.

Configurazione con filtri separatori ripartiti (microfiltri)



La configurazione con microfiltri necessita un microfiltro per ogni terminale analogico.

Il numero massimo di terminali analogici che possono essere collegati Vi sarà indicato dal Vostro Operatore.

3 Installazione con Microsoft Windows®

Questo capitolo tratta :	➤ dell'installazione del SAGEM F@st™ 800-840	§ 3.1
	➤ della Connessione / Disconnessione ad Internet	§ 3.2
	➤ dello stato del modem SAGEM F@st™ 800-840	§ 3.3
	➤ della rimozione del SAGEM F@st™ 800-840	§ 3.4



Le procedure d'**installazione**, di **verifica** dell'installazione e di **rimozione** sottostanti sono state effettuate arbitrariamente con **Windows® XP**. L'installazione con altre versioni del sistema operativo Windows® (98FE, 98SE, ME e 2000) possono presentare alcune leggere differenze.

3.1 Installazione del SAGEM F@st™ 800-840

- 1 Inserire il CD-ROM nell'apposito lettore del Vostro computer. La schermata rappresentata a fianco apparirà sul video. Cliccare su **"Installare il modem"**.



Nota : Se la schermata non appare ; Scegliere nel menu **Avvio**, il comando **Esegui**, dopo di che, digitare :

"<lettera del lettore CD-ROM> :**autorun.exe** (a esempio e:\autorun.exe)
e cliccare su **OK**.

Questo permette di lanciare l'installazione.

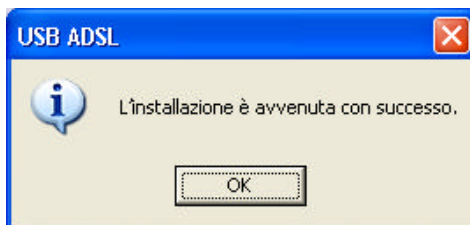
- 2 Dopo la copiatura dei file sul disco fisso del Vostro computer appare la schermata seguente.
Collegare il cavo USB al modem SAGEM F@st™ 800 inserendolo nel connettore del pannello posteriore marcato **USB**.



- 3 Windows® procede allora all'installazione dei diversi componenti del software. Attendere fino all'apparizione di un messaggio di fine d'installazione o di una richiesta di Windows® di ripristinare il Vostro computer.

Nota : Dopo collegamento del modem, **con Windows® 98 FE o SE**, il sistema operativo può necessitare il CD-ROM d'installazione di Windows®. In tal caso, inserire il disco richiesto per proseguire l'installazione.

- 4 Ad **installazione terminata** appare la schermata seguente, cliccare su **OK**



Nota : Secondo la configurazione del PC e del sistema operativo installato, Windows® può eventualmente richiedere un ripristino del computer. Tale ripristino è allora necessario al buon funzionamento del Vostro modem.

- 5 A questo punto, potete **verificare l'installazione** del Vostro modem seguendo le istruzioni indicate al § 3.3.1.

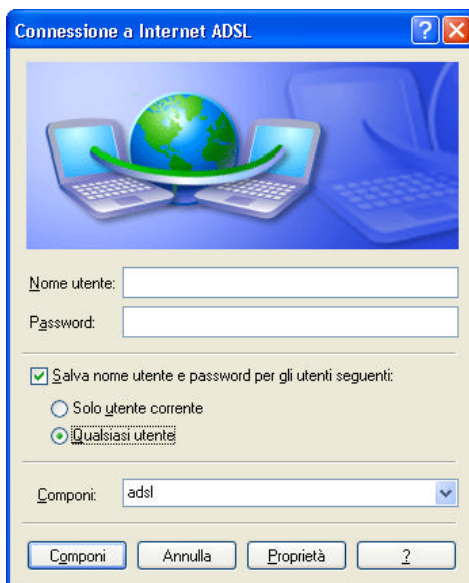
3.2 Connessione / Disconnessione ad Internet

3.2.1 Connessione ad Internet

- 1 Il software d'installazione ha creato l'icona "Internet ADSL" sul desktop di Windows® XP. Fare un doppio clic su quest'icona.



- 2 Appare la schermata di connessione.
- 3 Digitare il Vostro "Nome utente" e la Vostra "Password". Questi dati Vi sono stati assegnati dal Vostro Provider (FAI).
- 4 **Segnare** la casella "Memorizzare questo nome utente e questa password per gli utenti seguenti : " e **scegliere** "Ogni persona che utilizza questo computer", se lo si desidera.
- 5 Cliccare su "Connetti" per realizzare la connessione.



- 6 Aprite il Vostro browser per accedere ad Internet.

3.2.2 Disconnessione da Internet

Cliccare sull'icona Internet ADSL
presente sul desktop di Windows®,



oppure Cliccare sull'icona di connessione
presente nella barra delle applicazioni di
Windows®,



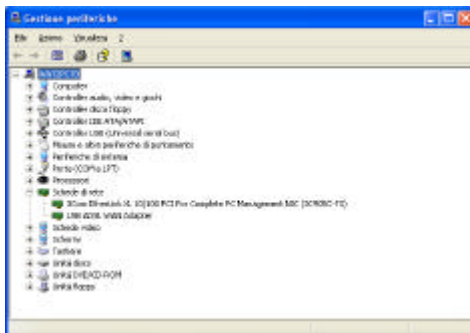
oppure cliccare con il tasto destro del
mouse sull'icona di connessione situata
sulla barra delle applicazioni di
Windows®.

Per **disconnettervi**.

3.3 Stato del modem SAGEM F@st™ 800

3.3.1 Verifica dell'installazione del SAGEM F@st™ 800

- 1 Nel menu **Avvio**, scegliere **Pannello di controllo** e fare un doppio clic su Sistema; appare la finestra **Proprietà Sistema**.
- 2 Cliccare sulla rubrica **Hardware** dopo di che, cliccare sul pulsante **Gestione periferiche**.
- 3 Appare la schermata **Gestione periferiche**.
Cliccare sul **PIÙ (+)** della cartella "Schede di rete" per visualizzare l'elenco delle schede di rete installate.
- 4 Assicurarsi che la scheda di rete **USB ADSL WAN Adapter** sia presente.



3.3.2 Utensili "Diagnostica"



Grazie a questa applicazione, l'utente può controllare lo stato della linea ADSL.

- 1 **Dopo aver** installato il modem ed **averlo collegato** al PC grazie al suo cavo USB, l'icona di diagnostica, illustrata a fianco, appare in basso a destra del vostro desktop, nella barra delle applicazioni (icona inquadrata)
Fare un doppio clic sull'icona **Diagnostica**,



Nota : Se l'icona **Diagnostica** non è presente nella barra delle applicazioni, partendo dal menu Avvio, scegliere : **Programmi / SAGEM F@st™ 800 / Diagnostica**.



Questo utensile è attivato automaticamente ad ogni avvio di Windows®.





Il **colore** dell'icona indica lo **stato** corrente del modem (vedi schermata seguente)

- 2 La seguente schermata di diagnostica **SAGEM F@st800-840** viene visualizzata.



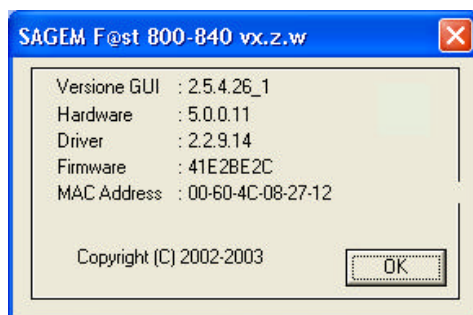
3 - Installazione con Microsoft Windows®

La seguente tabella indica il significato delle diverse zone.

Zona		Descrizione	
Stato del modem			
	Verde Barrato rosso	Non trovato	Il computer non è riuscito a rilevare la presenza di un modem su una delle porte USB predisposte
	Rosso	Non sincronizzato	Collegamento ADSL non sincronizzato. Non è possibile realizzare una connessione ad Internet
	Giallo	Sincronizzazione in corso	Il computer è riuscito a rilevare la presenza di un modem su una delle porte USB predisposte e la sincronizzazione ADSL è in corso
	Verde	Operativo	Collegamento ADSL sincronizzato. E' possibile realizzare una connessione ad Internet
Flusso di linea		Flusso montante o uscente (dati emessi verso la rete Internet) gestito dal collegamento ADSL (in kbit/sec.)	
Trasmissione			
Flusso dei dati		Flusso d'emissione istantaneo utente (in kbit/sec.)	
Flusso di linea		Flusso scendente o entrante (dati provenienti dalla rete Internet) gestito dal collegamento ADSL (in kbit/sec.)	
Ricezione			
Flusso dei dati		Flusso di ricezione istantaneo utente (in kbit/sec.)	

Informazioni sulla versione

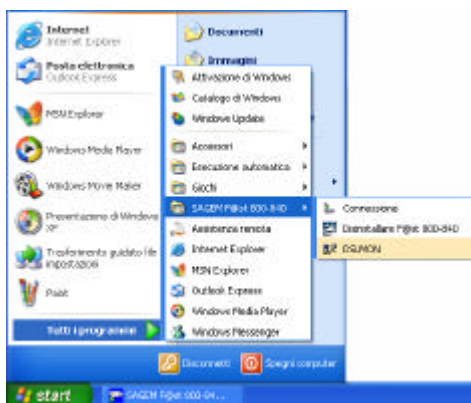
Cliccare col pulsante destro del mouse sull'icona di diagnostica o sulla barra di titolo della schermata di diagnostica, dopo di che, scegliere "Informazioni su ..."; appare allora la finestra d'informazioni illustrata accanto.



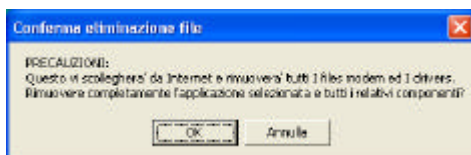
3.4 Rimozione del SAGEM F@st™ 800

- 1 Cliccare col pulsante sinistro sul pulsante **Start** nella barra delle applicazioni.

Scegliere **Tutti i programmi (Programmi con Windows® 98FE, 98SE, ME e 2000), SAGEM F@st800-840, e Disinstallare F@st800-840**



- 2 Appare la schermata seguente. Cliccare su **OK**



- 3 Appare la schermata seguente. Se il modem è connesso, disconnetterlo e cliccare su **OK**. La **rimozione** è **terminata**.



4 Installazione con Mac Os 8.6 o Mac Os 9.x

Questo capitolo tratta:	➤ dell'installazione del SAGEM F@stTM 800	§ 4.1
	➤ della Connessione / Disconnessione ad Internet	§ 4.2
	➤ dello stato del modem SAGEM F@stTM 800	§ 4.3
	➤ della rimozione del SAGEM F@stTM 800	§ 4.4

4 - Installazione con Mac OS 8.6 o Mac OS 9.x

Nota : Il SAGEM F@st™ 800 può essere installato con i seguenti sistemi operativi :

- **MacOS 8.6,**
- **MacOS 9.x,**
- **MacOS X (10.x).**



Questo capitolo 4 tratta soltanto dell'installazione con i sistemi operativi **MacOS 8.6 o MacOS 9.x.**

Le procedure d'**installazione**, di **verifica** dell'installazione e di **rimozione** sotto descritte sono state arbitrariamente eseguite con **MacOS 9.2.**

4.1 Installazione del SAGEM F@st™ 800-840

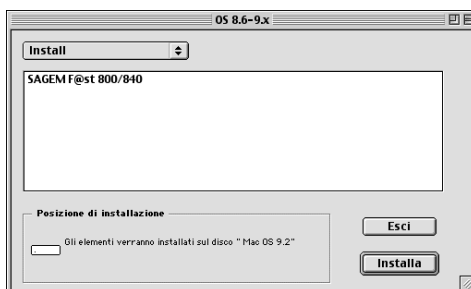
- 1 Inserire il CD-ROM nel relativo lettore del Vostro computer ; un'icona apparirà sul desktop.

Fare un doppio clic su questa icona per visualizzare il contenuto del CD-ROM.

- 2 Fare un doppio clic sulla icona **OS 8.6 - 9.x** per lanciare il programma di installazione.

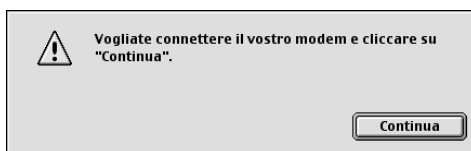
- 3 Viene allora visualizzata la seguente schermata.

Cliccare su



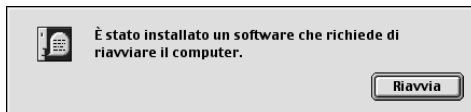
- 4 Si apre la finestra a fianco.
Collegare il cavo USB al connettore marcato **USB** sul pannello posteriore del modem SAGEM F@st™ 800,

dopo di che cliccare su



- 5 Un messaggio Vi invita a ripristinare il computer.

Cliccare su



L'installazione è finita.

- 6 Una icona triangolare che indica lo stato del modem viene creata nella barra delle impostazioni.
- 7 Alla fine dell'installazione, l'icona dell'utensile di diagnostico è creata sul desktop.



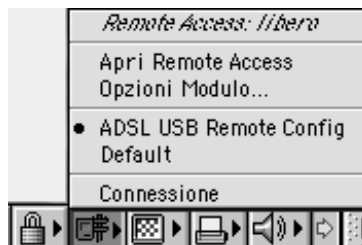
- 8 Potete allora **verificare l'installazione** del Vostro modem seguendo le istruzioni al punto 4.3.1.

4.2 Connessione / Disconnessione ad Internet

4.2.1 Connessione ad Internet

- 1 Cliccare sull'icona **Remote access** della barra delle impostazioni presente nella parte bassa del desktop per visualizzare l'elenco dei comandi relativi a questa icona.

Nota : Prima della connessione, lo stato del *Remote Access* è **Inattivo**. Scegliere **Aprire Remote Access**.



- 2 Appare la schermata **Remote Access**
- 3 Digitare il Vostro "Nome utente" e la Vostra "Password". Questi dati Vi sono assegnati dal Vostro Provider (FAI).
- 4 Segnate la casella "Memorizzare la password" per le connessioni future se lo desiderate.

Nota: La zona **Numero** deve tassativamente comportare le cifre "123456"

- 5  Cliccare su **Connessione** per realizzare la connessione.



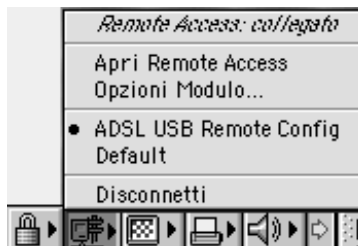
- 6 Aprite il Vostro browser per accedere ad Internet.

Nota : Per la prima connessione, è obbligatorio seguire la procedura descritta precedentemente. Al contrario, per le connessioni seguenti, il semplice fatto di aprire il browser Vi metterà direttamente in connessione con la rete distante.

4.2.2 Disconnessione da Internet

- 1 Cliccare sull'icona **Remote access** della barra delle impostazioni per visualizzare l'elenco dei comandi relativi a questa icona.

Nota : Dopo connessione, lo stato del *Remote Access* è **Connesso**
Scegliere **Aprire Remote Access**,



- 2 Viene visualizzata la finestra **Remote Access**.
Cliccare sul pulsante **Disconnessione** per ottenere la disconnessione del modem.



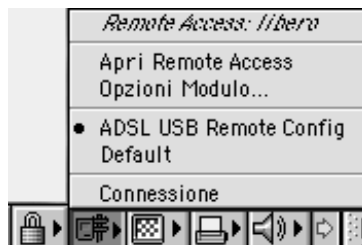
Nota : Per verificare la buona esecuzione della procedure, scegliere **Aprire Remote Access** ; la finestra Remote Access viene visualizzata. Devono essere presenti l'indicazione "Inattivo"

ed il pulsante **Connessione**.

4.3 Stato del modem SAGEM F@st™ 800

4.3.1 Verifica dell'installazione del SAGEM F@st™ 800

- 1 Cliccare sull'icona **Remote access** della barra delle impostazioni presente nella parte inferiore del desktop per visualizzare l'elenco dei comandi relativi a questa icona.
Cliccare su **Aprire Remote Access**.



- 2 Cliccare sul menu **Remote access** della barra dei menu, presente nella parte superiore del desktop per visualizzare l'elenco dei comandi relativi a questo menu.
Cliccare sul comando **Modem**.

La voce "Connessione via" deve indicare:
ADSL USB Modem
Nella zona Registrazioni, la voce
"Modem" deve indicare il nome del Vostro
modem :
ADSL USB Modem



In caso contrario, per modificare questi campi grigi (non modificabili), procedere come segue :

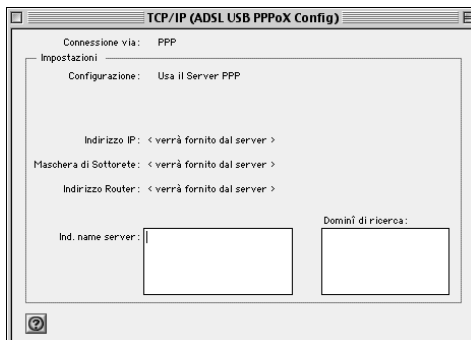
- Selezionare sulla barra dei menu **Remote Access / Modem** ; appare una finestra e la barra dei menu viene modificata.
- Selezionare sulla nuova barra dei menu **File / Configurazione** ; appare una finestra.
- Selezionare sul menu scorrevole "**Default**" poi cliccare sul comando "**Selezionare**".

E' possibile ora selezionare **ADSL USB Modem** nel menu scorrevole dei campi **Connessione via** e **Modem**.

- 3 Cliccare sul menu **Remote access** della barra dei menu, presente nella parte superiore del Desktop per visualizzare l'elenco dei comandi relativi a questo menu.
Cliccare sul comando **TCP/IP**.

La voce "Connessione" deve indicare:
PPP

Nella zona Impostazioni, la voce
"Configurazione" deve indicare :
Usa il server PPP



In caso contrario, per modificare questi campi grigi (non modificabili), procedere come segue:

- Selezionare sulla barra dei menu **Remote Access / TCP/IP**; appare una finestra e la barra dei menu viene modificata.
- Selezionare sulla nuova barra dei menu **File / Configurazione** ; appare una finestra.
- Selezionare nel menu scorrevole "**Default**" poi cliccare sul comando "**Selezionare**".

E' possibile ora selezionare **PPP** nel menu scorrevole del campo **Connessione via**, e **Usa il server PPP** in quello del campo **Configurazione**.

4.3.2 Utensili di "Diagnostica"

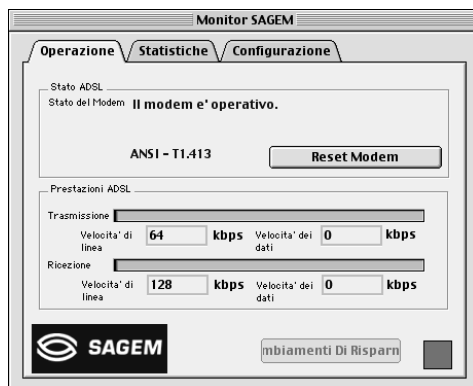


Grazie a quest'applicazione, l'utilizzatore ha la possibilità di controllare la linea ADSL e di configurare il modem SAGEM F@st™ 800. Questa applicazione è presente in tutti i sistemi operativi elencati al § 1.2 - Requisiti.

- 1 **Dopo aver** installato e **collegato** il modem **al Macintosh** grazie al suo cavo USB, l'icona di diagnostica appare sul Vostro desktop. Fare un doppio clic sull'icona dell'utensile di diagnostica oppure Cliccare sull'icona triangolare presente nella barra delle impostazioni.












- 2 Viene visualizzata la schermata di diagnostica.



Il contenuto della finestra "Supervisione" nella schermata di diagnostica è descritto qui di seguito.

Zona "Stato del modem"

Voce		Descrizione	
Stato del modem			
Monitor SAGEM	Barra delle regolazioni		
		Modem non trovato su porta USB	Questa icona di colore nero segnala che il computer non ha rilevato la presenza del modem su una delle porte USB predisposte
		Il modem aspetta la risposta del driver	Questa icona di colore rosso segnala che il collegamento ADSL non è sincronizzato. Non è possibile effettuare una connessione a Internet
		Sincronizzazione ADSL in corso	Questa icona di colore giallo segnala che il computer ha rilevato la presenza del modem su una delle porte USB predisposte e che la sincronizzazione ADSL è in corso
		Il modem è operativo	Questa icona di colore verde segnala che il collegamento ADSL è sincronizzato. E' possibile effettuare una connessione a Internet
Tipo di linea		G.DMT, G.LITE o ANSI T1.413	
		Cliccare su questo pulsante per ripristinare il modem	

Zona "Prestazioni ADSL"

Voce		Descrizione
Flusso di linea	Emissione	Flusso montante o uscente (dati emessi verso la rete Internet) gestito dal collegamento ADSL (in kbit/sec.)
Flusso dei dati		Flusso di emissione istantaneo utente (in kbit/sec.)
Flusso di linea	Ricezione	Flusso scendente o entrante (dati provenienti dalla rete Internet) gestito dal collegamento ADSL (in kbit/sec.)
Flusso dei dati		Flusso di ricezione istantaneo utente (in kbit/sec.)

Nota bene : La finestra "Configurazione" fornisce informazioni sulla versione del prodotto, del pilota, del monitor, del microcodice e del materiale.

Nota : Le finestre "Statistiche" e "Configurazione" sono descritte nella Guida Utilizzatore presente sul CD-ROM.

4.4 Rimozione del SAGEM F@st™ 800-840

- 1 Inserire il CD-ROM nel relativo lettore del Vostro computer ; una icona apparirà sul desktop.

Fare un doppio clic su questa icona per visualizzare il contenuto del CD-ROM.

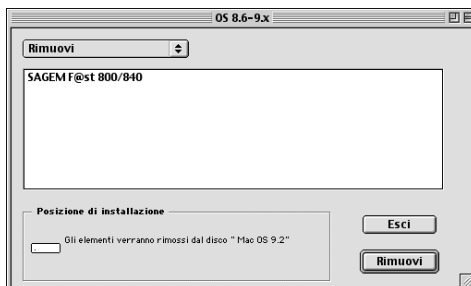
- 2 Fare un doppio clic sulla icona **OS 8.6 - 9.x** per lanciare il programma di installazione / rimozione.

- 3 Viene visualizzata la seguente schermata.

In alto a sinistra, scegliere

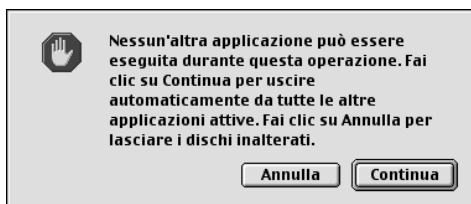
Rimuovi nella lista,
dopo di che cliccare in basso a destra

su **Rimuovi**.



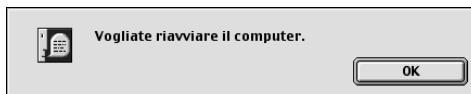
- 4 Viene visualizzata la seguente avvertenza.

Cliccare su **Continua**.



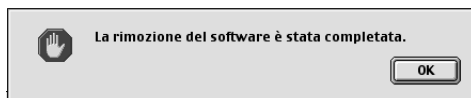
- 5 Il messaggio a lato invita a riavviare il computer prima di reinstallare i piloti del modem.

Cliccare su **OK**.



- 6 La rimozione è terminata.

Cliccare su **OK**.



E' ora possibile riavviare il computer.

5 Installazione con Mac OS X

Questo capitolo tratta	➤ dell'installazione del SAGEM F@st™ 800-840	§ 5.1
	➤ della Connessione / Disconnessione ad Internet	§ 5.2
	➤ dello stato del modem SAGEM F@st™ 800-840	§ 5.3
	➤ della rimozione del SAGEM F@st™ 800-840	§ 5.4

5 - Installazione con Mac OS X

Nota : Il SAGEM F@st™ 800 può essere installato con i seguenti sistemi operativi :

- MacOS 8.6,
- MacOS 9.x,
- MacOS X (10.1 et 10.2).



Questo capitolo 5 tratta soltanto dell'installazione con il sistema operativo **MacOS X (10.1 ou 10.2)**.

Le procedure di **installazione**, di **connessione** e di **disconnessione**, di **verifica** dell'installazione e di rimozione sotto descritte sono state arbitrariamente eseguite con **MacOS 10.2**. Le lievi differenze con **MacOS 10.1** vi saranno segnalate in nota.

5.1 Installazione del SAGEM F@st™ 800-840

- 1 Inserire il CD-ROM nel relativo lettore del vostro computer; un'icona apparirà sul desktop.
Fare un doppio clic su questa icona per visualizzare il contenuto del CD-ROM.

- 2 Fare un doppio clic sull'icona **OS X** per lanciare il programma di installazione.

- 3 Viene allora visualizzata la seguente schermata.

Immettere il vostro nome e la vostra password "Utente" o una frase, poi

cliccare su  .



Nota : E' indispensabile avere i diritti "**Amministratore**" per installare il modem.

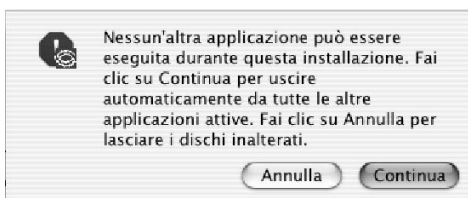
- 4 Viene visualizzata la seguente schermata.

Cliccare su  per continuare l'installazione



- 5 Il programma di installazione visualizza quindi un messaggio che richiede per l'installazione del modem di riavviare il computer.

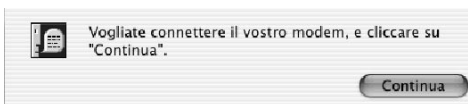
Cliccare su  per avviare l'installazione.



- 6 Dopo la copia dei file sull'hard-disk, viene visualizzata la seguente schermata.

Collegare il cavo USB al modem SAGEM F@st™ 800 tramite il connettore sul pannello posteriore marcato **USB**, poi cliccare su

.



- 7 L'**installazione è terminata**. Un messaggio vi invita a riavviare il computer.

Cliccare su .



- 8 Al termine del processo di installazione, l'icona dell'utensile di diagnostico viene creata sul desktop




- 9 E' possibile ora **verificare l'installazione** del vostro modem seguendo le istruzioni al punto **5.3.1**.

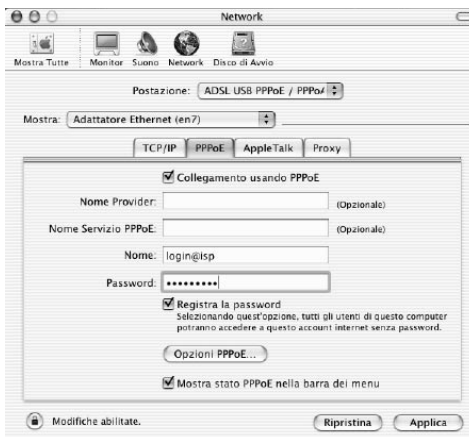
5.2 Connessione / Disconnessione ad Internet

5.2.1 Connessione a Internet

Questa procedura si effettua in 2 fasi :

- Configurazione dell'accesso a Internet (PPPoA o PPPoE) (tappe da **1 a 6**),
- Connessione propriamente detta a Internet (tappe **7 e 8**).

- 1 Cliccare sul menu  (mela) sulla barra dei menu, selezionare "**Preferenze sistema**", poi cliccare sull'icona "**rete**".
Appare la seguente schermata.



- 4 Segnare la casella **Collegamento usando PPPoE**.
- 5 Immettere nel campo **Nome**, il vostro "Nome utente".
- 6 Immettere nel campo **Password**, la vostra "Password".

Nota : Queste informazioni "Nome utente" e "Password" vi sono assegnate dal vostro Provider (FAI).

- 7 Se lo desiderate :
 - Segnare la casella "Registra la password" per connessioni future,
 - Segnare la casella "Mostra stato PPPoE nella barra dei menu" (consigliato).

- 8 Cliccare su  per memorizzare la scelta.



Per la prima connessione, è obbligatorio seguire la procedura descritta precedentemente. Per le connessioni seguenti sarà sufficiente effettuare la connessione Internet seguendo le tappe da **9 a 11** seguenti.

- 9 Fare un doppio clic sul desktop sull'icona che rappresenta il vostro hard-disk Mac OS X. Aprire la finestra **Applicazioni**, poi fare un doppio clic sull'icona di connessione :




Connexion à Internet (vedi nota).

- 10 Viene visualizzata la seguente schermata.

Verificare che il campo **Configurazione:** indichi "Adattatore Ethernet (in x)" vale a dire l'opzione corrispondente al vostro modem. In caso contrario selezionarla nel menu scorrevole.

Verificare l'esattezza delle informazioni contenute nei campi "Configurazione", "Nome" e "Password".



Cliccare su  per realizzare la connessione.

Nota : Se non si ottiene la connessione, la causa potrebbe essere una errata digitazione del nome e della password. In questo caso, cliccare sul tasto



per correggere l'errore.

Nota : Con **Mac OS 10.1**, l'icona di connessione è la seguente :



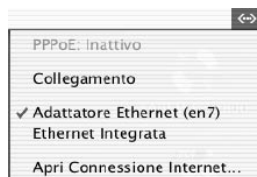
- 11 Aprite il vostro browser per accedere a Internet.



Se avete segnato la casella "Mostra stato nella barra dei menu" (vedi tappa 5) potete anche procedere nel modo seguente :

Cliccare sull'icona de connessione  situata sulla barra dei menu.

Selezionare **Collegamento**.



5.2.2 Disconnessione da Internet

- 1 Fare un doppio clic nel desktop sull'icona rappresentante l'hard-disk Mac OS X. Aprire la finestra **Applicazioni**, poi fare un doppio clic sull'icona di connessione :



Nota : Con **Mac OS 10.1**, l'icona di connessione è la seguente :



Appare la schermata seguente.

Cliccare sul tasto **Scollega** per realizzare la disconnessione del modem



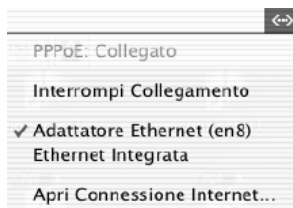
Nota : Per confermare la buona esecuzione della procedura, la schermata deve visualizzare l'indicazione **"Inattivo"** e il tasto **Collegamento**.



Se avete segnato la casella "Mostra stato nella barra dei menu" (vedi tappa 5) potete anche procedere nel modo seguente:

Cliccare sull'icona di connessione  situata nella barra dei menu.


Selezionare **Interrompi Collegamento**.



5.3 Stato del modem SAGEM F@st™ 800-840

5.3.1 Verifica dell'installazione del SAGEM F@st™ 800-840

1

Cliccare sul menu  (mela) sulla barra dei menu, selezionare "**Preferenze sistema**", poi cliccare sull'icona "rete".
Appare la seguente schermata.

Nel campo **Configurazione** deve apparire: **ADSL USB PPPoE / PPPoA**

Nel campo **Mostra** deve apparire: "**Adattatore Ethernet**" (in **x**) dove **x** è una cifra attribuita dal sistema operativo.

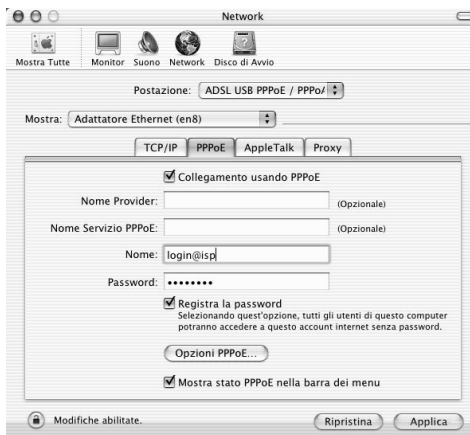
Selezionare il pulsante **TCP/IP**
Nella schermata corrispondente, il campo **Configura** deve indicare: **Collegamento Via PPP**



2

Selezionare il pulsante **PPPoE**;
apparirà la schermata seguente.

Verificare che la casella "**Collegamento via PPPoE**" sia segnata, e che i campi "**Nome**" e "**Password**" siano ben compilati.



5.3.2 Utensili "Diagnostica"



Grazie a questa applicazione, l'utente può controllare lo stato della linea ADSL e configurare il modem SAGEM F@st™ 800. Questa applicazione è presente su tutti i sistemi operativi elencati al § 1.2 - requisiti.

L'utensile di diagnostica "**ADSL Monitor**" è stato aggiunto all'elenco delle "Applicazioni" dell'hard-disk, in occasione dell'installazione dei piloti del modem. E' possibile accedervi direttamente cliccando due volte sull'icona "ADSL Monitor" creata sul desktop.



ADSL Monitor

Le caratteristiche di questo utensile sono identiche a quelle descritte al **paragrafo 4.3.2** concernente MacOS 8.6 et MacOS 9.x.

5.4 Rimozione del SAGEM F@st™ 800-840

- 1 Inserire il CD-ROM nel relativo lettore del vostro computer; una icona apparirà sul desktop.
Fare un doppio clic su questa icona per visualizzare il contenuto del CD-ROM.
- 2 Fare un doppio clic sull'icona **OS X** per lanciare il programma di installazione / rimozione
- 3 Inserire il vostro nome e la vostra password "utente" nella schermata di riconoscimento.

Nota : E' indispensabile avere i diritti "**Amministratore**" per rimuovere il modem.

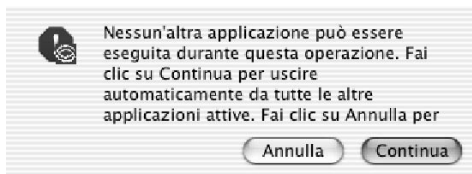
- 4 Viene visualizzata la seguente schermata.

In alto a sinistra, selezionare nella lista **Rimuovi** dopo di che cliccare **in basso a destra** su **Rimuovi**.



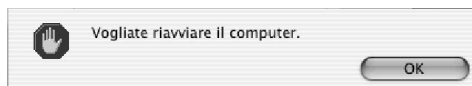
- 5 Questa schermata vi informa che tutte le applicazioni aperte verranno automaticamente chiuse al termine della rimozione.

Cliccare su **Continua**.



- 6 Il messaggio a lato invita a riavviare il computer prima di reinstallare i piloti del modem.

Cliccare su **OK**.



- 7 La rimozione è terminata.

Cliccare su **OK**.



E' ora possibile riavviare il computer.

A. Allegato A - Risoluzione dei problemi del SAGEM F@st™ 800

Annexe A - Risoluzione dei problemi del SAGEM F@st™ 800

Quest'allegato permette all'utilizzatore di sistemare i diversi problemi che possono verificarsi durante l'installazione o l'uso del SAGEM F@st 800. Per questo fare, esso dispone delle spie presenti sul pannello frontale del modem.

A.1 Spie del pannello frontale del modem

Il pannello frontale del SAGEM F@st 800 dispone di 2 spie di controllo :

Marcatura	ADSL	PWR
Assegnazione	Presenza dell'accesso WAN	Presenza alimentazione + USB
Colore	Verde	Verde
Accesa in continuo	Connessione ADSL stabilita	SAGEM F@st 800 in tensione
Spenta	Connessione ADSL non stabilita	SAGEM F@st 800 non alimentato o non trovato sul bus USB del computer (vedere § A.1.2)
Lampeggiante	Connessione ADSL in corso (vedere § A.1.1)	—

A.1.1 Spia "ADSL" lampeggiante

Significa che il SAGEM F@st™ 800 tenta di entrare in connessione col DSLAM di collegamento distante. Questa spia rimane in tale stato finché il modem non è connesso ad una linea ADSL attiva.

La connessione ADSL necessita meno di un minuto dopo la connessione della linea ADSL.

- Tuttavia, se passato questo termine di connessione, la spia continua a lampeggiare :
- Verificare che il SAGEM F@st™ 800 sia collegato correttamente alla linea ADSL (sia direttamente, sia tramite filtro separatore o microfiltro).
 - Verificare che i contatti dei connettori RJ11 non siano né sporchi, né danneggiati.
 - Verificare presso il Vostro Provider (FAI) che il modo ADSL sia attivato sulla linea telefonica che desiderate utilizzare.
 - Scollegare e ricollegare il cavo USB.
 - Ripristinare il computer (PC ou Mac).
 - Verificare presso il Vostro Provider (FAI) che il collegamento ADSL assicurato sulla linea sia conforme ad uno dei tre standard di trasmissione supportati dal SAGEM F@st™ 800 :
 - ANSI T1.413 Issue 2,
 - G.992.1 (G.dmt),
 - G.992.2 (G.lite).

A.1.2 Spie "ADSL" e "PWR" spente

- Verificare che il cavo USB sia collegato correttamente al Vostro computer (o ad un HUB).
- Verificare che i driver siano installati correttamente (riferirsi allo stato del modem con Windows® (vedere § 3.3) o con Mac (vedere § 4.3)).

Nota : Nel caso che il Vostro computer sia collegato ad un HUB, scollegare tutte le altre periferiche collegate per isolare il modem.

Se nessuna indicazione vi permette di risolvere il problema :

- Effettuare nuovamente l'installazione con Windows® (vedere § 3.1) o con Mac (vedere § 4.1).

A.1.3 Spia "ADSL" spenta e "PWR" accesa

- Verificare che il cavo di linea sia correttamente collegato al modem da una parte ed alla linea telefonica dall'altra parte.
- Verificare presso il Vostro Provider (FAI) che il servizio ADSL sia stato attivato sulla Vostra linea telefonica.

A.1.4 Spia "ADSL" accesa in continuo e "PWR" accesa

Il modem è sincronizzato ma non si esegue il collegamento PPP col Vostro Provider (FAI), verificare che :

- il "userid" e la "password" PPP che avete impostato siano quelli indicati dal Vostro Provider (FAI).
- Che i parametri VPI/VC1 ed il modo d'incapsulazione siano identici a quelli del Vostro Provider (FAI).
Nel caso contrario, prendere contatto col Vostro Provider (FAI).

B. Allegato B

Consegne di sicurezza

B.1 Consegne di sicurezza



LEGGERE ATTENTAMENTE LE SEGUENTI ISTRUZIONI

Ambiente

- Il SAGEM F@st™ 800 deve essere installato ed utilizzato all'interno di un locale (utilizzo su tavolo).
- La temperatura ambiente non deve superare i 45°C.
- Il SAGEM F@st™ 800 non deve essere esposto ad un forte sole né ad un'importante fonte di calore.
- Il SAGEM F@st™ 800 non deve essere installato in un ambiente soggetto ad un'importante condensa del vapore.
- Il SAGEM F@st™ 800 non deve essere esposto a proiezioni d'acqua
- La cassetta del SAGEM F@st™ 800 non deve essere aperta.

Manutenzione

- L'apertura della cassetta è proibita. Tale apertura è riservata esclusivamente ad un personale qualificato e autorizzato dal Vostro operatore.
- Pulizia : Non utilizzare prodotti di pulitura liquidi o spray.

Alimentazione

Il modem è alimentato via il collegamento USB del Vostro PC. Verificare che il cavo USB fornito in dotazione non sia danneggiato (cavo e connettori).

Livelli di sicurezza

Accesso USB	TBTS ¹
Accesso LINE	TRT3 ²



Dichiarazione CE di conformità

I prodotti che portano questo simbolo sono conformi alla norma EMC ed alla direttiva relativa alle basse tensioni (Low Voltage Directive, pubblicata dalla Commissione della Comunità Europea (CCE)

SAGEM S.A. dichiara che il prodotto *SAGEM F@st™ 800* è conforme alle esigenze delle direttive europee 1995/5/CE anziché alle esigenze essenziali delle direttive 89/336/CEE del 03/05/1989 e 73/23/CEE del 19/02/1973.

La dichiarazione CE di conformità del *SAGEM F@st™ 800* è realizzata nell'ambito della direttiva R&TTE.

¹ Circuiti a **Bassissima Tensione di Sicurezza**

² Circuiti a **Tensione di Rete** di Telecomunicazione di livello **3**

C. Allegato C

Caratteristiche Tecniche

C.1 Caratteristiche del Hardware**Meccanica**

Dimensioni	Larghezza	85 mm
	Profondità	105 mm
	Spessore	32 mm
Peso	90 gr.	

Interfaccia USB

Flusso	< 12 Mbit/s
Norma	USB 1.1
Dati	Asincrone
Modo di trasmissione	Bidirezionale
Consumo	< 2,5 W
Connettore	USB - Tipo B

Interfaccia ADSL

Codice di trasmissione	DMT
Norme supportate	T1.413 Issue 2
	G.992.1 (G.DMT)
	G.992.2 (G.Lite)
	G.Handshake (Multimodi)
Flusso montante massimo	896 kbit/sec.
Flusso scendente massimo	8160 kbit/sec.
Latenza	Semplice (Rapida o Intrecciata)

Ambiente climatico**Stoccaggio**

Norma	ETS300 019-1-1, classe T1.2
Temperatura	-25° C a +55° C
Umidità relativa	10 a 100 %

Trasporto

Norma	ETS300 019-1-2, classe T2.3
Temperatura	-40° C a +70° C
Umidità relativa	10 a 100 %

Utilizzo

Norma	ETS300 019-1-3, classe T3.2
Temperatura	-5° C a +45° C
Umidità relativa	5 a 85 %
Pressione	84 hPa a 106 hPa (880 à 1060 mbar)
Radiazione solare	700 W/m ²

Ambiente meccanico

Norma	ETS300 019-1
Stoccaggio	Classe T1.2
Trasporto	Classe T2.3
Utilizzo	Classe T3.2

Ambiente Fisico-chimico

Norma	ETS300 019-1
Stoccaggio	Classe T1.2
Trasporto	Classe T2.3
Utilizzo	Classe T3.2

C.2 Caratteristiche del software

ATM

Segnalazione	PVC
Strato Adattamento	AAL5
Numero di VC	1
Gestione OAM	OAM F4 e F5
Qualità di servizio	UBR

Protocolli d'incapsulazione

RFC 2364 (PPPoA)	VCMUX o LLC
RFC 2516 (PPPoE)	VCMUX o LLC

C.3 Compatibilità PC e Mac

PC

Windows® 98 FE

Windows® 98 SE

Windows® 2000

Windows® Millenium

Windows® XP

Mac

OS 8.6

OS 9.04, OS 9.1, OS 9.2

OS X (10.1 e 10.2)

Linux

Mandrake 8.2 a 9.0

RedHat 7.2 a 8.

Nota : Questo elenco non è esaustivo, in quanto il pilota del modem viene fornito con impostazioni proprie .
E' possibile installare il modem con altre distribuzioni di **Linux**, effettuando eventualmente qualche adattamento degli scripts.

D. Allegato D

Glossario

Glossaire

AAL5	ATM Adaptation Layer type 5
ADSL	Asymmetric Digital Subscriber Line in inglese. Linea telefonica a flusso asimetrico (Flusso montante 32 a 896 kbit/sec. ; Flusso scendente 32 a 8160 kbit/sec.)
ARP	Address Resolution Protocol in inglese. Protocollo che permette di trovare un indirizzo IP partendo da un indirizzo Ethernet
ATM	Asynchronous Transfer Mode
ATU-C	ADSL Termination Unit Central office end in inglese. Rappresenta l'impianto ADSL lato centro di comunicazione (operatore della rete)
ATU-R	ADSL Termination Unit Remote terminal end in inglese. Rappresenta l'impianto ADSL lato utente (modem + filtri).
CO	Central Office
CPE	Customer Premises Equipment (Terminal)
CRC	Cyclic Redundancy Check : Metodo di rivelazione degli errori
DMT	Discrete Multi Tone : Metodo di trasmissione che utilizza 256 portanti
DSLAM	Digital Subscriber Line Access Multiplexer
FEC	Forward Error Correction
HEC	ATM cell Header Error Control
ID	IDentifier
LAN	Local Area Network
LLC	Logical Link Control (Incapsulazione senza intestazione)
MAC	Medium Address Control
OAM	Operation, Administration and Maintenance
PPP	Point to Point Protocol
PPPoA	PPP over ATM
PPPoE	PPP over Ethernet
RARP	Reverse Address Resolution Protocol in inglese. Protocollo che permette di trovare l'indirizzo fisico di una macchina partendo dal suo indirizzo IP
RFC	Request For Commments
RJ11	Connettore miniatura standard a 6 contatti
RJ45	Connettore miniatura standard a 8 contatti

UBR	Unspecified Bit Rate in inglese. Classe di servizio largamente utilizzata
USB	Universal Serial Bus. Questo Bus offre un flusso nominale che può raggiungere i 12 Mbit/sec.
VC	Virtual Channel
VCI	Virtual Channel Identifier
VCMUX	Incapsulazione (senza intestazione)
VID	Vendor ID
VP	Virtual Path
VPI	Virtual Path Identifier
WAN	Wide Area Network

SAGEM SA **Divisione Reti**

Le Ponant de Paris - 27, rue Leblanc - 75512 PARIS CEDEX 15 - FRANCE

SAGEM SA - Société anonyme à directoire et conseil de surveillance au capital de 34.762.448 €

