

Diva ADSL USB

Guide de démarrage rapide



ENGLISH
FRANÇAIS
DEUTSCH
ITALIANO
ESPAÑOL

Introduction

Nous vous remercions d'avoir choisi le Diva ADSL USB d'Eicon Networks. Le Diva ADSL USB est du type « plug-and-play » et sa procédure d'installation ne présente aucune difficulté. Nous vous conseillons néanmoins de lire attentivement ce guide afin que l'installation se déroule sans problème.

Contenu de la boîte

Votre emballage doit comprendre les éléments suivants :



Diva ADSL USB



Câble ADSL



Câble USB



CD-ROM Diva



Guide de démarrage rapide

- Le Diva ADSL USB est compatible avec les ordinateurs équipés de ports USB fonctionnant sous Windows 98, Windows Millennium Edition, Windows 2000, et Windows XP. Par contre, il ne peut pas être utilisé avec Windows 95, Windows NT ou Macintosh.
- Le Diva ADSL USB est alimenté en courant électrique par le câble USB et ne nécessite pas d'adaptateur de courant.
- Selon votre région, il se peut que le câble ADSL contenu dans la boîte diffère du modèle illustré ci-dessus. Votre boîte pourrait aussi contenir un câble téléphonique de type RJ11 et un adaptateur à utiliser lors du branchement dans la prise murale. Il se pourrait également que vous deviez vous procurer un adaptateur. Communiquez avec votre fournisseur pour plus d'informations.

Accès réseau à distance requis

- Les consignes suivantes ne concernent que Microsoft Windows 98/Me.

Si votre fournisseur Internet exige l'utilisation d'un accès réseau à distance pour vous connecter à Internet, il faut que le logiciel Accès réseau à distance de Microsoft soit présent sur l'ordinateur pour que l'installation puisse avoir lieu.

Pour vérifier que ce logiciel est installé :

- Microsoft Windows 98 : Cliquez deux fois sur 'Poste de travail' dans le 'bureau' de Windows. Vous devez voir un dossier nommé 'Accès réseau à distance'.
- Microsoft Windows Me : Cliquez sur 'Démarrer' puis sur 'Paramètres'. Vous devez voir une option de menu nommée 'Accès réseau à distance'.

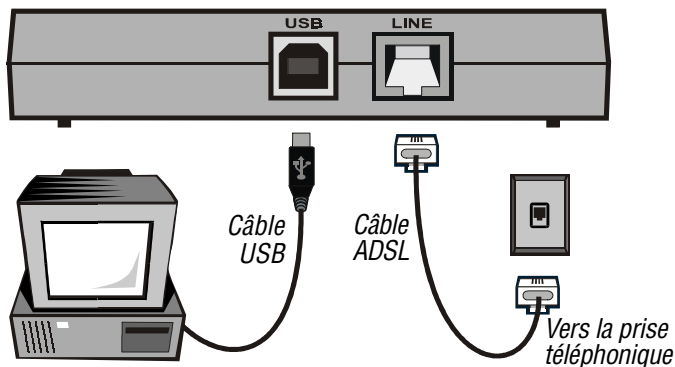
Si l'accès réseau à distance n'est pas présent, suivez les instructions ci-dessous pour l'installer ou consultez l'aide en ligne de votre système d'exploitation.

- Le système vous demandera peut-être d'insérer le CD-ROM d'installation de Windows pendant ce processus.

1. Cliquez sur 'Démarrer', 'Paramètres', 'Panneau de configuration'.
2. Cliquez deux fois sur 'Ajout/Suppression de programmes'.
3. Cliquez sur l'onglet 'Installation de Windows'.
4. Sélectionnez 'Communications' dans la liste puis cliquez sur 'Détails'.
5. Sélectionnez la case à cocher 'Accès réseau à distance' et cliquez sur 'OK'.
6. Cliquez à nouveau sur 'OK' pour fermer la boîte de dialogue 'Ajout/Suppression de programmes' et suivez les instructions qui apparaissent à l'écran. Si vous y êtes invité, redémarrez l'ordinateur.

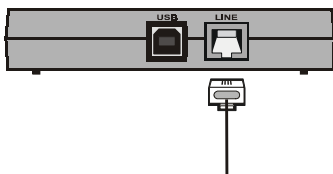
Étape 1 : Branchement des câbles

Pour que l'installation se déroule sans problème, procédez exactement comme indiqué.



IMPORTANT : Laissez l'ordinateur sous tension durant l'installation. S'il est éteint, mettez-le en marche et attendez que Windows ait démarré et que le 'bureau' de Windows soit visible.

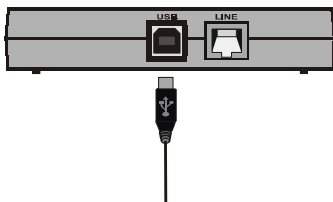
1. Vérifiez que l'accès réseau à distance est installé (**Accès réseau à distance requis** à la page 1).
2. Branchez le câble téléphonique ADSL fourni au port marqué 'LINE' situé à l'arrière du Diva ADSL USB.



Branchez l'autre extrémité du câble à une prise téléphonique.

➤ Vous devrez peut-être connecter un adaptateur au câble RJ11 avant de brancher ce dernier dans la prise murale.

3. Raccordez l'extrémité **carrée** du câble USB fourni au port marqué 'USB' situé à l'arrière du Diva ADSL USB.



Raccordez l'autre extrémité à un port USB disponible de votre ordinateur.

4. Une fois le câble USB connecté, Windows affiche la fenêtre Assistant 'Ajout de nouveau matériel'.
5. Voir **Étape 2 : Détection du Diva ADSL USB** à la page 2 pour continuer.

Étape 2 : Détection du Diva ADSL USB

L'Assistant 'Ajout de nouveau matériel' apparaît automatiquement quand le câble USB est connecté. Les étapes de cet Assistant 'Ajout de nouveau matériel' diffèrent légèrement en fonction de la version de Microsoft Windows utilisée, comme décrit ci-dessous. Le système vous demandera peut-être d'insérer votre CD-ROM Windows pendant ce processus.

➤ Si Windows ne détecte pas automatiquement le Diva ADSL USB, débranchez le câble USB et redémarrez Windows. Quand la séquence de démarrage est terminée et que le 'bureau' de Windows apparaît à l'écran, rebranchez le câble USB.

- Windows Me: Assistant 'Ajout de nouveau matériel' 2
- Windows 2000: Assistant 'Matériel détecté' 3
- Windows 98: Assistant 'Ajout de nouveau matériel' 3
- Windows XP : Assistant 'Ajout de nouveau matériel' 5

Windows Me: Assistant 'Ajout de nouveau matériel'

1. Insérez le CD-ROM Diva dans votre lecteur de CD-ROM.

2. Sélectionnez 'Recherche automatique du meilleur pilote' puis cliquez sur 'Suivant'.



3. Lorsque l'installation est terminée, cliquez sur 'Terminer'.

➤ Si Windows vous prévient qu'il a trouvé plusieurs pilotes et vous demande de choisir l'un d'entre eux, sélectionnez le fichier 'GROOTUSB.INF'.

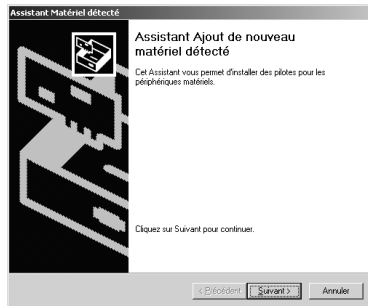


4. Voir **Fin de l'installation du logiciel (Windows 98/Me/2000)** à la page 4.

Étape 2 : Détection du Diva ADSL USB (suite)

Windows 2000: Assistant 'Matériel détecté'

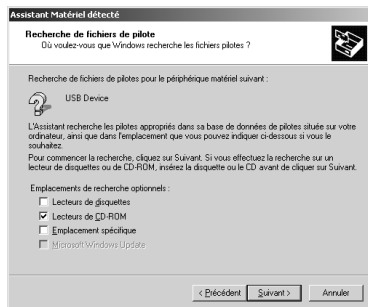
1. Insérez le CD-ROM Diva dans votre lecteur de CD-ROM.
2. Cliquez sur 'Suivant'.



3. Sélectionnez 'Rechercher un pilote approprié' puis cliquez sur 'Suivant'.

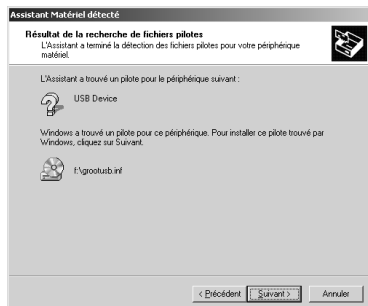


4. Lorsque le système vous invite à choisir l'emplacement des fichiers du pilote, sélectionnez 'Lecteurs de CD-ROM', décochez toutes les autres options et cliquez sur 'Suivant'.



5. Une fois le pilote localisé, cliquez sur 'Suivant' pour lancer l'installation.

- Si Windows vous prévient qu'il a trouvé plusieurs pilotes et vous demande de choisir l'un d'entre eux, sélectionnez le fichier 'GROOTUSB.INF'.



6. Lorsque l'installation est terminée, cliquez sur 'Terminer'.



7. Voir **Fin de l'installation du logiciel (Windows 98/Me/2000)** à la page 4.

Windows 98: Assistant 'Ajout de nouveau matériel'

1. Insérez le CD-ROM Diva dans votre lecteur de CD-ROM.
2. Dans la fenêtre Assistant 'Ajout de nouveau matériel', cliquez sur 'Suivant'.



3. Sélectionnez l'option 'Rechercher le meilleur pilote' puis cliquez sur 'Suivant'.



4. Lorsque le système vous invite à choisir l'emplacement des fichiers du pilote, sélectionnez 'Lecteur de CD-ROM', décochez toutes les autres options et cliquez sur 'Suivant'.



5. Une fois le pilote localisé, cliquez sur 'Suivant' pour lancer l'installation.

- Si Windows vous prévient qu'il a trouvé plusieurs pilotes et vous demande de choisir l'un d'entre eux, sélectionnez le fichier 'GROOTUSB.INF'.



6. Lorsque l'installation est terminée, cliquez sur 'Terminer'.



7. Voir **Fin de l'installation du logiciel (Windows 98/Me/2000)** à la page 4.

Étape 2 : Détection du Diva ADSL USB (suite)

Fin de l'installation du logiciel (Windows 98/Me/2000)

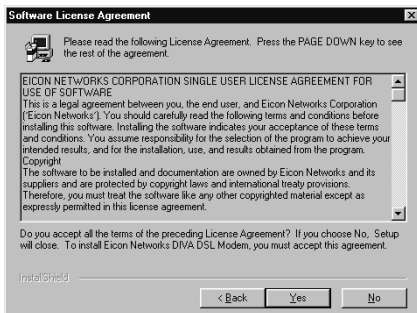
Une fois l'installation du pilote terminée, le programme d'installation du logiciel doit démarrer automatiquement, comme illustré ci-dessous :



- Si l'écran 'Bienvenue' n'apparaît pas, cliquez sur 'Démarrer', 'Exécuter' et tapez 'd:\setup.exe', 'd' correspondant à votre lecteur de CD-ROM.

Le système vous demandera peut-être d'insérer votre CD-ROM Windows pendant ce processus.

1. Dans la page de bienvenue, cliquez sur 'Suivant' pour lancer l'installation.
2. Dans la page de l'accord de licence ('Software License Agreement'), cliquez sur 'Oui' ('Yes') pour continuer.

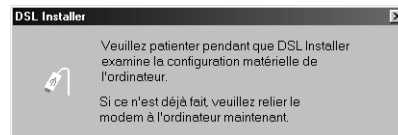


3. Quand on vous le demande, choisissez le ISP ou le protocole, puis cliquez sur 'Suivant'. Ces informations vous sont données par votre fournisseur.
 - Si votre ISP ou votre protocole n'apparaissent pas dans la liste, sélectionnez 'Autre fournisseur de service', cliquez sur 'Suivant' et procédez tel qu'indiqué à l'écran.
4. Quand le programme d'installation indique qu'il est prêt à installer le logiciel, cliquez sur le bouton 'Suivant'.
5. Si vous utilisez Windows 2000, la fenêtre 'Signature numérique non trouvée' s'affichera peut-être pour indiquer que le logiciel ne possède pas de signature numérique. Cliquez sur 'Oui' pour poursuivre l'installation.

6. Lorsque l'installation est terminée, cliquez sur 'Terminer'.



7. Le programme d'installation du logiciel se ferme et Windows détecte une nouvelle fois le nouveau matériel.



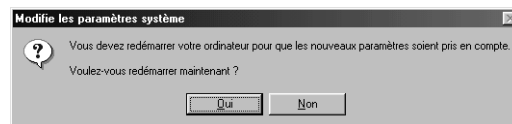
Les fichiers du nouveau pilote seront installés automatiquement. Il est possible que Windows s'interrompe pendant 5 à 10 secondes, le temps de contacter et de configurer le Diva ADSL USB.

Remarque :

- Si vous utilisez Windows 2000, la fenêtre 'Signature numérique non trouvée' s'affichera peut-être pour indiquer que le logiciel ne possède pas de signature numérique. Cliquez sur 'Oui' pour poursuivre l'installation.
 - Si la fenêtre 'Conflit de versions' s'affiche, cliquez sur 'Oui' pour conserver le fichier existant le plus récent.
8. Si vous utilisez Windows 2000, un message indiquant que l'installation est terminée s'affichera. Cliquez sur 'Terminer'.



9. Quel que soit le système d'exploitation, la fin de l'installation génère un message vous invitant à redémarrer Windows. Cliquez sur 'Oui'.



10. Voir **Étape 3 : Lancement de votre connexion accès réseau à distance** à la page 6.

Étape 2 : Détection du Diva ADSL USB (suite)

Windows XP : Assistant 'Ajout de nouveau matériel'

1. Insérez le CD-ROM Diva dans votre lecteur de CD-ROM.

2. Sélectionnez 'Install the software automatically' puis cliquez sur **Next** (Suivant).

- Si la notification d'auto-insertion du CD-ROM est activée, Windows XP continue tout seul dès que le CD s'enclenche.

3. Au bout de quelques instants, Windows XP rapporte que le matériel ne peut pas être démarré ('Cannot Start this Hardware'). C'est normal. Cliquez sur **Terminer**.

4. Le programme d'installation du modem démarre alors automatiquement. Dans la page d'accueil, cliquez sur **Next** (Suivant).

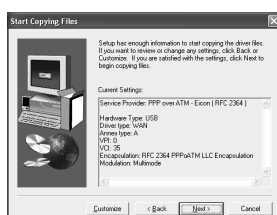
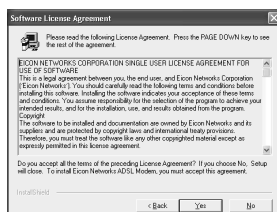
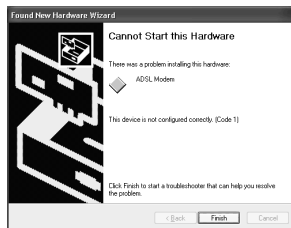
5. Dans la page de l'accord de licence ('Software License Agreement'), cliquez sur **Yes** (Oui) pour continuer.

6. Quand on vous le demande, choisissez le ISP ou le protocole, puis cliquez sur **Next** (Suivant). Ces informations vous sont données par votre fournisseur.

- Si votre ISP ou votre protocole n'apparaissent pas dans la liste, sélectionnez 'Autre fournisseur de service', cliquez sur **Next** (Suivant) et procédez tel qu'indiqué à l'écran.

7. Dans l'écran 'Start Copying Files' (Commencer à copier les fichiers), cliquez sur **Next** (Suivant).

8. Pendant l'installation, Windows affiche un message à propos du test du logo de Windows. Cliquez sur **Continue Anyway** (Continuer malgré tout).

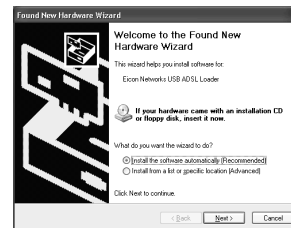


9. Quand la fenêtre 'Setup Complete' (Installation terminée) s'affiche, cliquez sur **Finish** (Terminer).

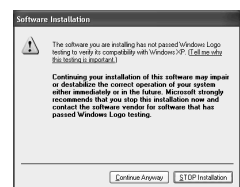


10. Le message 'Found New Hardware Wizard' (Trouvé assistant nouveau matériel) apparaît une seconde fois.

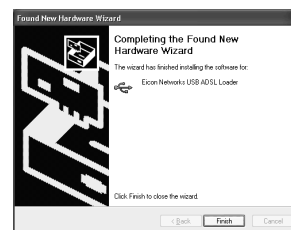
Sélectionnez 'Install the software automatically' puis cliquez sur **Next** (Suivant).



11. Pendant l'installation, Windows affiche un message à propos du test du logo de Windows. Cliquez sur **Continue Anyway** (Continuer malgré tout).

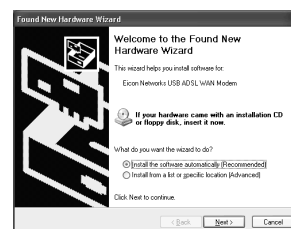


12. Quand l'assistant a fini de copier les fichiers, cliquez sur **Finish** (Terminer).



13. Le message 'Found New Hardware Wizard' (Trouvé assistant nouveau matériel) apparaît une troisième fois.

Sélectionnez 'Install the software automatically' puis cliquez sur **Next** (Suivant).



14. Pendant l'installation, Windows affiche un message à propos du test du logo de Windows. Cliquez sur **Continue Anyway** (Continuer malgré tout).

15. Quand l'assistant a fini de copier les fichiers, cliquez sur **Finish** (Terminer).



L'installation est terminée.

Une note dans le plateau système confirme que le Diva ADSL USB est prêt à être utilisé.



16. Pour continuer, voir **Étape 3 : Lancement de votre connexion accès réseau à distance** à la page 6.

Étape 3 : Lancement de votre connexion accès réseau à distance

Si votre fournisseur Internet exige l'utilisation d'un accès réseau à distance pour vous connecter à Internet, une connexion de ce type a été créée automatiquement et un raccourci vers cette connexion a été copié sur votre bureau.



ADSL Connection

Pour accéder à Internet, vous devez commencer par activer cette connexion. Le système vous invitera à taper votre nom d'utilisateur et votre mot de passe.

Composition du numéro de connexion de l'accès réseau à distance

1. Cliquez deux fois sur le raccourci Connexion accès réseau à distance.
2. La fenêtre 'Connexion' s'affiche. Elle diffère selon le système d'exploitation.

Windows 98

Nom d'utilisateur

Mot de passe

Ne modifiez pas ce paramètre.

Windows Me

Nom d'utilisateur

Mot de passe

Ne modifiez pas ce paramètre.

Windows 2000

Nom d'utilisateur

Mot de passe

Windows XP

Nom d'utilisateur

Mot de passe

3. Entrez votre nom d'utilisateur et votre mot de passe dans les champs appropriés.

Remarques :

- Les mots de passe tiennent compte des majuscules et minuscules (passe et PASSE ne sont pas identiques, par exemple).
- Pour éviter de taper votre nom d'utilisateur et votre mot de passe chaque fois que vous souhaitez accéder à Internet, cochez l'option 'Enregistrer le mot de passe'.

4. Pour activer la connexion :

- Windows 98/Me : Cliquez sur 'Connecter'.
- Windows 2000/XP : Cliquez sur 'Composer' ('Dial').

Une fois la connexion à Internet établie, l'Accès réseau à distance passe dans la barre d'état système sous forme d'icône, tout en bas, à droite de l'écran. Pour mettre fin à cette connexion, cliquez avec le bouton droit de la souris sur cette icône et sélectionnez 'Déconnecter'.

Emplacement de 'Accès réseau à distance'

Le fichier de connexion accès réseau à distance d'origine se trouve à l'emplacement suivant :

- Windows 98 : Dans le 'bureau' de Windows, cliquez deux fois sur l'icône 'Poste de travail', puis sur 'Accès réseau à distance'.
- Windows Me : Cliquez sur 'Démarrer', 'Paramètres', 'Accès réseau à distance'.
- Windows 2000 : Cliquez sur 'Démarrer', 'Paramètres', 'Connexions réseau et accès réseau à distance'.
- Windows XP : Cliquez sur 'Start', 'Connect to', 'Show all connections'.

Personnalisation des paramètres (au besoin)

Normalement, votre Diva ADSL USB vous est livré avec la configuration nécessaire à son fonctionnement avec le réseau ADSL de votre fournisseur dès l'abord. Aucune autre tâche de configuration n'est habituellement requise. Toutefois, si on vous demande de modifier les paramètres de configuration, procédez comme suit.

1. Cliquez sur 'Démarrer', 'Programmes', 'Eicon Networks Diva ADSL USB', 'Configurer'.
2. L'outil principal du Diva ADSL USB s'affiche. Cliquez sur 'Paramètres'.

3. La page des paramètres s'affiche. Effectuez les modifications demandées par votre fournisseur ADSL.

➤ L'accès Internet en sera pas disponible tant que les paramètres spécifiés ne correspondront pas à ceux de votre fournisseur.

4. Cliquez sur 'Appliquer'.

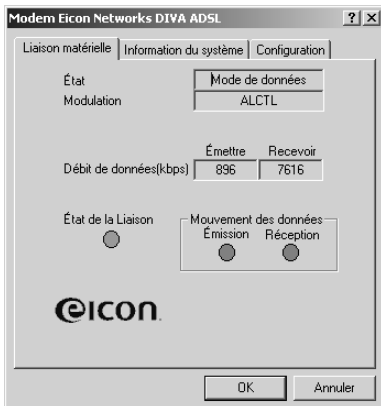
5. Dans la fenêtre suivante, sélectionnez 'Oui', puis cliquez sur 'Terminé' pour redémarrer Windows.

L'installation est terminée !

Félicitations - Vous pouvez désormais accéder à Internet ! Lancez votre navigateur Web, cliquez sur 'Fichier', 'Ouvrir' et tapez une adresse Internet (du type www.eicon.com) pour tester votre connexion.

Contrôle de l'état du périphérique

Pour contrôler l'état de votre Diva ADSL USB, cliquez deux fois sur l'icône placée dans la barre d'état système (🖱️). La boîte de dialogue suivante s'affiche :



Pour supprimer l'icône de la barre d'état système, cliquez dessus avec le bouton droit de la souris et sélectionnez 'Quitter'.

Vous pouvez également accéder à cette boîte de dialogue à partir du dossier Panneau de configuration (cliquez sur 'Démarrer', 'Paramètres', 'Panneau de configuration'). Le panneau de configuration s'appelle 'Eicon Networks Diva DSL Modem'.

Suppression du logiciel

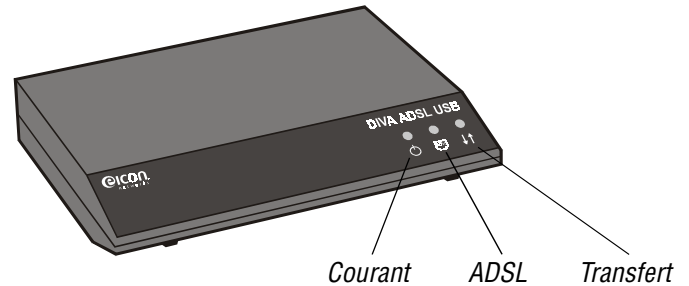
Pour supprimer le logiciel, cliquez sur 'Démarrer', 'Programmes', 'Eicon Networks Diva DSL Modem', 'Désinstaller' ('Uninstall') et suivez les instructions qui s'affichent à l'écran.

- Ne débranchez le câble USB que lorsque le programme de désinstallation du logiciel vous indique que vous pouvez le faire en toute sécurité.

Redémarrez votre ordinateur à l'invite du système.

Voyants lumineux

Les voyants lumineux du Diva ADSL USB se trouvent sur le panneau avant, comme illustré ci-dessous. Remarque : Tous les voyants s'éteignent quand le Diva ADSL USB ne fonctionne pas.



- **Courant** : Le câble USB est correctement connecté à votre ordinateur et est alimenté en courant électrique.
- **ADSL** : Si le voyant reste allumé en permanence, le Diva ADSL USB a pu entrer en communication avec le matériel de votre fournisseur d'ADSL. Ceci ne signifie pas pour autant que vous avez accès à Internet, car cela dépend du choix du bon protocole. Si ce voyant clignote, le Diva ADSL USB ne parvient pas à entrer en contact avec le matériel de votre fournisseur et l'accès à Internet est impossible. Vérifiez que vous avez branché le câble ADSL correctement.
- **Transfert** : Ce voyant clignote quand des données sont envoyées ou reçues par la ligne ADSL.

Service à la clientèle

Assistance via le World Wide Web

Pour obtenir de l'assistance technique, rendez-vous sur le site d'assistance Eicon Networks à <http://www.eicon.com/support>.

Service à la clientèle

Pour le service à la clientèle, contactez votre fournisseur de matériel Eicon Networks.

Autres sites Web Eicon Networks

Vous trouverez des informations générales concernant les produits et les services d'Eicon Networks à www.eicon.com ou www.eicon.fr.

Informations réglementaires

Les informations réglementaires relatives au Diva ADSL USB se trouvent dans le dossier 'doc' du CD-ROM Diva.

