

Diva ADSL USB

Kurzanleitung



ENGLISH
FRANÇAIS
DEUTSCH
ITALIANO
ESPAÑOL

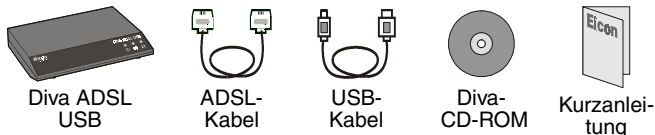
Einführung

Vielen Dank, dass Sie sich für das Eicon Networks Diva ADSL USB entschieden haben.

Das Diva ADSL USB ist Plug & Play-fähig, sodass die Installation schnell und einfach verläuft. Lesen Sie dieses Handbuch bitte trotzdem aufmerksam durch, damit während der Installation keine Probleme auftreten.

Inhalt des Kartons

Die Verpackung sollte Folgendes enthalten:



- Das Diva ADSL USB ist kompatibel mit USB-fähigen Computern, auf denen eines der Betriebssysteme Windows 98, Windows Millennium Edition, Windows 2000, oder Windows XP installiert ist. Unter Windows 95, Windows NT oder in Macintosh-Systemen kann das Modem nicht verwendet werden.
- Die Stromversorgung des Diva ADSL USB erfolgt über das USB-Kabel, sodass kein separates Netzgerät erforderlich ist.
- Die Ausführung des im Lieferumfang enthaltenen ADSL-Kabels kann je nach Land vom abgebildeten ADSL-Kabel abweichen. Ebenso kann es sein, dass der Verpackung ein Telefonkabel des Typs RJ11 mit Adapter beigelegt ist, der an die Telefondose angeschlossen wird. Eventuell müssen Sie einen Adapter auch separat erwerben. Wenden Sie sich bei Bedarf an Ihren Händler.

DFÜ-Netzwerk ist Voraussetzung

► Das Folgende gilt nur für Windows 98/Me.

Wenn Ihr Internet-Dienstanbieter für den Zugang zum Internet eine DFÜ-Netzwerkverbindung vorgesehen hat, muss die entsprechende Microsoft-Software bereits auf dem System installiert sein. Nur dann ist eine Installation des Modems möglich.

So überprüfen Sie, ob das DFÜ-Netzwerk bereits installiert ist:

- Windows 98: Doppelklicken Sie auf dem Windows-Desktop auf das Symbol 'Arbeitsplatz'. Es muss ein Ordner namens 'DFÜ-Netzwerk' angezeigt werden.
- Windows Me: Klicken Sie auf 'Start' und dann auf 'Einstellungen'. Das Menü muss einen Eintrag 'DFÜ-Netzwerk' enthalten.

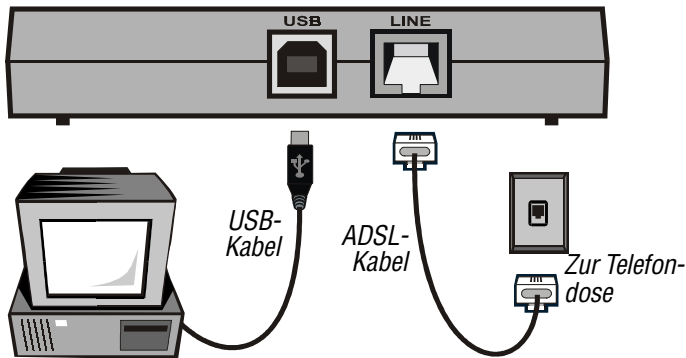
Ist das DFÜ-Netzwerk nicht verfügbar, ziehen Sie die Online-Hilfe Ihres Betriebssystems zurate oder installieren die Software entsprechend der folgenden Anleitung.

► Im Verlauf dieses Vorgangs werden Sie eventuell aufgefordert, die Windows-Installations-CD-ROM einzulegen.

1. Klicken Sie auf 'Start', 'Einstellungen' und dann auf 'Systemsteuerung'.
2. Doppelklicken Sie auf das Symbol 'Software'.
3. Klicken Sie auf die Registerkarte 'Windows-Setup'.
4. Wählen Sie in der Liste den Eintrag 'Verbindungen', und klicken Sie auf 'Details'.
5. Aktivieren Sie das Kontrollkästchen 'DFÜ-Netzwerk', und klicken Sie auf 'OK'.
6. Klicken Sie erneut auf 'OK', um das Dialogfeld 'Eigenschaften von Software' zu schließen, und folgen Sie der Anleitung auf dem Bildschirm. Starten Sie den Computer bei der entsprechenden Aufforderung neu.

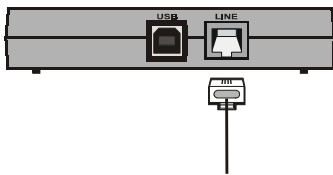
Schritt 1: Anschließen der Kabel

Führen Sie die folgenden Schritte exakt in der angegebenen Reihenfolge aus.



WICHTIG: Lassen Sie den Computer während der Installation eingeschaltet. Falls der Computer noch ausgeschaltet ist, schalten Sie ihn ein und warten, bis Windows gestartet und der Desktop sichtbar ist.

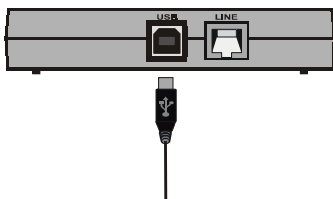
1. Überprüfen Sie, ob das DFÜ-Netzwerk installiert ist (**DFÜ-Netzwerk ist Voraussetzung** auf Seite 1).
2. Schließen Sie das mitgelieferte ADSL-Kabel an der Rückseite des Diva ADSL USB an die mit 'LINE' beschriftete Buchse an.



Stecken Sie das andere Ende des Kabels in eine Telefondose.

➤ Möglicherweise benötigen Sie hierzu einen Adapter für das RJ-11-Kabel.

3. Schließen Sie das **quadratische** Ende des USB-Kabels an der Rückseite des Diva ADSL USB an die mit 'USB' beschriftete Buchse an.



Stecken Sie das andere Ende in einen freien USB-Anschluss des Computers.

4. Sobald das USB-Kabel angeschlossen ist, startet Windows den Hardware-Assistenten.
Das weitere Vorgehen wird unter **Schritt 2: Hardware-Assistent** auf Seite 2 beschrieben.

Schritt 2: Hardware-Assistent

Der Hardware-Assistent wird automatisch gestartet, sobald das USB-Kabel angeschlossen ist. Die einzelnen Ablaufschritte unterscheiden sich je nach Windows-Version. Beachten Sie den für Ihr System gültigen Abschnitt. Eventuell werden Sie aufgefordert, die Windows-CD-ROM einzulegen.

➤ Sollte das Diva ADSL USB nicht automatisch erkannt werden, ziehen Sie das USB-Kabel ab und starten Windows erneut. Wenn die Startsequenz abgeschlossen ist und der Windows-Desktop angezeigt wird, schließen Sie das USB-Kabel wieder an.

- Hardware-Assistent von Windows Me 2
- Hardware-Assistent von Windows 2000 3
- Hardware-Assistent von Windows 98 3
- Hardware-Assistent von Windows XP 5

Hardware-Assistent von Windows Me

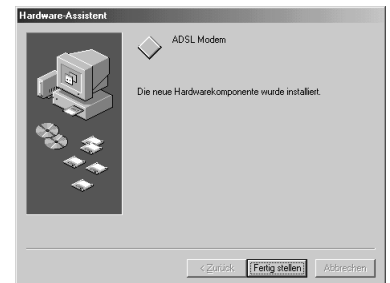
1. Legen Sie die Diva CD-ROM in das CD-ROM-Laufwerk.

2. Wählen Sie die Option 'Automatisch nach dem besten Treiber suchen', und klicken Sie auf 'Weiter'.



3. Wenn die Installation beendet ist, klicken Sie auf 'Fertig stellen'.

➤ Wenn Windows meldet, dass mehrere Treiber gefunden wurden, und eine Auswahl anbietet, wählen Sie die Datei namens GROOTUSB.INF.



4. Das weitere Vorgehen wird unter **Abschließen der Softwareinstallation (Windows 98/Me/2000)** auf Seite 4 beschrieben.

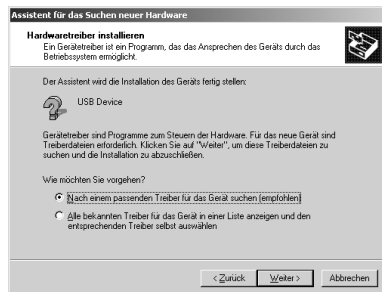
Schritt 2: Hardware-Assistent (Fortsetzung)

Hardware-Assistent von Windows 2000

1. Legen Sie die Diva CD-ROM in das CD-ROM-Laufwerk.
2. Klicken Sie auf 'Weiter'.



3. Wählen Sie die Option 'Nach einem passenden Treiber für das Gerät suchen', und klicken Sie auf 'Weiter'.



4. Wenn Sie nach dem Speicherort der Treiberdateien gefragt werden, wählen Sie 'CD-ROM-Laufwerke'. Deaktivieren Sie alle anderen Optionen, und klicken Sie auf 'Weiter'.



5. Nachdem die Position des Treibers bestimmt ist, klicken Sie auf 'Weiter', damit die Installation gestartet wird.
 - Wenn Windows meldet, dass mehrere Treiber gefunden wurden, und eine Auswahl anbietet, wählen Sie die Datei namens GROOTUSB.INF.



6. Wenn die Installation beendet ist, klicken Sie auf 'Fertig stellen'.



7. Das weitere Vorgehen wird unter **Abschließen der Softwareinstallation (Windows 98/Me/2000)** auf Seite 4 beschrieben.

Hardware-Assistent von Windows 98

1. Legen Sie die Diva CD-ROM in das CD-ROM-Laufwerk.
2. Klicken Sie im Fenster 'Hardware-Assistent' auf 'Weiter'.



3. Wählen Sie die Option 'Nach dem besten Treiber für das Gerät suchen', und klicken Sie auf 'Weiter'.



4. Wenn Sie nach dem Speicherort der Treiberdateien gefragt werden, wählen Sie 'CD-ROM-Laufwerk'. Deaktivieren Sie alle anderen Optionen, und klicken Sie auf 'Weiter'.



5. Nachdem die Position des Treibers bestimmt ist, klicken Sie auf 'Weiter', damit die Installation gestartet wird.
 - Wenn Windows meldet, dass mehrere Treiber gefunden wurden, und eine Auswahl anbietet, wählen Sie die Datei namens GROOTUSB.INF.



6. Wenn die Installation beendet ist, klicken Sie auf 'Fertig stellen'.



7. Das weitere Vorgehen wird unter **Abschließen der Softwareinstallation (Windows 98/Me/2000)** auf Seite 4 beschrieben.

Schritt 2: Hardware-Assistent (Fortsetzung)

Abschließen der Softwareinstallation (Windows 98/Me/2000)

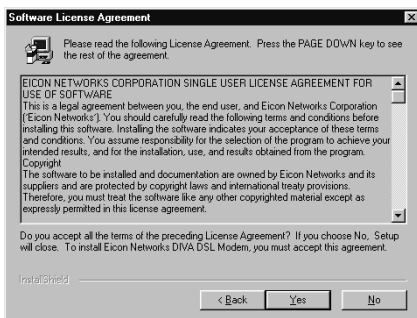
Nach Einrichtung des Treibers sollte automatisch das Software-Installationsprogramm gestartet werden (siehe nachstehende Abbildung).



- Wenn der Begrüßungsbildschirm nicht angezeigt wird, klicken Sie auf 'Start', 'Ausführen' und geben dann ein: 'd:\setup.exe'. Hierbei steht 'd' für den Kennbuchstaben des CD-ROM-Laufwerks.

Eventuell werden Sie aufgefordert, die Windows-CD-ROM einzulegen.

1. Klicken Sie im Begrüßungsbildschirm auf 'Weiter', damit die Installation gestartet wird.
2. Bestätigen Sie die Lizenzvereinbarungen ('Software License Agreement') mit 'Ja' ('Yes'), um fortzufahren.



3. Wählen Sie bei der entsprechenden Aufforderung den ISP oder das Protokoll, und klicken Sie auf 'Weiter'. Diese Daten werden von Ihrem Dienstanbieter vorgegeben.
 - Wenn Ihr ISP oder das gewünschte Protokoll nicht aufgeführt sind, wählen Sie 'Anderer Dienstanbieter', klicken auf 'Weiter' und folgen der Anleitung auf dem Bildschirm.
4. Sobald das Setup-Programm meldet, dass die Installation der Software beginnen kann, klicken Sie auf die Schaltfläche 'Weiter'.
5. Unter Windows 2000 wird eventuell die Meldung 'Digitale Signatur nicht gefunden' angezeigt. Klicken Sie auf 'Ja', damit die Installation fortgesetzt wird.

6. Wenn die Einrichtung abgeschlossen ist, klicken Sie auf 'Fertig stellen' ('Finish').



7. Das Setupprogramm wird beendet, und Windows beginnt wieder mit der Erkennung neuer Hardware.



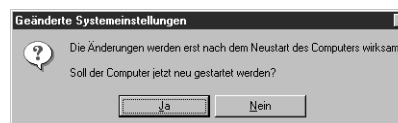
Die neuen Treiberdateien werden automatisch installiert. Während einer Pause von 5 bis 10 Sekunden stellt Windows eine Verbindung zum Diva ADSL USB her und nimmt die Konfiguration vor.

Hinweise:

- Unter Windows 2000 wird eventuell die Meldung 'Digitale Signatur nicht gefunden' angezeigt. Klicken Sie auf 'Ja', damit die Installation fortgesetzt wird.
 - Falls ein Versionskonflikt gemeldet wird, klicken Sie auf 'Ja', damit die neuere Datei auf dem Computer nicht überschrieben wird.
8. Unter Windows 2000 wird gemeldet, dass die Installation abgeschlossen ist. Klicken Sie auf 'Fertig stellen'.



9. Bei allen Betriebssystemen werden Sie nach Abschluss der Installation aufgefordert, Windows neu zu starten. Klicken Sie auf 'Ja'.



10. Das weitere Vorgehen wird unter **Schritt 3: DFÜ-Netzwerkverbindung (falls erforderlich)** auf Seite 6 beschrieben.

Schritt 2: Hardware-Assistent (Fortsetzung)

Hardware-Assistent von Windows XP

1. Legen Sie die Diva CD-ROM in das CD-ROM-Laufwerk.

2. Wählen Sie die Option 'Install the software automatically', und klicken Sie auf **Next** (Weiter).

- Wenn die Autostartfunktion des CD-ROM-Laufwerks aktiviert ist, fährt Windows XP automatisch fort, sobald sich die CD zu drehen beginnt.

3. Kurz darauf meldet Windows XP, dass die Hardware nicht gestartet werden kann ('Cannot Start this Hardware'). Dies ist in diesem Fall normal. Klicken Sie auf **Finish** (Fertig stellen).

4. Anschließend wird das Setup-Programm des Modems automatisch gestartet. Klicken Sie im Begrüßungsbildschirm auf **Next** (Weiter).

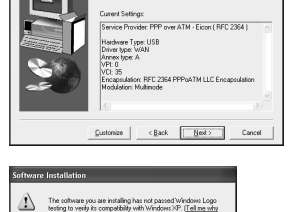
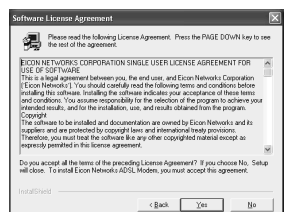
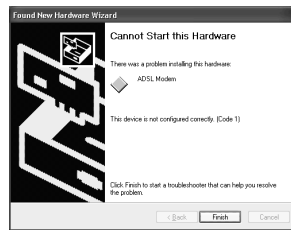
5. Bestätigen Sie die Lizenzvereinbarungen (Software License Agreement) mit **Yes** (Ja), um fortzufahren.

6. Wählen Sie bei der entsprechenden Aufforderung den ISP oder das Protokoll, und klicken Sie auf **Next** (Weiter). Diese Daten werden von Ihrem Dienstanbieter vorgegeben.

- Wenn Ihr ISP oder das gewünschte Protokoll nicht aufgeführt sind, wählen Sie 'Other Service Provider' (Anderer Dienstanbieter), klicken auf **Next** (Weiter) und folgen der Anleitung auf dem Bildschirm.

7. Klicken Sie im Dialogfeld 'Start Copying Files' (Dateien kopieren) auf **Next** (Weiter).

8. Während der Installation meldet Windows, dass die Konformität entsprechend dem Windows-Logo-Zertifikat geprüft wird. Klicken Sie auf **Continue Anyway** (Trotzdem fortsetzen).



9. Klicken Sie im Fenster 'Setup Complete' (Setup wurde abgeschlossen) auf **Finish** (Fertig stellen).

10. Der 'Assistent für das Suchen neuer Hardware' wird erneut gestartet.

Wählen Sie die Option 'Install the software automatically', und klicken Sie auf **Next** (Weiter).

11. Während der Installation meldet Windows, dass die Konformität entsprechend dem Windows-Logo-Zertifikat geprüft wird. Klicken Sie auf **Continue Anyway** (Trotzdem fortsetzen).

12. Wenn der Assistent das Kopieren der Dateien beendet hat, klicken Sie auf **Finish** (Fertig stellen).

13. Der 'Assistent für das Suchen neuer Hardware' wird zum dritten Mal gestartet.

Wählen Sie die Option 'Install the software automatically', und klicken Sie auf **Next** (Weiter).

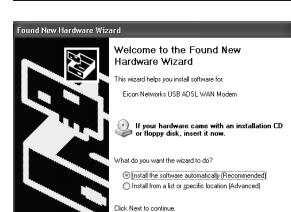
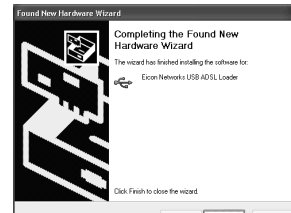
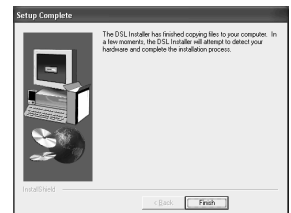
14. Während der Installation meldet Windows, dass die Konformität entsprechend dem Windows-Logo-Zertifikat geprüft wird. Klicken Sie auf **Continue Anyway** (Trotzdem fortsetzen).

15. Wenn der Assistent das Kopieren der Dateien beendet hat, klicken Sie auf **Finish** (Fertig stellen).

Die Installation ist abgeschlossen.

Ein Hinweis im Systembereich der Taskleiste bestätigt, dass das Diva ADSL USB einsatzbereit ist.

16. Das weitere Vorgehen wird unter **Schritt 3: DFÜ-Netzwerkverbindung (falls erforderlich)** auf Seite 6 beschrieben.



Schritt 3: DFÜ-Netzwerkverbindung (falls erforderlich)

Wenn Ihr Internet-Dienstanbieter für den Zugang zum Internet eine DFÜ-Netzwerkverbindung vorgesehen hat, wurde diese automatisch erzeugt und eine Verknüpfung mit dieser Verbindung auf den Desktop kopiert.



ADSL Connection

Für den Zugriff auf das Internet muss zuerst diese Verbindung aktiviert werden. Sie werden aufgefordert, Ihren Benutzernamen sowie Ihr Kennwort einzugeben.

Aufbauen der Wählverbindung

1. Doppelklicken Sie auf die Verknüpfung 'DFÜ-Verbindung'.
2. Das Fenster 'Verbinden' wird geöffnet. Das Fenster unterscheidet sich in den verschiedenen Betriebssystemen in einigen Details.

Windows 98

Benutzername

Kennwort

Diesen Wert
nicht ändern

Windows Me

Benutzername

Kennwort

Diesen Wert
nicht ändern

Windows 2000

Benutzername

Kennwort

Windows XP

Benutzername

Kennwort

3. Geben Sie Ihren Benutzernamen und Ihr Kennwort in die vorgesehenen Felder ein. Hinweise:

- Bei Kennwörtern wird zwischen Groß- und Kleinschreibung unterschieden. So ist beispielsweise 'KENNWORT' nicht dasselbe wie 'kennwort'.
- Damit Benutzername und Kennwort nicht bei jedem Internetzugriff neu eingegeben werden müssen, können Sie das Kontrollkästchen 'Kennwort speichern' aktivieren.

4. So bauen Sie die Wählverbindung auf:

- Windows 98/Me: Klicken Sie auf 'Verbinden'.
- Windows 2000/XP: Klicken Sie auf 'Wählen' ('Dial').

Sobald die Verbindung mit dem Internet besteht, wird das Dialogfeld minimiert und im Systembereich der Taskleiste als Symbol dargestellt. Soll die Verbindung beendet werden, klicken Sie mit der rechten Maustaste auf das Symbol und wählen 'Trennen'.

Position der ursprünglichen DFÜ-Verbindungsdateien

- Windows 98: Doppelklicken Sie auf dem Desktop auf das Symbol 'Arbeitsplatz' und dann auf 'DFÜ-Netzwerk'.
- Windows Me: Klicken Sie auf 'Start', 'Einstellungen', 'DFÜ-Netzwerk'.
- Windows 2000: Klicken Sie auf 'Start', 'Einstellungen', 'Netzwerk- und DFÜ-Verbindungen'.
- Windows XP: Klicken Sie auf 'Start', 'Connect to', 'Show all connections'.

Anpassen der Einstellungen (falls erforderlich)

Das Diva ADSL USB ist so konfiguriert, dass es grundsätzlich ohne weitere Einstellungen am ADSL-Netzwerk Ihres Diensteanbieters funktioniert. Individuelle Anpassungen sind in der Regel nicht erforderlich. Sollten Sie allerdings aufgefordert werden, einige Verbindungseinstellungen zu ändern, gehen Sie folgendermaßen vor:

1. Klicken Sie auf 'Start', 'Programme', 'Eicon Networks Diva ADSL USB', 'Konfigurieren'.
2. Das zentrale Dialogfeld zur Konfiguration des Diva ADSL USB wird geöffnet. Klicken Sie auf 'Einstellungen'.
3. Das Dialogfeld mit den Einstellungen wird geöffnet. Nehmen Sie die von Ihrem ADSL-Diensteanbieter genannten Änderungen vor.

➤ Der Zugang zum Internet ist nur dann möglich, wenn die Einstellungen mit den Vorgaben des Diensteanbieters übereinstimmen.

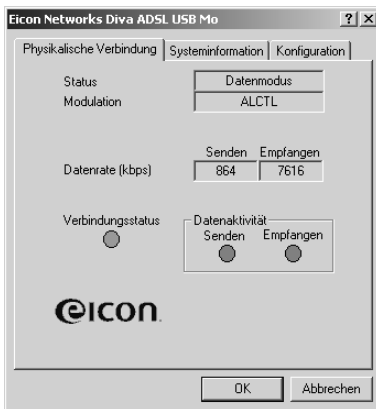
4. Klicken Sie auf 'Übernehmen' ('Apply').
5. Klicken Sie im folgenden Fenster auf 'Ja' und dann auf 'Fertig stellen', um Windows neu zu starten.

Die Einrichtung wurde abgeschlossen!

Sie können jetzt im Internet surfen. Starten Sie Ihren Web-Browser, klicken Sie auf 'Datei', 'Öffnen', und geben Sie zum Testen der Verbindung eine Web-Adresse ein (z. B. www.eicon.com).

Prüfen des Gerätestatus

Zur Statusüberprüfung des Diva ADSL USB doppelklicken Sie auf das Symbol , das im Systembereich der Taskleiste angezeigt wird. Das folgende Dialogfeld wird geöffnet.



Soll das Symbol aus dem Systembereich entfernt werden, klicken Sie mit der rechten Maustaste darauf und wählen 'Beenden'.

Sie erreichen dieses Dialogfeld auch über die Systemsteuerung. Klicken Sie dazu auf 'Start', 'Einstellungen', 'Systemsteuerung'. Das entsprechende Modul heißt 'Eicon Networks Diva DSL Modem'.

Entfernen der Software

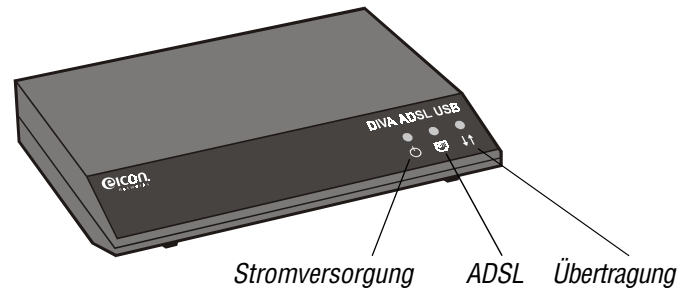
Wenn Sie die Software vom System entfernen möchten, klicken Sie auf 'Start', 'Programme', 'Eicon Networks Diva DSL Modem', 'Uninstall'. Folgen Sie dann der Anleitung auf dem Bildschirm.

➤ Ziehen Sie das USB-Kabel erst dann ab, wenn das Deinstallationsprogramm meldet, dass dies möglich ist.

Starten Sie den Computer bei der entsprechenden Aufforderung neu.

Anzeigeleuchten

An der Vorderseite des Diva ADSL USB befinden sich verschiedene Anzeigeleuchten. Wenn das Diva ADSL USB nicht in Betrieb ist, sind diese Leuchten eventuell alle dunkel.



- **Stromversorgung:** Das USB-Kabel ist richtig an den Computer angeschlossen, und das Modem wird mit Strom versorgt.
- **ADSL:** Dauerndes Leuchten signalisiert, dass das Diva ADSL USB mit den Einrichtungen des ADSL-Diensteanbieters kommunizieren kann. Das bedeutet allerdings nicht notwendigerweise, dass auch ein Internet-Zugang möglich ist. Dies hängt von der Auswahl des richtigen Protokolls ab.
Blinken bedeutet, dass das Diva ADSL USB nicht mit den Einrichtungen des Diensteanbieters kommunizieren kann. Es ist kein Internet-Zugang möglich. Prüfen Sie, ob das ADSL-Kabel richtig angeschlossen ist.
- **Übertragung:** Blinken bedeutet, dass Daten über die ADSL-Leitung gesendet oder empfangen werden.

Kundendienst

Unterstützung über das World Wide Web

Wenn Sie technische Unterstützung benötigen, besuchen Sie das Eicon Networks Helpweb unter der Adresse <http://www.eicon.com/support>.

Kundendienst

Für Wartungsarbeiten ist Ihr Eicon Networks Händler zuständig.

Sonstige Eicon Networks Web-Sites

Allgemeine Informationen zu Produkten und Dienstleistungen von Eicon Networks finden Sie unter <http://www.eicon.de>.

Richtlinien

Hinweise zu Richtlinien und Normen, die das Diva ADSL USB betreffen, finden Sie auf der Diva CD-ROM im Ordner 'doc'.

