

B-QUICK

Modem ADSL con interfaccia USB

Manuale d'Uso



Copyright

Ericsson Telecom AB, Telecom Italia SpA. e i relativi fornitori declinano ogni responsabilità per eventuali errori, omissioni, imprecisioni contenute nel presente manuale, nonché per danni diretti ed indiretti che potrebbero verificarsi a seguito dell'utilizzo del modem stesso.

Indice		Pagina
1	Introduzione	4
1.1	Informazioni sul Modem ADSL B-QUICK	4
2	Operazioni	5
2.1	I LED del Modem	5
2.2	Configurazione e Visualizzazione del modem B-QUICK	5
2.2.1	Visualizzare lo Stato del Modem	6
2.3	Descrizione del programma di Configurazione	9
3	Disinstallazione	12
4	Risoluzione dei problemi	14
4.1	Verifica della connessione del cavo USB	14
4.2	Il modem non viene riconosciuto dal computer	14
4.3	Controllo dello stato del Modem	14
5	Manutenzione del prodotto	15
6	Norme Legislative	16
6.1	Requisiti CE	16
	Glossario	17

1 Introduzione

Il presente Manuale d'Uso fornisce informazioni generali circa il Modem ADSL B-QUICK utili per il suo utilizzo corrente.

Le informazioni per l'installazione e l'interconnessione del Modem ADSL sono contenute nella *"Guida rapida di installazione"* inclusa nella confezione.

Ulteriori informazioni circa i termini tecnici usati nel manuale sono riportati nel "Glossario" in appendice.

1.1 Informazioni sul Modem ADSL B-QUICK

Il Modem ADSL (Asymmetric Digital Subscriber Line) B-QUICK Ericsson fornisce servizi a larga banda in ambito residenziale mediante l'impiego di comuni linee telefoniche. Il modem consente quindi l'accesso alla rete Internet "always on" (sempre connesso) per la gestione di dati ed applicazioni multimediali e, allo stesso tempo, la possibilità di effettuare e ricevere chiamate telefoniche sulla medesima linea.

Dati Tecnici del Modem ADSL B-QUICK:

Dimensioni	34 x 122 x 116 mm
Peso	150 grammi
Colore	Grigio scuro
Temperatura	Temperatura: Da 0 °C a +50 °C Umidità: Da 5% a 95%
Consumo elettrico	Alimentazione tramite porta USB.
Interfaccia	USB: Connettore tipo B ADSL: Connettore telefonico standard tipo RJ11
Velocità di comunicazione	Ricezione fino a 8 Mbit/s (full-rate) Trasmissione: fino a 1 Mbit/s (full-rate) ATTENZIONE: Il service provider può limitare la velocità di comunicazione del modem.

2 Operazioni

Una volta che il Modem ADSL è installato e configurato correttamente, è sufficiente aprire il browser (per esempio Explorer, Netscape, ecc.) sul PC per essere automaticamente on-line. Non sono necessarie specifiche procedure di accesso alla rete ed il modem potrà essere mantenuto acceso anche quando non è utilizzato.

Questo capitolo riporta alcune informazioni circa i LED del modem e fornisce utili informazioni diagnostiche.

2.1 I LED del Modem

Sul Modem ADSL B-QUICK sono presenti due LED (Light Emitting Diode).

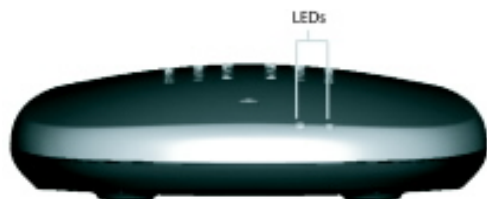




Figura 1: Vista frontale del modem ADSL B-QUICK

I LED possono essere ON (accesi), OFF (spenti), lampeggianti con una frequenza stabile o lampeggianti ad intermittenza per indicare la trasmissione di dati in corso.

Le funzioni dei LED sono descritte nella seguente tabella:

Simbolo	Colore	Descrizione
	Verde	Il LED di alimentazione è acceso quando il modem ADSL è alimentato. Nota: Il modem è alimentato direttamente dal PC mediante la porta USB e non necessita di ulteriori cavi di alimentazione.
	Verde	Il LED ADSL è acceso quando è presente la connessione ADSL tra modem e linea telefonica. Il LED ADSL lampeggia durante la fase di attivazione della connessione ADSL (fase di start-up per la definizione ottimale della trasmissione dati). Raggiunta tale condizione, il LED cessa di lampeggiare e rimane acceso.

2.2 Configurazione e Visualizzazione del modem B-QUICK

La procedura di installazione crea sul PC un gruppo di programmi per la gestione del Modem ADSL.

Per accedere a tali programmi selezionare **Avvio -> Programmi -> Modem ADSL-B QUICK**.

Nella barra compaiono i seguenti programmi:

- **Configurazione**
- **Disinstallazione**
- **Guida rapida di installazione** (Versione della guida stampata inclusa nella confezione)
- **Manuale d'Uso** (questo manuale)

2.2.1 Visualizzare lo Stato del Modem

E' possibile inoltre visualizzare lo stato del modem attraverso la seguente procedura:
Un pannello di controllo visualizza le informazioni circa la connessione e lo stato della linea ADSL.

Seguire le istruzioni sottostanti per accedere al pannello di controllo del modem ADSL:

- 1 Doppio Clic sull'icona "B-QUICK" presente sul system tray di Windows.
- 2 Apparirà una finestra che mostra lo stato del modem; è possibile selezionare le seguenti tre cartelle:
 - a Link fisico
 - b Informazioni sul sistema
 - c Configurazione

Di seguito vengono riportate le informazioni relative alle cartelle del Pannello di controllo.

2.2.1.1 Link fisico

Selezionare la cartella "Link fisico". Le informazioni visualizzate nel Pannello di controllo verificano la connessione e lo stato del modem ADSL. La finestra viene aggiornata ogni 2 secondi c.ca.

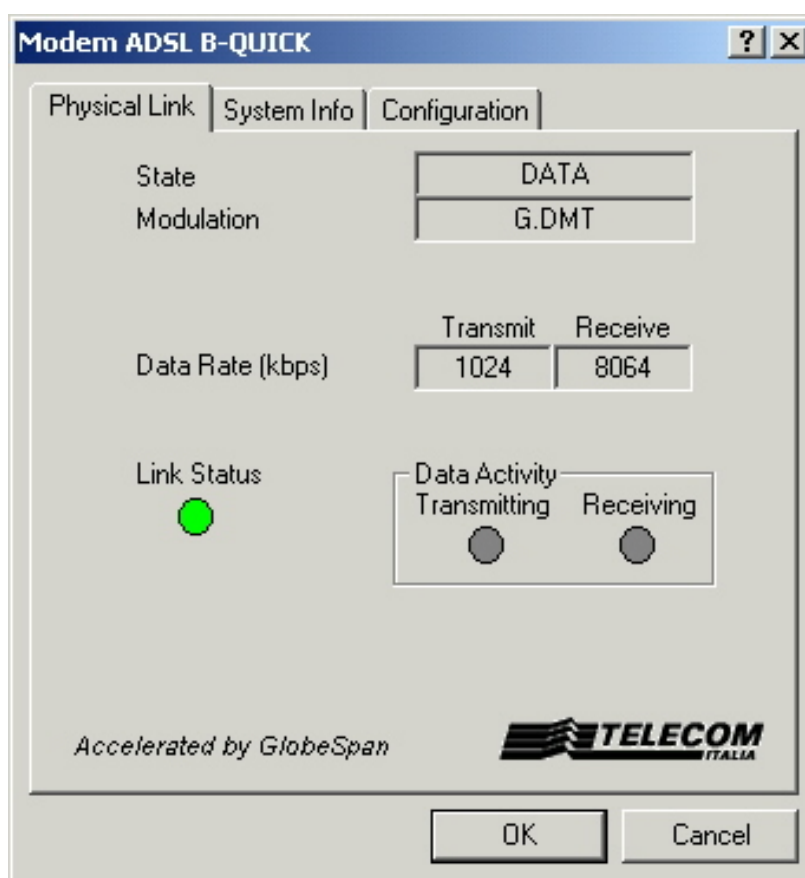


Figura 2: Pannello di Controllo - Link fisico

Nel pannello sono presenti:

- "Stato": indica "Dati" se la connessione dati è attiva, "Nessun segnale" se la connessione è disattiva.
- "Modulazione": indica la modalità di trasmissione; Multimode è lo stato di default.
- "Velocità Dati": mostra la velocità (in kbit/sec) della connessione dall'ISP verso il computer (ricezione) e dal computer verso l'ISP (trasmissione).

Nel pannello sono anche mostrati degli indicatori che mostrano lo stato della connessione mediante una variazioni di colore:

- Verde lampeggiante: attivazione della connessione in corso
- Verde Fisso: connessione operativa.

Nota:

Avvicinando il mouse all'icona B-QUICK nel system tray di Windows viene visualizzata la velocità del collegamento in trasmissione e ricezione corrente.

2.2.1.2 Informazioni sul sistema

Nella tabella sottostante vengono date informazioni su :

- Versione del driver
- Versione del firmware installato sul modem
- Versione del pannello di controllo

Fare riferimento alle versioni indicate per verificare la possibilità di installare eventuali futuri aggiornamenti che si potrebbero rendere disponibili.

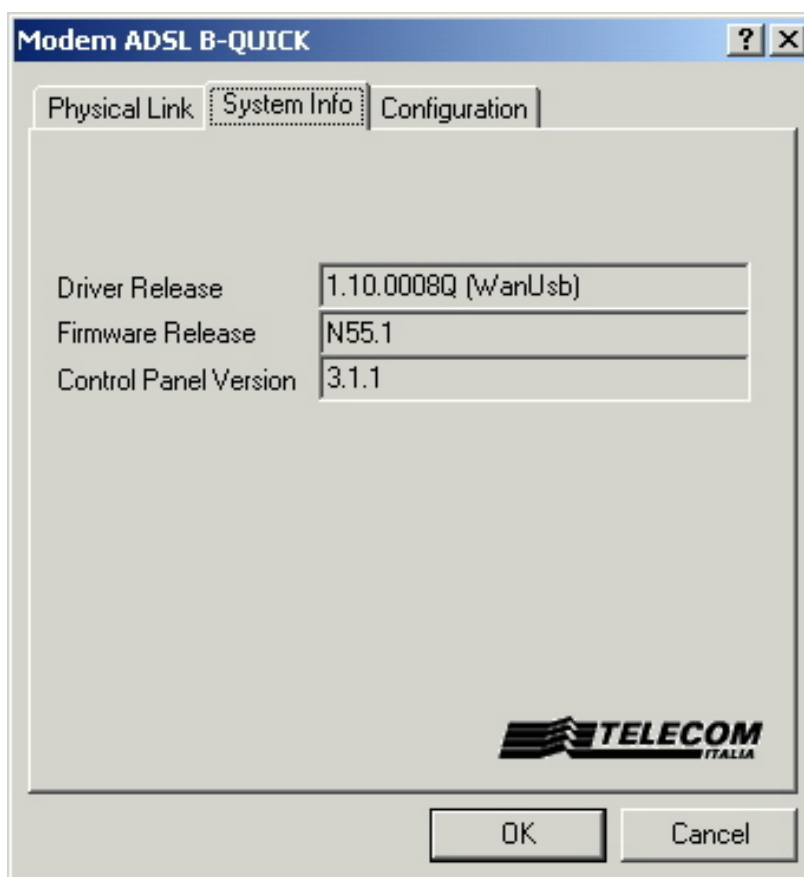


Figura 3: Pannello di controllo - Informazioni di sistema

2.2.1.3 Configurazione

Nel pannello di configurazione sono indicati i principali parametri tecnici relativi alla trasmissione/ ricezione dati.

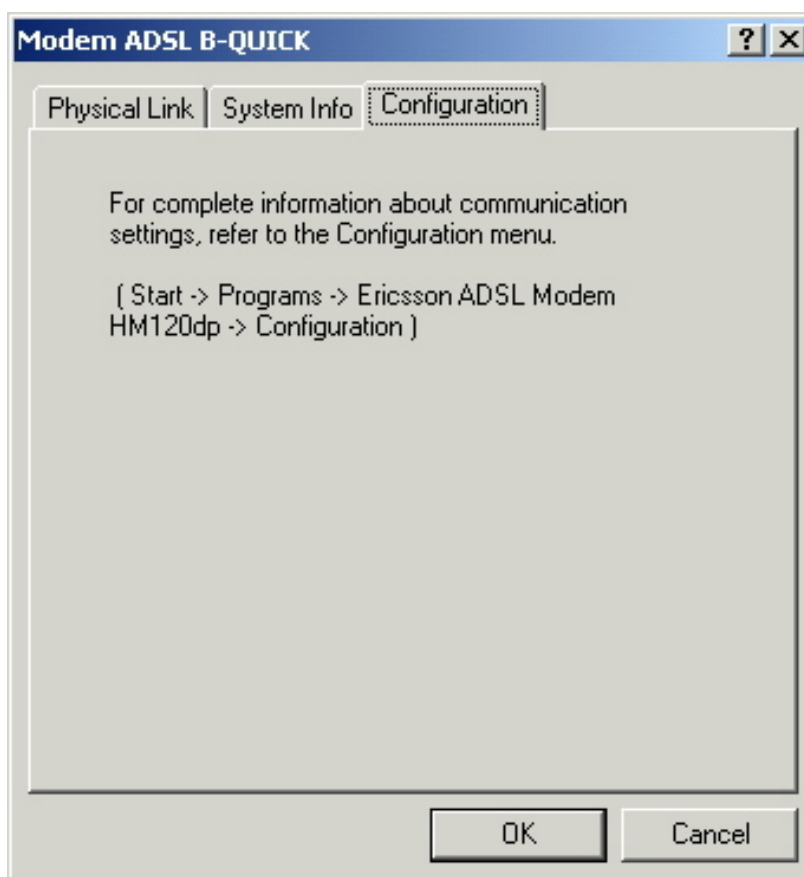


Figura 4: Pannello di controllo - Configurazione

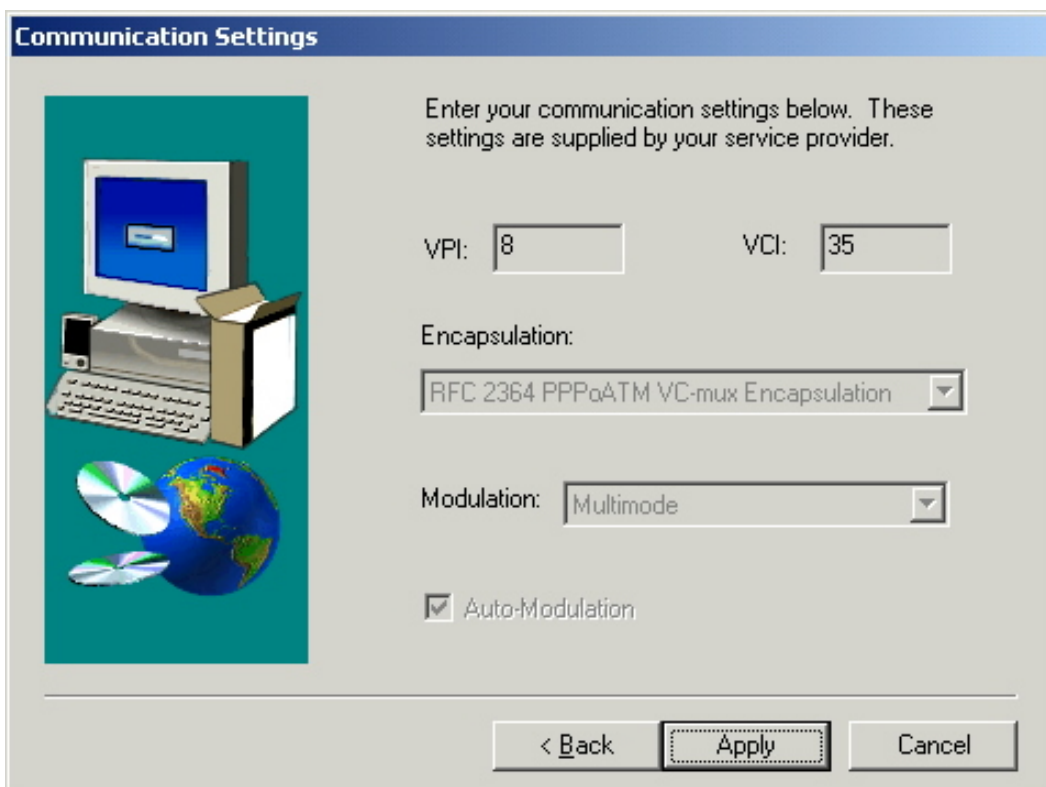
2.3 Descrizione del programma di Configurazione

Nota:

Di seguito viene riportata la procedura che consente la modifica di alcuni parametri di configurazione del modem. Consultare il Service Provider prima di eseguire tale operazione.

Per accedere al programma selezionare **Avvio -> Programmi -> Modem ADSL-B QUICK -> Configurazione**.

- 1 Alla fine del caricamento del programma compare la seguente finestra:



Communication Settings

Enter your communication settings below. These settings are supplied by your service provider.

VPI: 8 VCI: 35

Encapsulation: RFC 2364 PPPoATM VC-mux Encapsulation

Modulation: Multimode

☒ Auto-Modulation

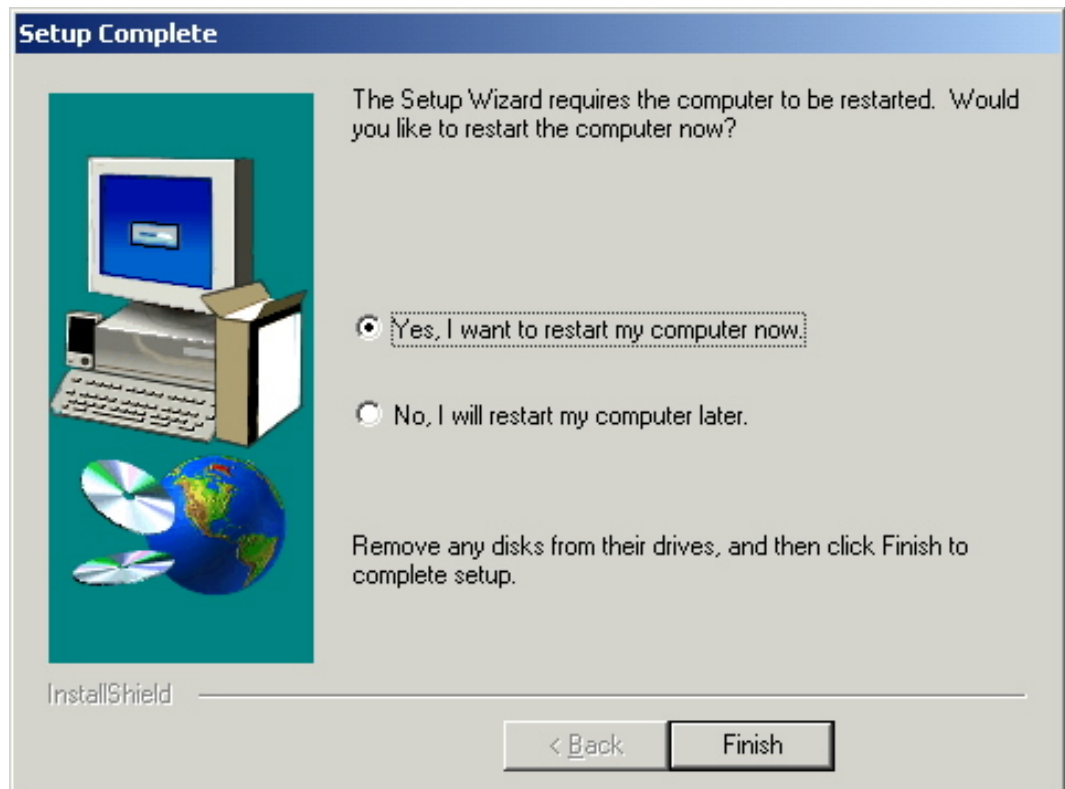
< Back Apply Cancel

- 2 Potete ora Inserire i valori di VPI e VCI comunicati dal service provider; selezionate **Apply/Applica** per confermare la modifica dei valori.

Nota:

E' possibile annullare la procedura di cambio delle impostazioni selezionando **Indietro**; il programma torna sulla finestra di scelta della lingua (punto 1); selezionate **Annulla** per terminare il programma di modifica delle impostazioni.

- 3 Una finestra di avviso, "Installazione completata", comunica che il cambio è stato effettuato. Selezionare "Riavvia il computer adesso" e quindi **Fine** per rendere operative le modifiche.

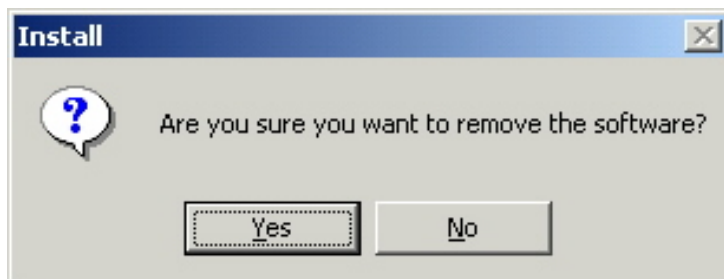


3 Disinstallazione

Questo programma consente la disinstallazione del software di gestione del Modem ADSL B-QUICK

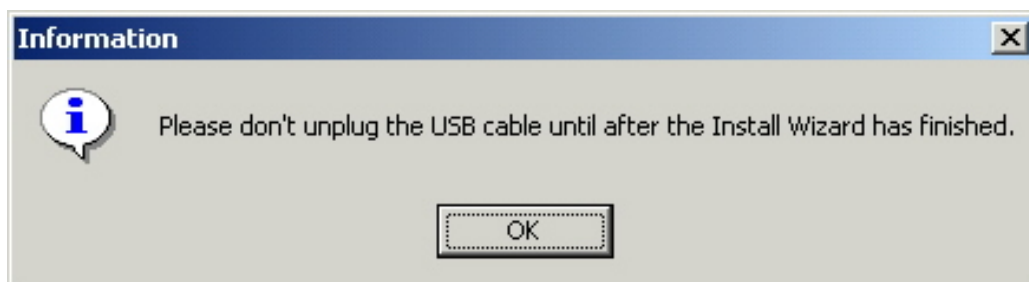
Di seguito vengono riportati i passi necessari per la completa disinstallazione del software:

- 1 Viene visualizzata sullo schermo una finestra di conferma:



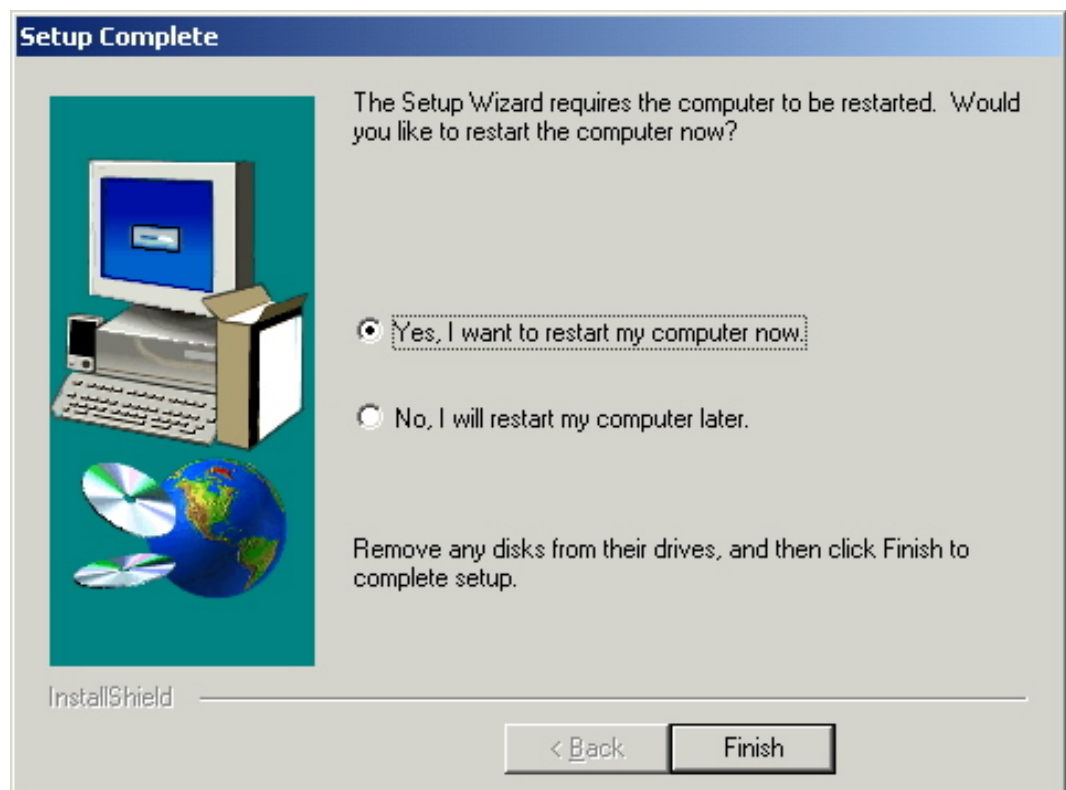
Selezionare **Si** per continuare.

- 2 Una finestra di informazione vi comunica di **NON SCOLLEGARE** il cavo USB fino alla completa disinstallazione del software:



Premere **OK** per continuare.

- 3 Un indicatore di elaborazione in corso appare durante la disinstallazione, al termine di tale procedura appare il messaggio "Scollegare il modem dal computer ora". Selezionare **OK** per proseguire.
- 4 Una finestra di avviso di "Installazione completata" comunica che la disinstallazione è stata effettuata, cliccare su "Riavvia il computer adesso" e quindi **Fine** per rendere operative le modifiche.



4 Risoluzione dei problemi

Questo capitolo fornisce informazioni per verificare la correttezza della propria installazione ed offre suggerimenti nel caso avvengano malfunzionamenti.

Nelle eventualità di problemi inerenti il modem o la connessione ad Internet, si può utilizzare il Pannello di controllo del modem per visionarne lo stato.

4.1 Verifica della connessione del cavo USB

Se il cavo USB viene connesso al modem e al computer prima di inserire il CD di installazione, Windows avvia automaticamente un programma di ricerca dei driver del Modem ADSL.

Eseguire la seguente procedura per evitare il caricamento non corretto di driver di funzionamento del modem ADSL:



- 1 Disconnettere il cavo USB dal PC
- 2 Cliccare su **Annulla** nella finestra "Installazione guidata nuovo Hardware"
- 3 Rimuovere e reinserire il CD di installazione; iniziare la procedura di installazione secondo quanto descritto nella guida rapida del Modem ADSL B-QUICK.

4.2 Il modem non viene riconosciuto dal computer

Causa	Soluzione
La porta USB è guasta, il modem non è installato correttamente o il "link fisico" non raggiunge la modalità Dati.	<p>Usa una differente porta USB.</p> <p>Verifica la connessione della linea telefonica/ADSL.</p> <p>Rimuovi la precedente installazione mediante la procedura di disinstallazione. Disconnetti il cavo USB ed installa il modem seguendo la procedura di installazione riportata nella <i>Guida rapida di installazione</i>.</p>

4.3 Controllo dello stato del Modem

I LED presenti sul Modem ADSL B-QUICK forniscono le seguenti indicazioni:

Simbolo	Colore	Descrizione
	Verde	<p>Il LED di alimentazione è acceso quando il modem ADSL è alimentato.</p> <p>Nota: Il modem è alimentato direttamente dal PC mediante la porta USB e non necessita di ulteriori cavi di alimentazione.</p>
	Verde	<p>Il LED ADSL è acceso quando è presente la connessione ADSL tra modem e linea telefonica. Il LED ADSL lampeggia durante la fase di attivazione della connessione ADSL (fase di start-up per la definizione ottimale della trasmissione dati). Raggiunta tale condizione, il LED cessa di lampeggiare e rimane acceso.</p>

5 Manutenzione del prodotto

Nota:

Le seguenti informazioni assicurano un utilizzo sicuro ed efficiente del prodotto. Leggere queste informazioni prima di utilizzare il Model ADSL B-QUICK Ericsson (HM120dp).

Il Modem ADSL B-Connect è un apparecchio elettronico complesso. Per utilizzare il modem al massimo delle sue prestazioni, leggere le informazioni seguenti circa la cura e l'utilizzo del prodotto.

Tenere il prodotto lontano da sostanze liquide ed umidità.

Evitare che il prodotto sia esposto a temperature estreme, sia calde che fredde.

Tenere il prodotto lontano da fonti di calore: candele accese, sigarette, sigari, fiamme vive, ecc.

Evitare di far cadere il prodotto, di lanciarlo, e di piegarlo. Simili trattamenti potrebbero danneggiare il prodotto.

Evitare di smontare il prodotto; la garanzia non è valida se il Sigillo di Garanzia (Warranty Seal) è alterato.

Il prodotto non contiene componenti destinati a riparazioni a cura dell'utilizzatore. Rivolgersi esclusivamente a Centri di Assistenza Tecnica Autorizzati per eventuali riparazioni.

Tenere il prodotto lontano dalla portata dei bambini; esso contiene piccole parti che potrebbero staccarsi e creare pericoli di soffocamento.

Evitare di usare questo prodotto durante fenomeni temporaleschi perchè potrebbe verificarsi folgorazioni per caduta fulmini.

Maneggiare l'apparecchio con cura, tenerlo pulito ed in un luogo privo di polvere. Pulire l'apparecchio con un panno morbido ed appena inumidito.

6 Norme Legislative

6.1 Requisiti CE

Ericsson Telecom AB, dichiara che il Modem ADSL B-CONNECT è conforme ai requisiti della direttiva R&TTE 1999/5/EC.

Glossario

ADSL

Acronimo per Asymmetric Digital Subscriber Line, una tecnologia che permette la trasmissione di una elevata quantità di dati su linee telefoniche esistenti (POTS).

Configurazione

Il modo in cui un sistema è impostato. Quando si installa un nuovo apparecchio, è necessario a volte configurarlo; tale procedura comporta la definizione di valori (parametri di configurazione).

DHCP

Acronimo per Dynamic Host Configuration Protocol, un protocollo utilizzato per assegnare indirizzi ad apparecchi appartenenti ad una rete TCP/IP. Con l'assegnazione automatica di indirizzi, un apparecchio può avere un diverso indirizzo IP ogni volta che si connette alla rete. Molti service provider utilizzano l'assegnazione dinamica di indirizzi per utenti con accesso remoto.

DNS

Acronimo per Dynamic Name System (o Service), un servizio Internet che traduce i nomi del dominio in indirizzi IP.

Downstream

La direzione di un segnale che proviene dal service provider e giunge al computer dell'utente.

Driver

Un programma che controlla un dispositivo. Un driver agisce come un traduttore tra tale dispositivo ed i programmi che lo utilizzano.

LED

Acronimo per Light Emitting Diode, un componente elettronico che si illumina quando passa corrente elettrica attraverso lo stesso.

NIC

Acronimo per Network Interface Card, un scheda di espansione che si inserisce nel computer affinché lo stesso possa essere connesso ad una rete per trasmissione dati.

Password

Una serie segreta di caratteri che permette all'utente di accedere ad un file, un computer o un programma. Nei sistemi con più di un utente, ogni utente deve digitare la propria password affinché il computer risponda a dei comandi.

POTS

Acronimo per Plain Old Telephone System; si riferisce al servizio telefonico standard utilizzato nella maggior parte degli ambienti domestici. La rete POTS si chiama anche Public Switched Telephone Network (PSTN).

PSTN

Acronimo per Public Switched Telephone Network; si riferisce al sistema telefonico internazionale basato su accesso in rame che trasmette segnali voce e dati. Il servizio telefonico fornito dal PSTN si chiama anche POTS (Plain Old Telephone System).

Service Provider

Una compagnia (chiamata anche Internet Service Provider, ISP) che fornisce accesso ad Internet.

TCP/IP

Acronimo per Transmission Control Protocol / Internet Protocol, i protocolli utilizzati per connettere utenti ad Internet.

Upstream

La direzione di un segnale che dal computer dell'utente e giunge al service provider.

USB

Acronimo per Universal Serial Bus, un bus esterno che trasmette dati ad una velocità di comunicazione pari a 12Mb/sec.

User Name

(chiamato anche User ID = "identification") Un nome utilizzato per accedere ad un sistema di computer. Nomi d'utente (e spesso parole d'accesso) sono necessari in sistemi con più di un utente.