

# ND220b

Modem ADSL USB

Guida rapida all'installazione



## AVVERTENZA!

Seguire con attenzione la guida rapida per  
installare il driver USB

**TELINDUS** by **ARESCOM**®

## **Indice**

<b>1</b>	<b>Introduzione.....</b>	<b>pag. 3</b>
1.1	Accessori presenti nella confezione.....	pag. 3
1.2	Requisiti minimi del sistema.....	pag. 3
1.3	Descrizione dei LED presenti sul pannello frontale.....	pag. 3
<b>2</b>	<b>Procedura di installazione.....</b>	<b>Pag. 4</b>
2.1	Installazione dei driver USB sul PC.....	Pag. 4
<b>3</b>	<b>Disinstallazione.....</b>	<b>Pag. 13</b>

# **1 Introduzione**

Il modem ND220b ADSL USB, è un modem plug-and-play, alimentato direttamente dal cavo USB.

Esso fornisce servizi a larga banda per l'accesso ad Internet in ambito residenziale su tecnologia ADSL (Asymmetric Digital Subscriber Line) mediante l'impiego di comuni linee telefoniche.

**Attenzione: non connettere il Modem attraverso il cavo USB al PC prima dell'installazione dei driver USB!!!**

## **1.1 Accessori presenti nella confezione**

La confezione contiene le seguenti parti:

- Modem Telindus Arescom ND220b
- Cavo USB (type-A to Type-B connector)
- Cavo telefonico/ADSL (RJ11 to RJ11 connector)
- CD-ROM con il software di installazione e Guida rapida
- Certificato di garanzia
- N° 2 targhette adesive (da conservare per eventuale garanzia)

## **1.2 Requisiti minimi del sistema**

Prima di installare i driver USB sul PC, accertarsi che siano garantiti i seguenti requisiti **minimi** sul sistema:

- Intel Pentium 100MHz, o processore equivalente
- 32MB di memoria del sistema
- 10MB di spazio libero sull' hard disk
- Lettore CD-ROM
- Porta USB
- Sistema Operativo Microsoft Windows 98/ME/2000/XP
- Linea ADSL attiva

## **1.4 Descrizione dei LED presenti sul pannello frontale**

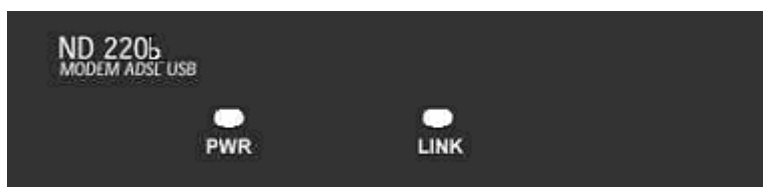


Figura 1: Frontalino del Modem

Sulla parte frontale del modem sono presenti due LED (Light Emitting Diode) che indicano lo stato di funzionamento:

- PWR (Colore verde) indica che il modem è alimentato.
- LINK (Colore verde) indica che il modem ha stabilito la connessione ADSL sulla linea telefonica.

## **2 Procedura di Installazione**

Le istruzioni riportate in questo capitolo si riferiscono a tutti i PC con requisiti minimi e sistemi operativi precedentemente descritti.

***Come già indicato precedentemente, non bisogna ancora connettere i cavi! Tale operazione sarà indicata espressamente durante la procedura di installazione.***

### **2.1 Installazione dei driver USB**

Chiudere tutte le applicazioni di Windows aperte.

Inserire il CD-ROM presente nella confezione sul lettore CD del PC tenendo pigiato il tasto 'Shift'.

- 1- Selezionare **Gestione Risorse-> CD-ROM -> \kit\Driver\ArescomND220b -> setup.exe** per avviare il programma di installazione dei driver.
- 2- Si avvia l'installazione dei driver nel PC, come è possibile vedere nella Fig. 2.

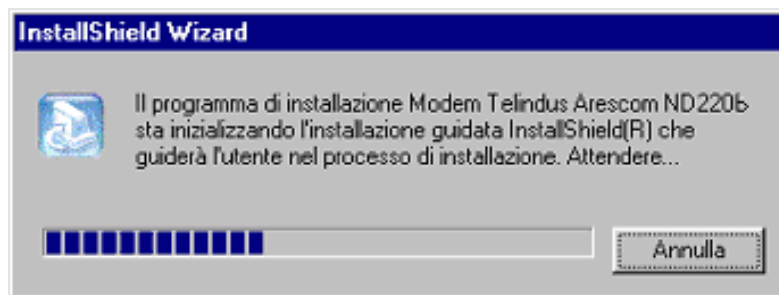


Figura 2: Inizio copia file

## ***ND220b USB ADSL Modem – Guida rapida all'installazione***

Nel passo successivo appare la Fig. 3 nella quale bisogna selezionare *Avanti* >



Figura 3: Conferma di installazione

- 3- Dopo la precedente selezione sullo schermo appare lo stato di avanzamento dell'installazione (Fig. 4).

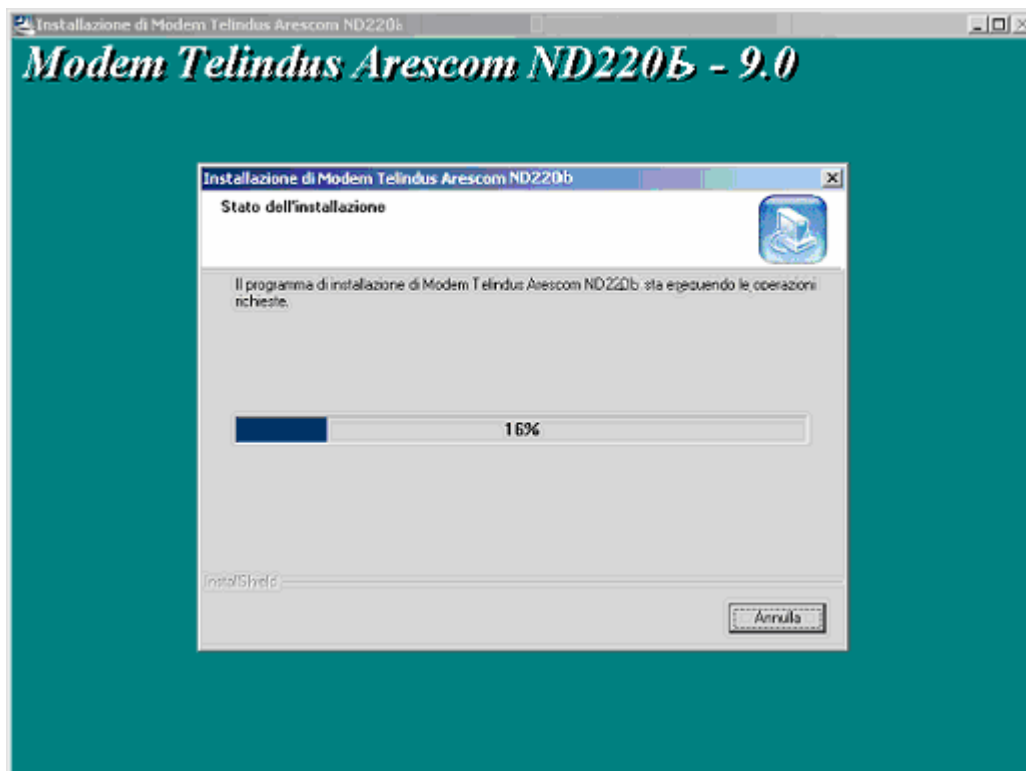


Figura 4: Stato di avanzamento dell' installazione

- 4- Al termine dell’installazione è necessario riavviare il sistema, cliccando su **Fine** (Fig. 5).

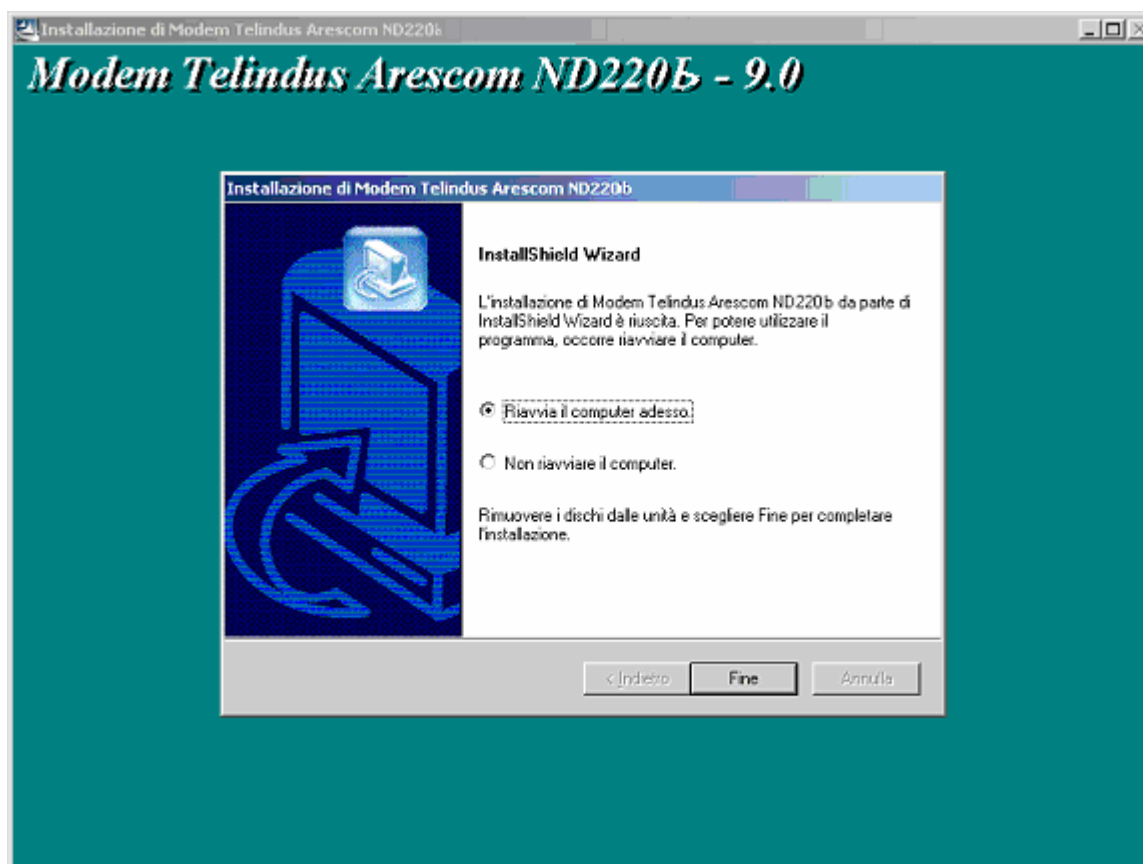


Figura 5: Riavvio del sistema

- 5- Durante il riavvio del PC bisogna connettere i cavi del Modem come illustrato nella figure seguenti (Fig.6 oppure 6bis):

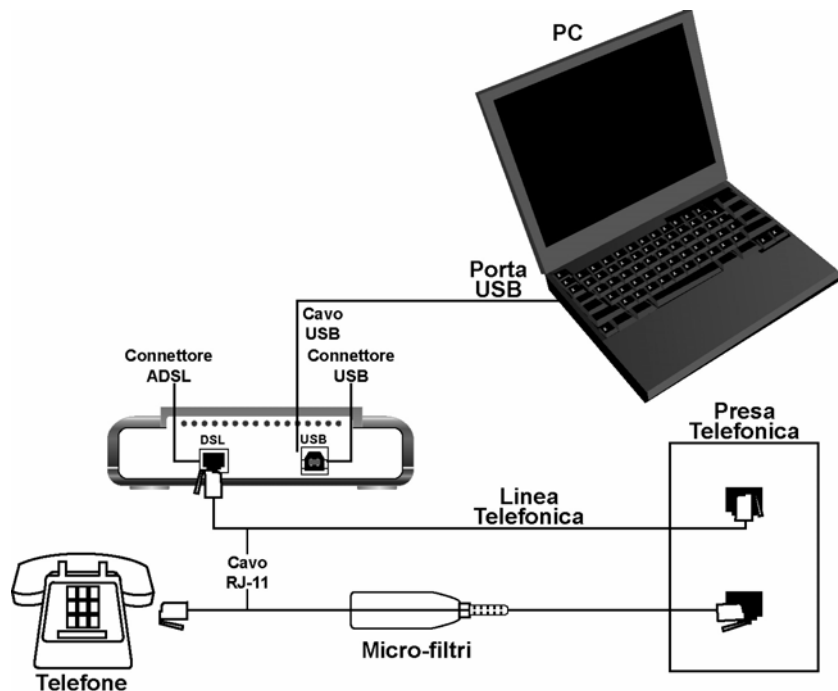


Figura 6: Connessione Modem con micro-filtri

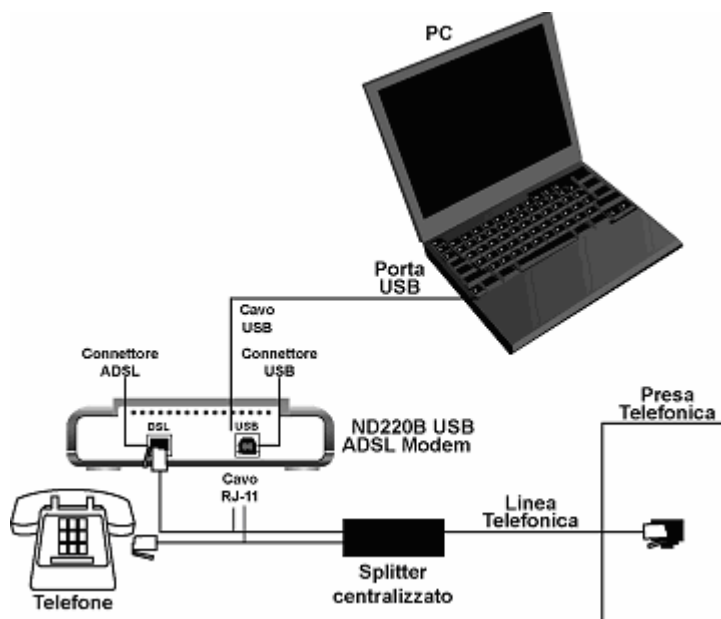


Figura 6bis: Connessione Modem con splitter centralizzato



- 6- A questo punto appare la seguente figura (Fig. 7) in cui bisogna confermare *Chiudi* dopo la connessione.

***Se il modem non è stato ancora connesso (vedi Fig.6 o 6bis), per favore connettetelo adesso.***

Connettendo il Modem, il PC procede nel rilevamento del nuovo hardware.

***Se si dovesse bloccare l'installazione, controllare la connessione del cavo USB.***



Figura 7: Connessione del modem

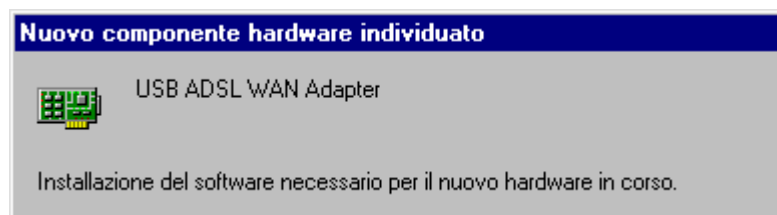


Figura 8: Individuazione nuovo Hardware

- 7- Al termine dell'installazione, apparirà la Fig. 9.

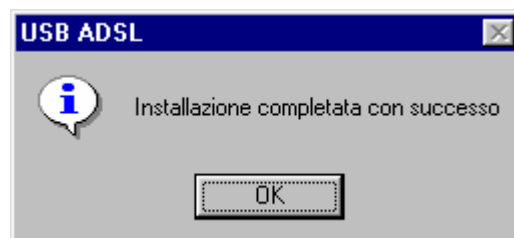


Figura 9: Termine dell'installazione

## ***ND220b USB ADSL Modem – Guida rapida all'installazione***

- 8- Una volta selezionato **OK**, sarà possibile notare un simbolo (triangolo rosso) in basso a destra sulla barra delle applicazioni, come quello di Fig. 10. Esso indica che il PC ha rilevato il modem USB.



Figura 10: Presenza del Modem USB ADSL ND220b

- 9- Cliccando due volte consecutive sul simbolo di Fig.10, è possibile ottenere l'immagine grafica dello stato del Modem.  
Una volta che il modem viene connesso alla linea ADSL, si ha lo stato della linea con relativa velocità, e la velocità dei dati sia in trasmissione che in ricezione (nella Fig. 11, la velocità indicata è zero).



### Figura 11: Stato di connessione

- 10- Il modem ND220b dispone di un pannello di diagnostica con ulteriori informazioni (vedi Figure 12, 13, 14, 15). Esso può essere attivato in qualunque momento pigiando contemporaneamente i tasti **Alt+D**, e selezionando il gruppo di informazioni che interessano.

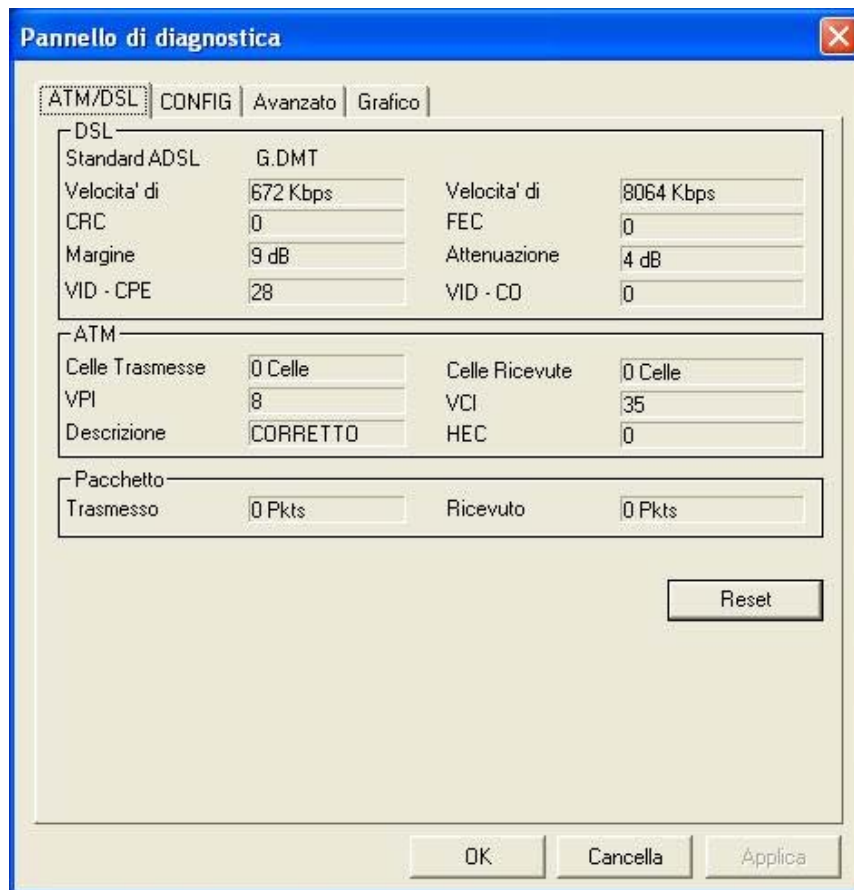


Figura 12: Pannello di diagnostica della linea

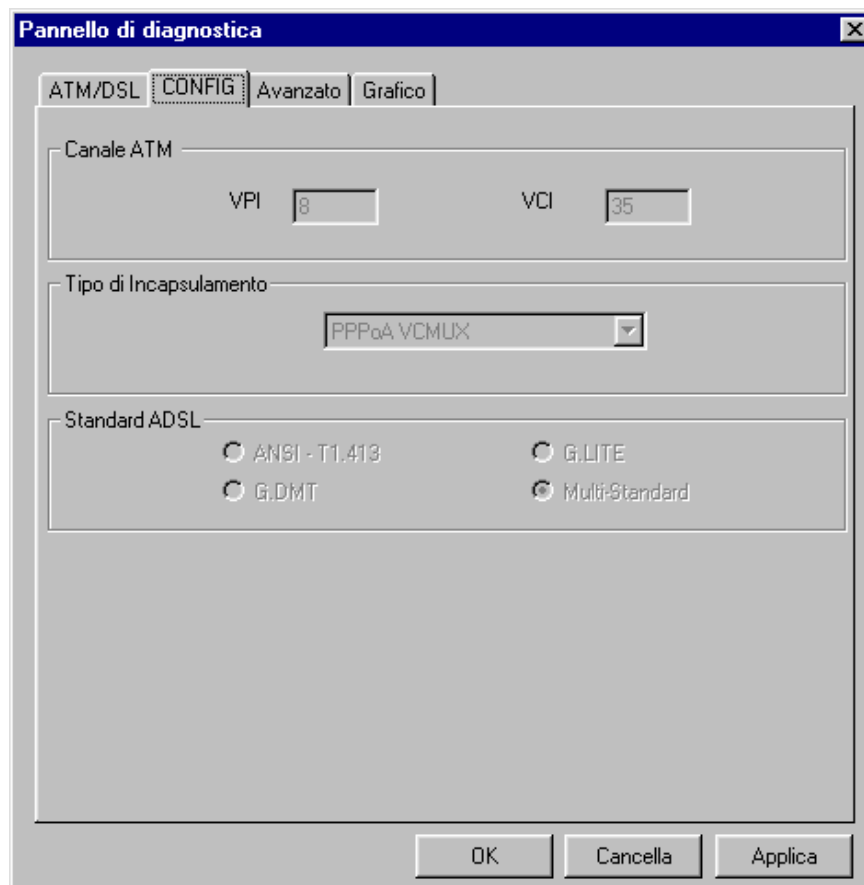


Figura 13: Pannello di diagnostica configurazione linea ADSL

**Pannello di diagnostica**

ATM/DSL CONFIG **Avanzato** Grafico

Statistiche di Pacchetto

Trasferito	0 Pkts	Ricevuto	0 Pkts
Perdita Totale	0	CRC	0
Errata Length	0	Errata Header	0

OAM

Segmento F4	0	Segmento F5	0
F4 End to End	0	F5 End to End	0

Statistiche ATM

Celle Trasmesse	0 Celle	Celle Ricevute	0 Celle
Errata HEC	0 Celle	Errata VCC	0 Celle

DSL Frame Counts

OK Upstream	0	Downstream OK	0
Errore Upstream	0	Downstream Error	0
Totale Upstream	0	Downstream Total	0

Margine Upstream

0	Downstream	0
---	------------	---

Rinfresco Reset

OK Cancellà Applica

Figura 14: Pannello di diagnostica informazioni avanzate

**Pannello di diagnostica**

ATM/DSL CONFIG Avanzato **Grafico**

Selezionate uno

Ricarica Salva

OK Cancellà Applica

Figura 15: Pannello di diagnostica visualizzazioni grafiche

### 3 Disinstallazione

Questo programma consente la disinstallazione del modem. Di seguito è riportata la sequenza.

1 – Andare su **Start -> Programmi -> Modem Telindus Arescom ND220b -> Uninstall**, e lanciare la disinstallazione.

2 – Il primo messaggio che appare è quello di Fig. 16

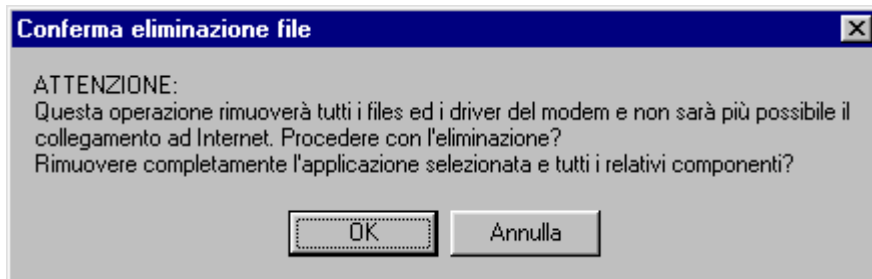


Figura 16: Avvertenza di rimozione software

3 – Dopo l' accettazione (cliccando su **OK** di Fig. 16) appare la richiesta di riavviare il computer. Lo si può fare cliccando sul bottone di **Fine** (Fig.17).

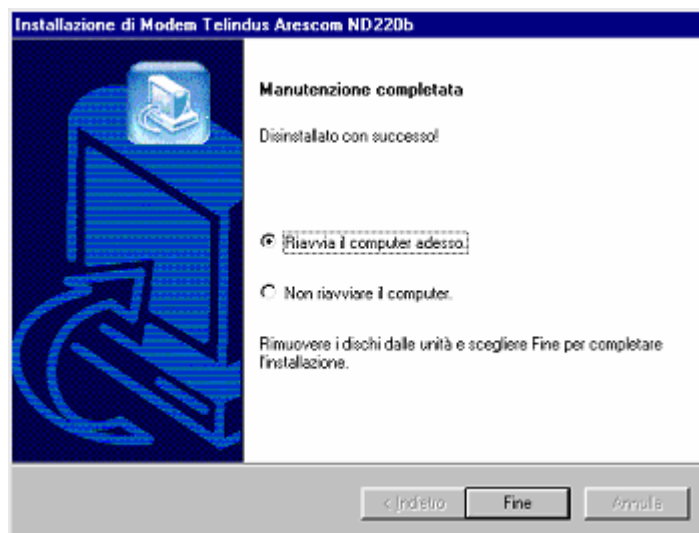


Figura 17: Riavvio computer dopo disinstallazione software

4 – Prima di riavviare il computer appare anche il messaggio di Fig. 18 per ulteriore conferma.

Disconnettere il cavo USB del modem (se non è ancora stato fatto) e cliccare su **OK**.

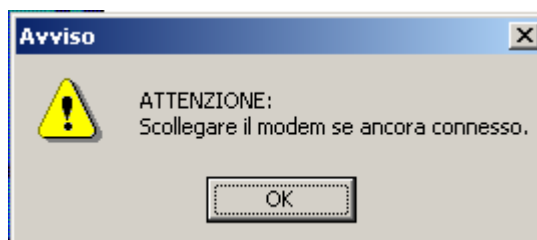


Figura 18: Avvertenza di disconnessione Modem

**COPYRIGHT & TRADEMARKS**

Copyright © 2002 ARESKOM, Inc. All rights reserved. ARESKOM, ARESKOM NetDSL are trademarks of ARESKOM, Inc. Microsoft and Windows 95/98/2000/NT/ Me/XP are registered trademarks of Microsoft Corporation. Pentium is a registered trademark of Intel Corporation. All other trademarks and registered trademarks belong to their respective companies.

ARESKOM, Inc. has the right to make revisions and to change the contents of this document without any obligation to provide prior notice of such revisions and changes.

ARESKOM has the right to make improvements or changes in the product(s) and/or software(s) described in this documentation.

No part of this documentation or software may be reproduced or distributed in any form without prior written permission from ARESKOM, Inc.

**LIMITED WARRANTY**

**ARESKOM Inc.** ("ARESKOM") warrants that its hardware products are free from defects in materials and workmanship. Subjected to the conditions and limitations set forth below, ARESKOM will, at its option, either repair or replace any part of its product(s) that prove defective by reason of improper workmanship or materials. Repaired or replacement products will be provided by the equipment provider, and will be either new or refurbished to be functionally equivalent to new. This warranty does not cover any damage to this product that results from accident, abuse, misuse, natural or personal disaster, or any unauthorized disassembly, repair, or modification.

This warranty covers only repair or replacement of defective ARESKOM products.

ARESKOM is not liable for, and does not cover under warranty, any costs associated with servicing and/or the installation of ARESKOM products.